



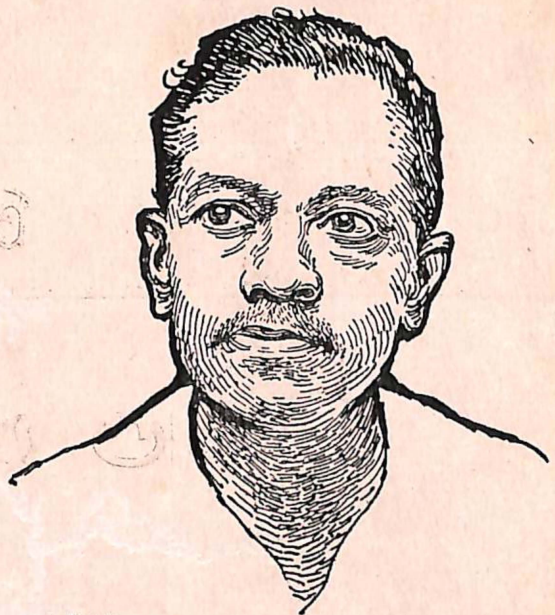
# ଜୀବନାନନ୍ଦ ଦାଶ

ଜୀବନାନନ୍ଦ ଦାଶଗୁପ୍ତ

OR  
891.441 092  
D 26 D

ସରତୀୟ  
ମାଗାଧ୍ୟମଣୀ

OR  
891.441 092  
D 26 D



ଭାରତୀୟ ସାହିତ୍ୟ ସୂକ୍ଷ୍ମା ଗ୍ରନ୍ଥମାଳା

# ଜୀବନାନନ୍ଦ ଦାଶ

ଚିଦାନନ୍ଦ ଦାଶଗୁପ୍ତ

ଅନୁବାଦ :

ଦୁର୍ଗାମାଧବ ମିଶ୍ର



ସାହିତ୍ୟ ଅକାଦେମୀ

JIBANANANDA DAS : Translated into Oriya by Durgamadhav Mishra of the same title in English by Chidananda Dasgupta. Sahitya Akademi, New Delhi, 1988, Price Rs. 15.00

SAHITYA AKADEMI  
REVISED PRICE Rs. 15.00

© ସାହିତ୍ୟ ଅକାଦେମୀ

ଶଂଖ୍ୟା, ଫିରୋଜ କା ସା ରୋଡ଼  
ନୂଆଦିଲ୍ଲୀ-୧୧୦୦୦୧

OR  
21/12/04

ଶାଖା ଅଫିସ :

ବୁକ ଷ୍ଟାଲ୍, ରାଜ୍ୟ ସରକାର ସ୍ଥାପନ  
କଲିକତା-୭୦୦ ୦୨୯

Library IAS, Shimla  
OR 891.441 092 D 26 D

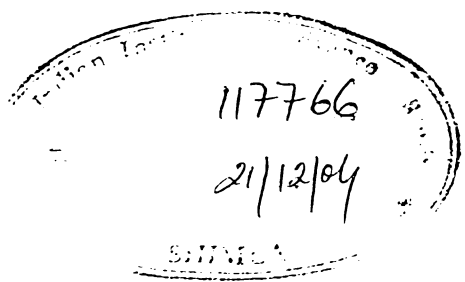


00117766

୨୯ ଏଲଡାମସ୍ ରୋଡ଼, ଚେନାଇପେଟ  
ମାଡ୍ରାସ-୬୦୦ ୦୧୮

୧୭୨, ମୁମ୍ବାଇ, ମାର୍ଗୀ ଗ୍ରହ ସମାଜାଳୟ ମାର୍ଗ,  
ଦାଦର, ବମ୍ବେ-୪୦୦ ୦୧୪

SAHITYA AKADEMI  
REVISED PRICE Rs. 15.00



ମୁଦ୍ରକ :  
କୋଶାଳ ପ୍ରିଣ୍ଟର୍ସ  
ଖଟକନସାହି, କଟକ-୮

# ସୂଚୀପତ୍ର

ସେ ସୁଗ	୯
ସେଇ ମଣିଷଟି	୧୫
କବି ଜୀବନାନନ୍ଦ	୧୭
ଅନୁବାଦ	୩୦
ସହାୟକ ଗ୍ରନ୍ଥସୂଚୀ	୭୭



## ସେ ଯୁଗ :

ଜର୍ମାନୀର ଦାସକର ସାଗ ଜୀବନ (୧୮୧୯-୧୯୫୫) ରବୀନ୍ଦ୍ର ନାଥ ଟାଗୋରଙ୍କର ଆଧୁପତ୍ୟ ପୂର୍ଣ୍ଣ ସମୟ ଭିତରେ ବିଦିଆଇଥିଲା ।

କେତେ ନିବିଡ଼ ଭାବରେ ଜଙ୍ଗିୟ ଚେତନା ପ୍ରାୟ ଅଜ୍ଞ ଶତାଦ୍ଦୀ ଧରି ଟାଗୋରଙ୍କ ଦ୍ଵାରା ପ୍ରଭାବିତ ହୋଇଥିଲା । ତାହା କେବଳ ଅନୁଭବମାନେ ହୃଦୟଙ୍ଗମ କରିପାରିବେ । ପ୍ରାୟ ପ୍ରତି ଶିକ୍ଷିତ ଜଙ୍ଗାଳୀ ତାଙ୍କର ଗଦ୍ୟଶୈଳୀ ଅନୁସରଣ କରିବା ବ୍ୟତୀତ ହସ୍ତାକ୍ଷର ଅନୁକରଣ କରିଥିଲେ, ତାଙ୍କର ଦୁଇ ହଜାର କବିତା ମଧ୍ୟରୁ ଅନୁତଃ ପାଞ୍ଚଶହ କବିତାସମୂହ ପରିଚିତ ଥିଲେ, ତାଙ୍କର ଅନେକ କବିତା ମନରୁ ଆବୃତ୍ତି କରି ପାଉଥିଲେ, ତାଙ୍କର ନାଟକରୁ କୌଣସି ନା କୌଣସି ଚରିତ୍ରର ଅଭିନୟ ଗ୍ରହଣକ୍ରମରେ କରିଥିଲେ, ତାଙ୍କ ରଚିତ ସମସ୍ତ ଉପନ୍ୟାସ ଓ ଅଧିକାଂଶ ପ୍ରବନ୍ଧ ପଢ଼ି ଥିଲେ । ତାଙ୍କର ସିଂସା ଶାନ୍ତିନିକେତନ ଗୁଲ୍ଡି ଦେଖିଥିଲେ ଏବଂ ତାଙ୍କର ମନନର୍ଥକ 'ପଦ୍ମ ସରୁ' କ୍ଷେତ୍ରରେ ପ୍ରୟୋଗ କରୁଥିଲେ । ନୂତନ ସହିତ ପୁରାତନର, ଜଞ୍ଜନ ହେତୁ ଧର୍ମର, ପଦ୍ମ-ସହିତ ପ୍ରାଚୀର ସହାବସ୍ଥାନ ଓ ସମ୍ମିଶ୍ରଣ, ଉଦାର ମାନବିକତା, ସମାଜ ସଂସ୍କାର ଧର୍ମକୀର୍ତ୍ତ୍ୟ । ତାଙ୍କର ଦୃଷ୍ଟିଭଙ୍ଗୀ ସହିତ ବ୍ରାହ୍ମ ସମାଜର ନିର୍ଦ୍ଦେଶିତା ଚର୍ଚ୍ଚାମାନ ସମାଜର ବିଭିନ୍ନ ସ୍ତରରେ ବ୍ୟାପ୍ତ ହୋଇ ଯାଇଥିଲା । ସେ ଯୁଗର ଜଣେ ଶିକ୍ଷିତ ଜଙ୍ଗାଳୀ ଟାଗୋରଙ୍କୁ ବାଦ ଦେଇ କିମ୍ବା ଅତିକ୍ରମ କରି ଚିନ୍ତା କରି ପାରୁନଥିଲା । ନିଜର ଜୀବନ ଦର୍ଶନ ଓ ରଚନା ମାଧ୍ୟମରେ ସେ ଜଙ୍ଗ ବାସୀମାନଙ୍କର ମନକୁ ଏକ ବିଶାଳ ଆତପତ୍ର ପରି ଘୋଡ଼ାଇ ରଖିଥିଲେ ।

ମୁଁ ବହୁ ସଙ୍ଗୋଚରେ ଅପାତକାଳ ବ୍ୟବହାର କରୁଛି, କାରଣ ଟାଗୋର ପରମ୍ପରାର ଶକ୍ତି ଏବେ ମଧ୍ୟ ସମ୍ପୂର୍ଣ୍ଣ ରୂପେ ବିଜ୍ଞାନ ହୋଇ ଯାଇନାହିଁ । କିନ୍ତୁ ୧୯୪୯ରେ ଟାଗୋରଙ୍କ ମୃତ୍ୟୁପରେ ଜନ୍ମଲଭ କରିଥିବା ଅନେକ ବ୍ୟକ୍ତି ଭିତରୀ ପାଶାପାଶି ବ୍ୟସ୍ତ ହୋଇଗଣି । ଅଧିକ ବି ଜଙ୍ଗର ପରିବେଶରେ ଯଥେଷ୍ଟ ପରି-ବର୍ତ୍ତନ ହେଲଣି । କେଶୁ ଏବେ ତାଙ୍କୁ ମନେ ପକାଇବାକୁ ହେଲେ ପଛକୁ ମୁହଁ ଗୁଲାଇ ହେବାକୁ ପଡ଼ୁଛି । ଦୁଗାୟ ବିଶ୍ଵାସ, ବେକାଶ ସମସ୍ୟା, ଜମ୍ବବର୍ଦ୍ଧିଷ୍ଣୁ ରାଜନୈତିକ ବାଦବିବାଦ ଏବଂ ସ୍ଵାଧିନତା ପୁଂବର୍ତ୍ତୀ ମୁକ୍ତବୋଧର ଅବସ୍ଥା ହେଉ ଯୁଗସୂକ୍ଷ୍ମା ଟାଗୋରଙ୍କର ଯେଉଁ ଅବ୍ୟାହତ ପ୍ରଭାବର ଦ୍ରାସ ସଫଳିଣି ।

ଯଦି ସାଧାରଣ ଶିକ୍ଷିତ ଜଙ୍ଗାଳୀ ପକ୍ଷରେ ରବିନ୍ଦ୍ର ନାଥଙ୍କର ପ୍ରଭାବରୁ ମୁକ୍ତ ହେବା ଆସୁ ସାଧ୍ୟ ଥିଲା, ଜଙ୍ଗାଳୀ କବିଙ୍କ ପକ୍ଷରେ ନୂତନ ସ୍ଵପ୍ନର ସାହିତ୍ୟ ସୃଷ୍ଟି କରିବା

ମଧ୍ୟ ଦୁଇଗୁଣ ଆୟାସଯାଧ ହୋଇ ପଡ଼ିଥିଲା । ସେହି କବିମାନଙ୍କୁ ରବିନ୍ଦ୍ରନାଥ ନିଜର ନିତ୍ୟ-ବିବର୍ତ୍ତିତ ଚିନ୍ତାଧାରାର ନୂତନ ଦୃଷ୍ଟିକୋଣ ଦ୍ଵାରା ବିସ୍ମିତ କରି ଦେଉଥିଲେ । ୧୯୩୬ରେ ତାଙ୍କର କବିତା ସଙ୍କଳନ “ପ୍ରାନ୍ତକ” ପ୍ରକାଶ ପାଇଥିଲା । ତା’ ପୂର୍ବରୁ ସେ ଏପରି ପାଠିତ ଥିଲେ ଯେ ସତେଅବା ଆସନ୍ନ ମୃତ୍ୟୁ ମୁଖରୁ କୌଣସି ମତେ ବର୍ତ୍ତି ଯାଇଥିଲେ । କିନ୍ତୁ ଏହି କବିତା ପୁସ୍ତକରେ ସେ ସାମ୍ପ୍ରତିକ ବାସ୍ତବତାରେ ଏକ ନୂତନ ଜାଗରଣର ବାଣୀ ବହନ କରିଥିଲେ । ସମର ବିଭୀଷିକାକୁ ଫତ୍ତୁନିଦା କରିବା ସଙ୍ଗେ ସଙ୍ଗେ ତାଙ୍କ ଗୁରୁପାଖରେ ଅନୁଭୂତ ନିଆ ଦୁର୍ଭୋଗମାନଙ୍କ ସପକରେ ଚେତାଇ ଦେଇଥିଲେ—

ନାଗୁଣୀର ଗୁରୁଦିନେ ପଢ଼ୁଅଛି ବସନ୍ତ ନିଃଶ୍ଵାସ  
 ଶାନ୍ତିର ଲଳିତ ବାଣୀ ଶୁଣାଇବ-ବ୍ୟର୍ଥ ପରିହାସ —  
 ବିଦାୟ ନେବାର ଆଗେ ତହିଁ  
 ତାକ ଦିଏ ମୁହୂର୍ତ୍ତ  
 ଦାନକ ସହତ ଯିଏ ଲାଭିବ ସମରେ  
 ପ୍ରସ୍ତୁତ ହୁଅ ହେ ଘରେ ଘରେ ।

(ପ୍ରାନ୍ତକ, କବିତା ନଂ. ୧୮)

ନିଜର ପରିଣତ କର୍ମସୂତରେ ଶାନ୍ତିଦୂତ କବିନ୍ଦ୍ର ଏହି କବିତାଟିର ଦ୍ଵିତୀୟ ପଂକ୍ତି ରଚନା କଲା ବେଳେ କେତେ ଯତ୍ନଶା ଅନୁଭବ କରି ନ ଥିବେ !

ଚତୁର୍ଥ ଦଶକରେ ରବିନ୍ଦ୍ରଙ୍କ ପ୍ରସ୍ତାବରୁ ମୁଣ୍ଡଲତ କରିବାପାଇଁ ଯେଉଁ କବି-ମାନେ ସଚେତନ ଚେଷ୍ଟା କରିଥିଲେ ସେମାନଙ୍କ ମଧ୍ୟରେ ଗୁରୁଦେବ ବସୁ ଥିଲେ ମୁଖ୍ୟ ପ୍ରବକ୍ତା । ଟ ଗୋରଙ୍କର ମୃତ୍ୟୁର ପ୍ରାୟ ପନ୍ଦର ବର୍ଷ ପୂର୍ବରୁ ‘କଲ୍ଲୋଲ’ ନାମିତ ପତ୍ରିକାକୁ କେନ୍ଦ୍ର କରି କଲ୍ଲୋଲ ଗୋଷ୍ଠୀର ସୃଷ୍ଟି ହୋଇଥିଲା । ଏହି ଗୋଷ୍ଠୀରେ ଅନୁଭୂତ ସାହିତ୍ୟିକମାନେ ଯୁଦ୍ଧୋତ୍ତର ଇଂରାଜୀ କବିତା କିମ୍ବା ମାର୍କସ୍‌ବାଦୀ ଚିନ୍ତାଧାରା ଅଥବା ଉତ୍ତର ଦ୍ଵାର ଅନୁପ୍ରାଣିତ ହୋଇ ଠାକୁରଙ୍କର ପରବର୍ତ୍ତି ଯୁଗକୁ ଆବାହନ କରିଥିଲେ । କେବଳ କଲ୍ଲୋଲ ଗୋଷ୍ଠୀ ଯେ ଟାଗୋରଙ୍କର ପ୍ରସ୍ତାବରୁ ମୁକ୍ତ ହେବାକୁ ଚେଷ୍ଟା କରୁଥିଲା ତାହା ନୁହେଁ । ବିଷ୍ଣୁ ଦେ ସେହି ସମୟରେ ରବିନ୍ଦ୍ରନାଥଙ୍କର ଜନ୍ମଦିନରେ ଲେଖିଲେ :—

“ରବିନ୍ଦ୍ର — ବ୍ୟବସାୟ ଆଉ ନୁହେଁ, ଉତ୍ତରାଧିକାର ଭାଙ୍ଗି ଭଙ୍ଗି  
 ଚରଣାୟା ଜଟା—ଜାଲରେ ଜାନ୍ତୁଣକୁ ବାନ୍ଧବୁ ନି, ବରଂ,

ଆମେ ପ୍ରାଣର ଗଙ୍ଗା ମୁକ୍ତ ରହିବୁଁ, ଗାଈ ଗାଈ ବହୁଯିବ  
 ତାହା ସମୁଦ୍ର ଆଡ଼କୁ; ଝୋଲିଦେବୁ ରେଖା ଏବଂ ରଙ୍ଗ  
 ସଙ୍ଗଦା ନୂତନ ବିଦେଶ, ଗଲେ, କାବ୍ୟ, ହଜାର ଛନ୍ଦର  
 ରୁକ୍ଷ ଉଷ୍ଣ ଝୋଳି ପାଇବୁଁ ଆମେ କେତେ ନୂଆ ସୋତ ଆନନ୍ଦର ।”

ବିଷ୍ଣୁଦେ—ପଚିଶି ଦୈଶାଖ

କିନ୍ତୁ ଜୀବନାନନ୍ଦ ଦାସ ଟାଗୋରଙ୍କର ବିରୋଧରେ ବିଦ୍ରୋହକରି କବିତାଲେଖା  
 ଆରମ୍ଭ କରି ନ ଥିଲେ । ତାଙ୍କ କବିତା ଧାରାରୁ କଣାପଡ଼ୁଥିଲା, ସେ ଥିଲେ ଟାଗୋରଙ୍କ  
 କବିତାର ବିପରୀତ ଧାରା ସହିତ ସମାନ୍ତରାଳ ସୃଷ୍ଟି । ସେ ନିଜେ ଘେର ଉପରେ ଏହା  
 ଉପଲବ୍ଧ କରିଥିଲେ । କାରଣ ସେ ଲେଖିଛନ୍ତି :—

“ସୁଦୃଢ଼ୀ କବିମାନଙ୍କୁ ଫିଙ୍ଗି ଫୋପାଡ଼ି ଦେବାର ଷଡ଼ଯନ୍ତ୍ର କରି କରି ଜନ୍ମନିଏ  
 ନାହିଁ । X X X କେବଳ ଗୋଟିଏ ଯୋଡ଼ିଏ କବିଙ୍କର କେତୋଟି କବିତାକୁ  
 ଗୁଡ଼ିଦେଲେ, ଆଧୁନିକ ବଙ୍ଗଳା କବିତାରେ ଷଷ୍ଠାଦ୍ୱୀତ୍ୱର ଶ୍ରେଣୀ ଏତେ ସ୍ପଷ୍ଟ ଯେ,  
 କବିଗୁରୁଙ୍କର କବିତାଟିଏ କିମ୍ବା ସଙ୍ଗୀତଟିଏ ପଢ଼ିଦେଲେ, ଆମେ ତାଙ୍କ ନିକଟରେ  
 କୃତଜ୍ଞତା-ପାତ୍ରରେ ଆବଦ୍ଧ ହୋଇଯାଉଁ । କାରଣ ଅଜ୍ଞର କବିତା ଓ ତାଙ୍କର କବିତା  
 ମଧ୍ୟରେ ଆକାଶ ପାତାଳ ପ୍ରଭେଦ । ଟାଗୋରଙ୍କର କବିତାରୁ ପ୍ରେରଣା ପାଇ ଆଧୁନିକ  
 କବିତା ସାମାନ୍ୟ ଏକ ପଦକ୍ଷେପ ନେଇଛି ମାତ୍ର । ଏହାର ପ୍ରଗତି ଘଟିଲେ ବର୍ତ୍ତମାନ  
 ସାହିତ୍ୟ କିମ୍ବା ଟାଗୋର ସାହିତ୍ୟ ଭୃଷ୍ଟ ପଡ଼ିବ ନାହିଁ ।”

ଜୀବନାନନ୍ଦଙ୍କର ବିଶେଷତ୍ୱ ହେଲା ଟାଗୋର ପରମ୍ପରାକୁ ନବଯୁଗର ଆତ୍ମା ଓ ଅଙ୍ଗ  
 ଭିତରକୁ ନେଇଯିବାର ବିଚିତ୍ର ଶକ୍ତି । ତି : ଏସ୍ : ଇଲିଅଟ ନିଜର ପୁସ୍ତକ  
 “Tradition and the Individual Talent”ରେ ପରମ୍ପରା ସହିତ  
 ବ୍ୟକ୍ତିଗତ ପ୍ରତିଭାର ସମ୍ପର୍କ ନେଇ ଯେଉଁ ଅଲୋଚନା କରିଛନ୍ତି, ଜୀବନାନନ୍ଦ ତାହାର  
 ପ୍ରକୃଷ୍ଟ ଉଦାହରଣ ।

ଏ ଯୁଗରେ କଙ୍ଗ ସାହିତ୍ୟ ପଶ୍ଚିମା ସାହିତ୍ୟର ବାସ୍ତବତାରେ ଅଭିଭୂତ ହୋଇ  
 ପଡ଼ିଥିଲା । ସେହି ପ୍ରଭାବନ ଦୁଇଟି ମହାଧୁକ ମଣ୍ଡଳରେ ସୃଷ୍ଟି “ପୋଡ଼ାଭୂଇଁ” ଉପର  
 ଦେଇ ବହୁଥିଲା । ତହିଁରେ ଭଲୋକଣିଆ ଯୁଗର ନୈତିକ ନିହିତତା ଭଙ୍ଗି ଯାଉଥିଲା—  
 ତାହାର ସଂଘାତରେ । ବିଜ୍ଞାନ ଆଶ୍ୱବକ ଯୁଗର ଦୁଆର ମୁହଁରେ ଠିଆହୋଇ ସୃଷ୍ଟି  
 କରି ଚାଲିଥିଲା ନୂତନ ଅନିଶ୍ଚିତତା । ଏବଂ ମାର୍କସବାଦ ଏହି ଧୂସ୍ରଧୂସର କେଶ  
 ବିକୋଶରେ ଉଡ଼େଇ ଚାଲିଥିଲା ନିଜର ଧୂଳି ।

ଲକ୍ଷ୍ୟ କରିବାର କଥା, ଟାଗୋରଙ୍କର ଶେଷ ଜୀବନ ବେଳେ ଓ ତାଙ୍କ ମୃତ୍ୟୁପରେ ଯେଉଁ ସାହିତ୍ୟ ସୃଷ୍ଟି ହେଲା, ତାହାର ମୁଖ୍ୟ ଅଧିନାୟକ ଥିଲେ ଅଧ୍ୟାପକ ମଣିଲା— ବୁଦ୍ଧଦେବ ବସୁ, ବିଷ୍ଣୁ ଦେ, ଅମିୟ ଚନ୍ଦ୍ରବର୍ତ୍ତୀ, ସମର ସେନ, ଜୀବନାନନ୍ଦ ଦାସ । ସେମାନେ ସମସ୍ତେ ଇଂରାଜୀ ଅଧ୍ୟାପନା ନ କରୁଥିଲେ ମଧ୍ୟ, ଇଂରାଜୀ ସାହିତ୍ୟ ସହିତ ନିଜେ ସମ୍ପର୍କ ରଖିଥିଲେ— ଇଂରାଜୀ ପଦ ପର୍ଯ୍ୟାୟମାନଙ୍କରେ ସେମାନେ ଲେଖୁଥିଲେ । ସେମାନଙ୍କର କବିତାରେ ପାଶ୍ଚାତ୍ୟ ପୁରୁଷତ୍ଵର ଆଧୁନିକ ଓ ପୁରାତନ ଗାଥା ଭରି ରହିଥିଲା । ଏସ୍. ଟି. ଏସ୍. ଇଲିଅଟ ଓ ଡି. ସି. ଡବ୍ଲିଉ; ଡବ୍ଲିଉ. ବି. ସ୍ଵାହ୍ନିସ ଓ ଫି. ଷ୍ଟୋଫର କଡ଼ଓଏଲ, ରଜନୀ ପାମିଦତ୍ତ ଓ ଅସଓ. ଲାଡ୍ ସ୍ଵେଜ୍ ଲିଭିଂସ୍ଟର ଅନୁକୂଳ— ପ୍ରତିକୂଳ ପ୍ରବନ୍ଧରେ ଆଧୁନିକ ବଙ୍ଗ ସାହିତ୍ୟ ବିଭିନ୍ନ ଭିନ୍ନ ଟାଣି ହୋଇ ଅନିଶ୍ଚିତ ପଥରେ ଗତି କରୁଥିଲା ।

କିନ୍ତୁ ପଶ୍ଚାତ୍ୟ ପ୍ରଭାବ ସର୍ବଦା ବଙ୍ଗବାସୀ ମନରେ ଗଭୀରତର ରେଖାପାତ କରି ଆସିଛି । ପାଶ୍ଚାତ୍ୟ ପୋଷାକପନ୍ଥ କି ପାଶ୍ଚାତ୍ୟ ଡାଆର ବୈଠକଖାନା ଦ୍ଵାରା ବଙ୍ଗୀୟ-ମାନେ ପ୍ରଭାବିତ ହୋଇ ନ ଥିଲେ ମଧ୍ୟ, ପାଶ୍ଚାତ୍ୟ ଜୀବନ ସଂପର୍କରେ ଯାହାର ବେଶି ପ୍ରବେଶ, ତାକୁ ପ୍ରକୃତ ବଙ୍ଗୀୟ ବୋଲି ମନେ କରାଯାଉଥିଲା । ସେ ସମୟରେ ବଙ୍ଗୀୟ ଓ ପାଶ୍ଚାତ୍ୟ ଦର୍ଶନ ମଧ୍ୟରେ ଏକ ସୁନ୍ଦର ସମନ୍ଵୟ ସଂଘଟିତ ହେଉଥିଲା । ଉଦାହରଣ ସ୍ଵରୂପ, ସୂର୍ଯ୍ୟାନ୍ତ ନାଥ ଦତ୍ତଙ୍କର ଗଦ୍ୟ ଶୈଳୀ ସମ୍ପୂର୍ଣ୍ଣ ସାହିତ୍ୟ ସହ ଟି. ଏସ୍. ଇଲିଅଟ, ବୋଡ଼େଲେୟାର ଓ ପାଲ୍ ଗ୍ରାମେରଙ୍କର ଦ୍ଵାରା ଭଙ୍ଗିମାର ଅପୂର୍ବ ସମନ୍ଵୟ ଫଳରେ ଉନ୍ନତ ଓ ସଂଯତ ହୋଇ ପାରିଥିଲା । କିନ୍ତୁ ଏହା ସତ୍ତ୍ଵେ ତାଙ୍କର ଚିନ୍ତାଧାରା ସଂପୂର୍ଣ୍ଣ ସଙ୍କୀର୍ଣ୍ଣତାର ସାକ୍ଷର ବହନ କରିଥିଲା । ଏହା ଯେ ସୂର୍ଯ୍ୟାନ୍ତ ନାଥ ଦତ୍ତଙ୍କ ପ୍ରତି କେବଳ ପ୍ରୟୋଜ୍ୟ ତାହା ନୁହେଁ, ସେହି ଯୁଗର ସବୁ ଲେଖକ ଉତ୍ତମ-ଅଧିକେ ସେହି ପ୍ରକାର ସମନ୍ଵୟ ସାଧନ କରିପାରିଥିଲେ । ସୂର୍ଯ୍ୟାନ୍ତ ନାଥଙ୍କର ଅନନ୍ୟତାର କାରଣ, ଦୁଇଟିଯାକ ଗୁଣର ଅଦର୍ଶ ଗ୍ରହାଣନକ ମିଶ୍ରଣ ତାଙ୍କର ଦ୍ଵାରା ହିଁ ସମ୍ଭବ ହୋଇ ପାରିଥିଲା ।

ଇଂରାଜୀ ସାହିତ୍ୟ ସହିତ ଆଜବନ ସମ୍ପର୍କ ସତ୍ତ୍ଵେ ଜୀବନାନନ୍ଦ ଦାସ ଯେଉଁ ଜ୍ୟାୟ ଓ ପ୍ରାଣଜ ଦେଶାୟ ବୋଧ କରିବା ରଚନା କରୁଥିଲେ । ତାହା ଯେ କୌଣସି ସାହିତ୍ୟରେ ଦୁର୍ଲଭ । ଏଇ କବିତାଗୁଡ଼ିକରେ ବଙ୍ଗ ଜୀବନ ଓ ବଙ୍ଗୀୟ ପୃଷ୍ଠ ଭୂମିର ଏତେ ଯୁଗାନ୍ତପୂର୍ଣ୍ଣ ଚିତ୍ର ଭରି ରହିଛି ଯେ, ସେଗୁଡ଼ିକର ଅନୁବାଦ ସମ୍ଭବ ନୁହେଁ । (“ଆଦାର ଆସିବ ଫିରେ” କବିତାଟି “ରୂପସୀ ବଙ୍ଗଳା”ର ଏକମାତ୍ର କବିତା ଯାହାକୁ ଏହି ପୃଷ୍ଠକରେ ଅନୁବାଦ କରିବା ନିମନ୍ତେ ମୁଁ ସାହସ କରୁଛି । )



ଜୀବନାନନ୍ଦ ଯେତେବେଳେ ନିଜର କବି ଜୀବନର ଏକ ସଫଳ ପର୍ଯ୍ୟାୟରେ ଉପମତ ହୋଇଥିଲେ, ସେତେବେଳେ ବର୍ଷ ସାହଚର୍ଯ୍ୟ ୪୭ ଧର୍ମତାଳ ଟ୍ରା଼ିରେ ଅବସ୍ଥାପିତ ନାମକରୋଧୀ ଲେଖକ ଓ କଳାକାର ସଂଘର ସାଂସ୍କୃତିକ ଦର୍ଶନର ସଂପୂର୍ଣ୍ଣ କବଳରେ ରହିଥିଲ । ଯୁଦ୍ଧ ପରେ ଏହି ସଂଘ ସାହଚର୍ଯ୍ୟୀ ଲେଖକ କଳାକାର ସଂଘରେ ପରିଣତ ହୋଇ ପିତୃ ଦର୍ଶକରେ ନିଜର ପ୍ରତିପତ୍ତି ବିସ୍ତାର କରି ରହିଲ ।

ଏହି ଅନୁଷ୍ଠାନ ତଦାନନ୍ତର ସମସ୍ତ ଉତ୍ସାହ ଯୁଦ୍ଧ ପ୍ରତିଷ୍ଠାନଙ୍କର ସଂଧ୍ୟା ପୀଠ ଥିଲା । ଜାତି-ଜୀବନ ବରଣ ଓ ବିଶ୍ୱାସ ସିଦ୍ଧି ଲକ୍ଷ୍ୟରେ ସେମାନଙ୍କର ବିଜୟ ଯେ ଅବଶ୍ୟତ୍ୱାପୀ, ଏ ସମ୍ପର୍କରେ କାହାର ସନ୍ଦେହ ନ ଥିଲା । ତେଣୁ ସେହି ବିଶ୍ୱାସ ବିରୋଧରେ ଲେଖନୀ ତଳାଇଲେ, ସେମାନେ ସେହି ଲେଖକକୁ ପଳାୟନପତ୍ନୀ ହୋଇ ଦୋଷ ଦେଉଥିଲେ । ତଥାପି ଜୀବନାନନ୍ଦ ଏହି ବିଶ୍ୱାସ ବିରୋଧରେ ଲେଖନୀ ତଳାଇଲେ ଏବଂ ସେମାନଙ୍କର ସମାଲୋଚନା ସତ୍ତ୍ୱେ ସେ ନିଜର ଅବଧାରଣ ପଥକୁ ମୁହୂର୍ତ୍ତକ ପାଇଁ ମଧ୍ୟ ବିଚ୍ୟୁତ ହେଲେ ନାହିଁ । କିନ୍ତୁ ତାଙ୍କ ଲିଖିତ ବିଶ୍ୱାସ ସହିତ ନିଜର ବିଶ୍ୱାସ ସାମିଲ କରିଦେଲେ ନାହିଁ । ଏହା ମଧ୍ୟ ଲକ୍ଷ୍ୟ କରିବାର କଥା ଯେ, ବର୍ଷ ସାହଚର୍ଯ୍ୟରେ ବାମପତ୍ନୀ ବିଚାରଧାରୀ ଅସୁମାରମ୍ଭରେ ଯେଉଁ ଲେଖକମାନେ କବିତା ସୃଷ୍ଟି କରୁଥିଲେ ଓ ଯେଉଁ ପାଠକମାନେ କବିତା ପାଠ କରୁଥିଲେ, ସେମାନେ ସମସ୍ତେ ଥିଲେ ଇଂରାଜୀ ପଢ଼ୁଆ ଓ ମଧ୍ୟବିତ୍ତ ଶ୍ରେଣୀର ଲୋକ । ସେମାନେ ସମସ୍ତେ ହଠାତ୍ ନିରକ୍ଷର ଜନତାଙ୍କ ସମ୍ପର୍କରେ କବିତା ଲେଖିବା ଆରମ୍ଭ କରିଦେଇ ଥିଲେ । କିନ୍ତୁ ନିଜର ଓ ନିରକ୍ଷର ଜନତା ମଧ୍ୟରେ ଯେଉଁ ଶୂନ୍ୟସ୍ଥାନ ରହିଛି ତାହା ସେମାନେ ଉପଲବ୍ଧ କରି ପାରି ନ ଥିଲେ ।

ଏହାଦ୍ୱାରା ବିଭିନ୍ନ କ୍ଷେତ୍ରରେ ମାନସିକ ପୀଡ଼ିତ ଫୁଟି ବାହାରିଲା । ସମର ସେନାଙ୍କ କବିତାରେ ସହସ୍ର ସଭାଭାର ନଗଣ୍ୟତା ସୁନ୍ଦର ଭାବରେ ଫୁଟି ପାରିଥିଲେ ମଧ୍ୟ ସେ ଜନତାର ବିଜୟ ଉପରେ ବିଶ୍ୱାସ ରଖି ଯେଉଁ କବିତା ସବୁ ଲେଖିଥିଲେ ତାହା ମନକୁ ସେତେ ଭୁଲି ନ ଥିଲା । ସେ ଏହି ଯେତେବେଳେ ଉପଲବ୍ଧକଲେ ସ୍ୱତଃ ପ୍ରବୃତ୍ତି ହୋଇ କବିତା ଲେଖିବା ଛାଡ଼ିଦେଲେ । ଧୈର୍ଯ୍ୟର ବିଷ୍ଣୁ ଦେଙ୍କର କବିତାର ମେରୁଦଣ୍ଡ ଥିଲା ମଣିଷ ପ୍ରତି ସମ୍ମାନ ଉପରେ ବିଶ୍ୱାସ ଓ ଖଟିଖିଆ ମଜଦୁର ପ୍ରତି ସମବେଦନା । କିନ୍ତୁ କେତେବେଳେ କେମିତି ସେ ଯେତେବେଳେ ପତ କାକୁ ଧମ୍ମାନ ଦେଖାଇ କବିତା ଲେଖୁଥିଲେ । ସେ କବିତା ଉଚ୍ଚକୋଟୀର ହେଇ ପାରୁ ନ ଥିଲା । କବିମାନେ ମାର୍କସବାଦୀଙ୍କର ଭାଷାରେ ନିଜର ଶ୍ରେଣୀ-ସମ୍ମାନ ଛାଡ଼ି ପାରି ନ ଥିଲେ । ପ୍ରକୃତରେ ସେ କାଳର ସୁଭାଷ ମୁଖୋପାଧ୍ୟାୟ ଓ ସୁକାନୁ ଭଞ୍ଜ ଗୃହ୍ୟକର ମୁଖ୍ୟମେୟ କେତୋଟି କବିତାକୁ ଛାଡ଼ିଦେଲେ, ୪୭ ଧର୍ମତାଳ ଟ୍ରା଼ିରେ ସାହଚର୍ଯ୍ୟ ଦର୍ଶନରେ ପ୍ରତିଫଳିତ ହୋଇଥିଲା ଇଲିଅର୍ଟସ୍ ନୈରାଶ୍ୟବାଦର ଯଥାର୍ଥତା, ପୁନଶ୍ଚ ଜନତାର ଯେ ସଂଶେଷରେ ବିଜୟ ହେବ ଏହି କାଳଜନିତ ବିଶ୍ୱାସ ।

ଅପର ପକ୍ଷରେ ଯେଉଁମାନେ ନିଜର ସତ୍ତ୍ୱ ଅସ୍ତ୍ର ଉଠି ମଧ୍ୟ ଜନତାର ଭଙ୍ଗା ସହୃଦ ଅସ୍ତ୍ର ସମ୍ପର୍କ ସ୍ଥାପନ କରିପାରିଲେ ସେମାନଙ୍କର ସଫଳତା ସମସ୍ତଙ୍କର ଦୃଷ୍ଟି ଆକର୍ଷଣ କଲ, ସେଇ କାରଣରୁ ବିଭିନ୍ନ ଭୃଷଣ ବନ୍ଦୋପ.ଧ୍ୟାୟଙ୍କର ସେଇ ସମ୍ପର୍କ ଜଡ଼ିତ ପରତପ୍ତ ଦୋଳନ ବା.ସପ୍ତୀ ଲେଖକମାନଙ୍କର ନିଜସ୍ୱ ପରତପ୍ତ ପ୍ରତିଷ୍ଠା କରିବା ନିମନ୍ତେ ଆତ୍ମସଚେତନ ପ୍ରଚେଷ୍ଟାଠାରୁ ଅଲ ଅଧିକ ଗଞ୍ଜର ଓ ପ୍ରଗତି । ଶସ୍ୟର ଫସଲ, ନଦୀର ସୌନ୍ଦର୍ଯ୍ୟ, ବିଭିନ୍ନ ରତ୍ନ ଓ ସାଧାରଣ ଲୋକଙ୍କର ଚଳଣି ସମ୍ପର୍କରେ ଜୀବନାନନ୍ଦଙ୍କର ଆତ୍ମଲବ୍ଧ ଜ୍ଞାନ, ବିଭିନ୍ନ ଭୃଷଣଙ୍କର ( ଯେଉଁ ବିଭିନ୍ନ ଭୃଷଣଙ୍କର ଆପୂର୍ବ ସଂସାର ସର୍ଯ୍ୟ ପରକାଳରେ ସତ୍ୟଜିତ୍ ରାମକୃଷ୍ଣ ଭାରତୀୟ ସିନେମାର ଅନବଦ୍ୟତା ପ୍ରତିପାଦନ କରିବାକୁ ପ୍ରେରଣା ଯୋଗାଇ ଅଲ ) ସମରୂପ ଅଭିଜ୍ଞତା ସହିତ ଏକାକିଲ । ଯେହେତୁ କୌଣସି ନିର୍ଦ୍ଦିଷ୍ଟ ବା.ସପ୍ତୀ ଦଳୀୟ ଜତି ସହୃଦ ତାହାର ସାମଞ୍ଜସ୍ୟ ନ ଅଲ । ଏହି ଦୁଇଜଣଙ୍କ ସହୃଦ ସମାନ ଶ୍ରେଣୀରେ ସେହି ସମୟର ଲୋକ ସମ୍ବୃଦ୍ଧ ପ୍ରକାର ଯାମିନୀ ରାମକୃଷ୍ଣ ମଧ୍ୟ ଅନ୍ତର୍ଭୁକ୍ତ କରଯାଇପାରେ—ଯେଉଁ ଶିଳ୍ପୀଙ୍କ କୃତିତ୍ୱରଖିର ଭାଷ୍ୟ କରି ବିଷ୍ଣୁ ଦେ ନିପୁଣତାର ସହୃଦ ଦେଇ ପାରିଥିଲେ ।

ଅଜି ବଜା ଦେଶରେ ପ୍ରାୟ ସ୍ୱୀକୃତ ଯେ ଜୀବନାନନ୍ଦ ଦାସଙ୍କର କବିତା ରଖାହେଉଥିବାର ସୁଗର ସମଗ୍ରତାକୁ ଅର୍ଚ୍ଚାକାର କରି ପାରିଥିଲ । ନଜରୁଲ ଇସଲମଙ୍କ ଦେଶାତ୍ମବୋଧ କବିତା କାଳିକାମେ ନିଶ୍ଚିତ ହୋଇଗଲ । ସଂସ୍କୃତ ସାହିତ୍ୟରେ ଗଞ୍ଜର ପ୍ରବେଶ ଯୋଗୁ ସୂର୍ଯ୍ୟାନ୍ତ ନାଥ ଦତ୍ତ ଆଧୁନିକ ସମସ୍ୟା ଓ ସାହିତ୍ୟ ସହୃଦ ସେହି ଲବଧ ଜ୍ଞାନର ସମ୍ମିଶ୍ରଣରେ ଏକ ଯଥାର୍ଥ ମିତସାର ସାହିତ୍ୟିକ ଶୈଳୀ ସୃଷ୍ଟି କଲେ । ବିଷ୍ଣୁ ଦେଙ୍କର ସ୍ପର୍ଶ ଅଲ କୋମଳ, ବେଶି ମାନ୍ଦାରେ ଭାବନିତ୍ୱ, ଏବଂ ଅରୁଣ ଓ ଏଲୁଆଡ଼ଙ୍କର କବିତାରୁ ସ୍ୱୀକୃତ ବୃଦ୍ଧିପାତ୍ର ଗଞ୍ଜର ଆତ୍ମପ୍ରତ୍ୟୟର ଏକ ପରିବେଶ ସୃଷ୍ଟି । ପ୍ରେମେନ୍ଦ୍ର ମିଶ୍ରଙ୍କର ଲେଖାରେ ଅଲ ବ୍ୟାପକ ଜନଜାଗୃତ ପ୍ରତି ଦୂରଦୂରନ୍ତ ଦେଶ ପ୍ରତି ରୋମାଣ୍ଟିକ୍ ଆଦେଦନ । ବୃକଦେବ ବସୁଙ୍କର ଲେଖାରେ ଅଲ ଉତ୍ସାହ ଓ ଉତ୍ତୁସର ମନୋଭାବ । ଅମିୟ ଚନ୍ଦ୍ରଶିଖର ଲକ୍ଷଣୀୟ ଗୁଣ ଅଲ ନିମ୍ନ ବା. ଭଙ୍ଗା ଓ ଛନ୍ଦଗତ କୃତ୍ୱ । ସୂର୍ଯ୍ୟାନ୍ତ ନାଥଙ୍କ ପରି ଅଜିତ ଦତ୍ତ ସାଂପ୍ରତିକତା ସହୃଦ ଭରତକୁ ଜଡ଼ିତ କରାଇଥିଲେ—ତାଙ୍କର ଅଧିକ ଅଲ ଚନ୍ଦ୍ର ଓ ଶଶିଶାଳା, ରାଷା ଅଲ ସଂକ୍ଷିପ୍ତ । ପ୍ରତ୍ୟେକ କବି ନିଜର ଦୈନିକ୍ୟ ଦ୍ୱାବା ବଞ୍ଚ କବିତାରେ ବିବର୍ତ୍ତନ ଆଣିଲେ । କିନ୍ତୁ ସେମାନଙ୍କର ବିଶେଷ ମୌଳିକତ ଅବାପରି ମନେ ହୁଏ ନାହିଁ । ଅପର ପକ୍ଷରେ ଜୀବନାନନ୍ଦ ଦାସଙ୍କର ଅଲ ମୌଳିକତା । ଅନୁନିତ୍ୱତ ଶ୍ରେ ଓ ସନ୍ଦେହନୀ ଉତ୍ସାହ । ତେଣୁ ଆଜିର ବଙ୍ଗୀୟ ଯୁବକମାନଙ୍କ ଦୃଷ୍ଟିରେ ସେ ବସ୍ତୁତଃ ଟାଗୋରଙ୍କର ଛାନପୁରଣ କରି ପାରିଛନ୍ତି । ସେମାନେ ଅଜି ଜୀବନାନନ୍ଦଙ୍କର ସଂଗ୍ରହପୁସ୍ତକୀ ପ୍ରତିଭା ଦ୍ୱାବା ପ୍ରଭବିତ । କିନ୍ତୁ ଏତକ ପାର୍ଥକ୍ୟ ଯେ କବିତା ଛତ୍ରା ଅନ୍ୟ କୌଣସି କ୍ଷେତ୍ରରେ ତାଙ୍କର କୃତ୍ୱ ଟାଗୋରଙ୍କ କୃତ୍ୱ ସହିତ ସମତୁଲ ନୁହେଁ ।

## ପେଇ ମଣିଷଟି

ଜବନାନନ୍ଦ କବିତାର ପରିଧି ବାହାରେ କୌଣସି ସାଫଳ ଅର୍ଜନ କରି ନାହାନ୍ତି । ସେ ଅବଶ୍ୟ କେତେକ ସୁଦ୍ରଗଳ୍ପ, ପ୍ରବନ୍ଧ, ଏପରିକି ଉପନ୍ୟାସ ମଧ୍ୟ ଲେଖିଥିଲେ । କିନ୍ତୁ ତାଙ୍କର ବ୍ୟକ୍ତିତ୍ୱର ସମଗ୍ରତାରେ କେବଳ କବିତା ପରିପୁର୍ଣ୍ଣ ହୋଇରହିଥିଲା । ଟାଗୋର ଯେପରି କଳାମୂର୍ତ୍ତି ସହ କଳାର ଉପଲବ୍ଧିକୁ କିଂବା ନିଜର ପରିଧାନ ସହିତ ନିଜର କବିତାକୁ । ନିଜର ରଚନା ଶୈଳୀ ସହିତ ନିଜର ରହିବା ଘରେ ସାଜଫଳାକୁ ସମ୍ପୂର୍ଣ୍ଣ କରି ଦେଇ ପାରିଥିଲେ, ଜବନାନନ୍ଦଙ୍କର ଜବନରେ ତାହା ସଂପୂର୍ଣ୍ଣ ହୋଇ ପାରି ନ ଥିଲା । କଳନା ସହିତ ବାସ୍ତବତା କିଂବା ନିଜର ବାଚାବରଣର ସମ୍ପୂର୍ଣ୍ଣତା କରିବା ତାଙ୍କ ପକ୍ଷରେ ସମ୍ଭବ ହୋଇ ପାରି ନ ଥିଲା । ସେ ପୁସ୍ତକଙ୍କର ବର୍ଗଶାଳରେ ଜନ୍ମ ଲାଭ କରି ସେହିଠାରେ ବାଳକାଳ ଯାପନ କରିଥିଲେ । ବାଳକାଳ ଜବନ ସେ କଳିକତାରେ ବତାଇ ଦେଲେ । ତାଙ୍କର ଚତୁର୍ଦ୍ଧାଶ୍ରମ ଜବନରୁ ସେ ଦୂରରେ ରହିଥିଲେ ମଧ୍ୟ, ପୁଞ୍ଜାମୁପୁଞ୍ଜ ଭାବରେ ତାହା ନିରନ୍ତର କରିପାରି ଥିଲା ତାଙ୍କର ଅନନ୍ୟ ଦକ୍ଷତା । ଜବନ ସହିତ ତାଙ୍କର ମିଳାମିଶାର ଏକମାତ୍ର ପରିପ୍ରକାଶ ତାଙ୍କର ଲେଖା । ସେ କେବଳ କବି ହିଁ ଥିଲେ । କବିଛଡ଼ା ସେ ଆଉ କିଛି ହୋଇ ପାରିନଥିଲେ ।

ନିଜର ଏକ ପ୍ରବନ୍ଧରେ ସେ କହିଛନ୍ତି, “ଜଣେ ବ୍ୟକ୍ତି ଯଦି ପ୍ରକୃତରେ କବି ହୋଇଥାଏ, ସେ ଦୈନନ୍ଦିନ ପୃଥିବୀକୁ ଏକମାତ୍ର କବିତା ଛଡ଼ା ଆଉ ଅନ୍ୟ କିଛି ଦେଇ ନ ପାରେ ।”

ଅଠବ ଦୁଃଖର କଥା ଏବଂ ଏହା ଦୋଧଦୁଧ କାବ୍ୟକ ନ୍ୟାୟ କହିଲେ ଅଧିକ ହେବ ନାହିଁ ଯେ, ଏପରି ଏକ କମନସ୍ କ୍ୟୁଜ୍ ରଚନା ଟ୍ରାମ୍ ତଳେ ରୂପା ପଞ୍ଜି ଶେଷ ନିଃଶ୍ୱାସ ତ୍ୟାଗ କଲେ । ମୃତ୍ୟୁ ସ୍ୱପ୍ନରୁ ଏହି ପ୍ରକାର ଦୟନୀୟ ପରିତ୍ୟକ୍ତ ପ୍ରାଣଭାବନା ତାଙ୍କୁ ମଧ୍ୟ ଅହରହ ଆକାନ୍ତ କରୁଥିଲା । ଲେଖନୀନେ ତାଙ୍କୁ ଭୁଲି ବୁଝିବାରୁ ଆରମ୍ଭ କରିଥିଲେ—ସେ ଯେ ଗଭୀର ଭାବରେ ପ୍ରାଣବନ୍ଧ ଓ ହୃଦୟବାନ୍ ଏହା ଲେକେ ଭାବି ପାରୁ ନ ଥିଲେ । ବହୁଦିନ ଧରି ସେ ପରମ୍ପରାବଦ୍ଧ ତଥା ଆଧୁନିକତାବାଦୀ ଉଭୟ ଗୋଷ୍ଠୀର ଉପହାସର ଶରବ୍ୟ ହୋଇଥିଲେ । ସକଳାନ୍ତ ଦାସଙ୍କ ପରି ଜଣେ ପରମ୍ପରାବାଦୀ “ଶକିବାରେଇ ଚିଠି” ପର୍ଯ୍ୟନ୍ତ ପ୍ରାୟ ପ୍ରତି ସଂଖ୍ୟାରେ ତାଙ୍କର କବି ସମାଲୋଚନା କରୁଥିଲେ । ସେ ଏକ ନୈଷ୍ଠିକ ପ୍ରାକ୍ତ ପରିବାରରେ ଜନ୍ମଗ୍ରହଣ କରିଥିଲେ । ତାଙ୍କର ବାପା ଥିଲେ ଜଣେ ବିଦ୍ୱାନ୍ ସ୍କୁଲ

ଶିକ୍ଷକ ଓ ମାଆ ଥିଲେ କବି । ସେ କିଛିଦିନ ପାଇଁ ବ୍ରାହ୍ମ ସମାଜ ଦ୍ୱାରା ପରିଚାଳିତ ସିଟି କଲେଜରେ ଇଂରେଜୀ ଅଧ୍ୟାପନା କରୁଥିଲେ । ଏହି ପଦବୀରୁ ତାଙ୍କ ରକ୍ଷଣଶୀଳ କର୍ତ୍ତୃପକ୍ଷ ତାଙ୍କୁ ବହିଷ୍କାର କରିଦେଲେ କାରଣ ତାଙ୍କର ଏକ କବିତା ସୁନ୍ଦର ଗୌରବ ଉପରେ ଆଧାରିତ ଥିଲା । ଆଉ ମଧ୍ୟ ଶୁଣାଯାଏ ଯେ, ବନଲତା ସେନ କିଏ— ଜାଣିବାକୁ ତାଙ୍କର ପଟ୍ଟାଚାର ବର୍ଷ ଓ ବନ୍ଧୁ ବାନ୍ଧବ ଦାସୀ କରୁଥିଲେ ଏବଂ ତାଙ୍କ ପରି ଜଣେ ବିବାହିତ ବ୍ୟକ୍ତି କାହିଁକି ଅନ୍ୟ ଏକ ନାରୀ ସହିତ ଜଡ଼ିତ ଏଥିରେ ରୁଷ୍ଟ ହେଲେ । ଏହାର ସତ୍ୟତା କେତେଦୂର ଜାଣିବାର ଉପାୟ ନାହିଁ । କିନ୍ତୁ ସେହି ସମୟରେ ଏପ୍ରକାର ପ୍ରଶ୍ନ ଉଠିବ ଅସମ୍ଭବ ନ ଥିଲା ।

ସମ୍ପ୍ରତି, ସେ ସାବୁଜୀବନ ଭାଗ୍ୟ ସାହିତ୍ୟର ଶିକ୍ଷକ ଥିଲେ । କିନ୍ତୁ ନିଜର ଆସ୍ତ୍ର ଯଥେଷ୍ଟ ଦେବ ନ ଥିବାରୁ ସେ ଜଗନ୍ନାଥୀ ବ୍ୟବସାୟ କରିବାକୁ ବାଧ୍ୟ ହୋଇଥିଲେ । ସେତେବେଳେ ତାଙ୍କର କବିତା ଆଦର ପାଉଥିଲେ ମଧ୍ୟ, ପୁତ୍ରକ ବିତୀରୁ ସେ ଯଥେଷ୍ଟ ଆସ୍ତ୍ର ପାଇ ନ ଥିଲେ ।

ଲୋକମାନଙ୍କ ସହିତ ସମ୍ପର୍କ ରଖିବାରେ ସେ ଥିଲେ ଅପହୁ । ଲୋକମାନଙ୍କ ସହିତ କିପରି ମିଳାମିଶା କରିବାକୁ ହୁଏ, ସେ କୌଶଳ ତାଙ୍କୁ ଜଣା ନ ଥିଲା । ବୁଦ୍ଧଦେବ ବସୁଙ୍କ ପରି ତାଙ୍କର ଜଣେ ଗୁଣ୍ଡମୁଗ୍ଧ ବ୍ୟକ୍ତି ମଧ୍ୟ ଏହି କଥା କୁହନ୍ତି । ପ୍ରକୃତରେ ଅନେକ ସମୟରେ ତାଙ୍କର ମୁହଁ ଥିଲା ଲୋକଙ୍କ ପକ୍ଷରେ ମୁଖା ପରି ଭବ୍ୟଦର୍ଶନୀ । ଲୋକେ ସେ ତାଙ୍କୁ ବୁଝିପାରୁ ନ ଥିଲେ । ଏଥିରେ ଆଶ୍ଚର୍ଯ୍ୟ ହେବାର କିଛି ନାହିଁ । ଟାଗୋରଙ୍କର ଗୁଳିଚଳଣରେ ଯେଉଁ ପ୍ରଶାନ୍ତି ଓ ସମନ୍ୱୟର ସମସ୍ତଙ୍କୁ ମୁଗ୍ଧ କରୁଥିଲା, ସେପରି ଏକ ଅବସ୍ଥାରୁ ବହୁଦୂରରେ ଥିଲେ ଜଗନାନନ୍ଦ । ମନେହୁଏ, ତାଙ୍କ ସମକାଳୀନ ଯୁଗର ଉତ୍ତେଜନା, ଅବ୍ୟକ୍ତ ଯତ୍ନଶୀଳତା, ଅବିଶ୍ୱାସ ଓ ହିତାଶୀର ସେ ସତତଅବା ଏକ ପ୍ରତୀକ । ନିଜର ସାହିତ୍ୟ କର୍ମ ତଥା ଜଗନ୍ନାଥୀ—ଉଭୟରେ ସେ ଥିଲେ ରକ୍ଷାଦ୍ରୋଣର ଯୁଗର ବ୍ୟକ୍ତି ।

## କବି ଜୀବନାନନ୍ଦ

ପଦ୍ମରାଜ—‘କେଉଁଠି ହେ ଥିଲ ଏତେ ଦିନ?’

ପରୀ—ମାଡ଼ ଆଖିଟେକି ନାଟୋରୁ ବନଲତା ସେନ ।

ରୂପକଲ୍ୟର ମୌଳିକତା ଜୀବନାନନ୍ଦ ଦାସଙ୍କର ଅନବଦ୍ୟ ସାହିତ୍ୟକୃତ୍ତିର ଏକ ଅଂଶ ମାତ୍ର । କିନ୍ତୁ ବନ୍ଧୁ ଭାଷା ଛଡ଼ା ଅନ୍ୟ ଭାଷାରେ କିମ୍ବା ଅନୁବାଦ ମାଧ୍ୟମରେ ତାଙ୍କ ସମ୍ପର୍କରେ ଆଲୋଚନା କରିବା ବେଳେ ଏହି ବିଷୟରୁ ଆରମ୍ଭ କରିବା ଶ୍ରେୟସ୍କର । କାରଣ ଅନୁବାଦରେ ମଧ୍ୟ ରୂପକଲ୍ୟର ଅନନ୍ୟତା ଓ ଶକ୍ତି ସମ୍ପର୍କରେ କିଛି ସୂଚନା ମିଳିପାରେ । ତାହାଛଡ଼ା, ଏହି ରୂପକଲ୍ୟରୁ ଜଣାପଡ଼େ ତାଙ୍କର କବିତା କିପରି ପାରମ୍ପରିକ ଶାଢ଼ି ଓ ଆଧୁନିକ ଶୈଳୀର ଏକ ସୁନ୍ଦର ସମନ୍ୱୟ । ଜୀବନାନନ୍ଦଙ୍କୁ ବୁଝିବା ପାଇଁ ବସ୍ତୁତଃ ଏହାହିଁ ଗୁଣିକାଠ ।

ଜୀବନାନନ୍ଦଙ୍କର ରୂପକଲ୍ୟ ତାଙ୍କର ଏକାନ୍ତ ନିକସ୍ତ । ଅଥଚ ଟାଗୋରଙ୍କର ରୂପକଲ୍ୟ ସଂସ୍କୃତ ସାହିତ୍ୟର ପରମ୍ପରା ଓ ଆହାରମାନରୁ ଉଦ୍ଭୂତ ( ସେଥିପାଇଁ ତାଙ୍କର କବିତାକୁ ଅନୁବାଦ କରିବାବେଳେ ସେଇ ରୂପକଲ୍ୟକୁ ଚିହ୍ନି ହୁଏ ନାହିଁ, କାରଣ ତାହା କିଛି ମନେ ହୁଏ । ) ଜୀବନାନନ୍ଦଙ୍କ ଲେଖା ନିର୍ଦ୍ଦିଷ୍ଟ, ସେଥିରେ କାବ୍ୟିକ ଶାଢ଼ିର ଅଲଙ୍କାର-ମଣ୍ଡିତ ନାହିଁ । କେବେହେଲେ ସେ ଅସୁନ୍ଦରକୁ ଅସୁନ୍ଦର ନ କହିବାକୁ ଚେଷ୍ଟା କରନାହାନ୍ତି । ବୁଦ୍ଧଦେବ ଦୋସ୍ତି, ବିଷ୍ଣୁ ଦେ ପ୍ରଭୃତି କବିମାନେ ଟାଗୋରଙ୍କର ବିରୋଧରେ ବିଦ୍ରୋହ କରିଥିଲେ ମଧ୍ୟ, ସେମାନଙ୍କର ଭାଷାର ବିନ୍ୟାସ ଓ ବ୍ୟବହାରରେ ସେମାନେ ଟାଗୋରଙ୍କର ନିକଟତର ଥିଲେ ।

ଜୀବନାନନ୍ଦ ତାଙ୍କ କବିତାରେ ଗଛକୁ ଗଛ ବୋଲି କହି ଛାଡ଼ି ଦେଇ ନ ଥିଲେ । ଗଛର ନାମ ସେ ଉଲ୍ଲେଖ କରୁଥିଲେ । ଅଧିକାଂଶ ସମୟରେ ତାଙ୍କର ଶବ୍ଦ ସୋଜନୀ ପରିପ୍ରେକ୍ଷୀ ସହିତ ମେଳିଯାଏ ନାହିଁ । ତେଣୁ ସେଥିରେ ଏକ ଅତିମାନସୀୟ ଶକ୍ତି ଲକ୍ଷିତ ହୁଏ । ତାଙ୍କର ବାକ୍ୟ ଗଠନ ପ୍ରଣାଳୀ ଅତି ଜଟିଳ । ତହିଁରେ କେତେକ ଶବ୍ଦ ଉଦ୍ଧ୍ୟ ରହି ଯାଇଥାଏ ଓ ମଝିରେ ମଝିରେ ଅନ୍ୟ ଏକ ବାକ୍ୟର ଉତ୍ତମାଂଶ ଦେଖିବାକୁ ମିଳେ ।

ଜୀବନାନନ୍ଦଙ୍କର ରୂପକଲ୍ୟର ବିସ୍ତୀର୍ଣ୍ଣ ପରିସରର ଗୋଟିଏ ପଟେ ଅଛି “ମୃତ୍ୟୁ ପୂର୍ବରୁ” ( ଶା. ୯ ) । ତାହା ବହୁ ଜଟିଳ ରୂପକଲ୍ୟ ଦ୍ୱାରା ଗ୍ରହଣୀୟ । ନିଜର ପ୍ରାକ୍ତଳ ଅଭିଜ୍ଞତା ଲବ୍ଧ ଏହି ରୂପକଲ୍ୟମାନେ କେତେବେଳେ ଦୃଶ୍ୟମାନ ତ କେତେବେଳେ ଅଲୌକିକ ଅଭ୍ୟାସ । ହଠାତ୍ ସେଗୁଡ଼ାକ ଅଭିଜ୍ଞତାର ପ୍ରଭାବ ଭେଦି କଲ୍ୟାଣ ବ୍ୟକ୍ତି ତେଣା ମେଲଇ ଉଡ଼ିଯାଇଛନ୍ତି । ତେଣୁ ମିଶ୍ରିତ ଅଲଙ୍କାରରେ ପରିଭୂଷିତ ହୋଇ ଅତ୍ୟନ୍ତ ଶକ୍ତି ଆହୁରଣ କରିପାରିଛନ୍ତି । ସେପରିକ—

“ନରମ ନଦୀର ନାଶ ବହୁତଏ ଫୁଲ କୁହେଲିର”

... ..

“ଗୁଣ୍ଡଲର ଧୂସର ବାସ୍ନାରେ ଭରଜ ଝରନ୍ତୁ ଦୁଇଓଲି  
ନିଜନି ମାଛର ନେହେ”

... ..

“ଛଣ୍ଡଛପର ଗୁମ୍ଫାର ଖୋଦାଇ ଜ୍ୟୋତ୍ସ୍ନାର ଅଙ୍ଗନେ ଲେଟେ,”

“ଆଡ଼ିଦେଖା ହାତ ଗୁଡ଼ି ଦେଇ ସେ ଆଲୋକ ହୋଇଅଛି ସ୍ଥିର”

ଏହି ରୂପକଲଘୁ ଗୁଡ଼ିକ ଗଣ୍ଠର ଓ ପ୍ରକୃତର ଉପଲବ୍ଧରେ ସ୍ପଷ୍ଟ । ତେଣୁ କବିତାର ପ୍ରଧାନ ଉପଜୀବୀ ବସନ୍ତ ବସନ୍ତର ମହାସୋତରେ ଅନାଦ୍ୟାସରେ ମିଶି ଯାଇ ପାରିଛନ୍ତି । ଏହା କବିତାଟିର ଶେଷ ଅଂଶ ପାଠକଲେ ସହଜରେ ବୁଝିହୁଏ—

“ମୁଁ ଆମେ ଆମେ ଅଛୁ କଣ ବୁଝୁଁ ବୁଝିବାକୁ ?

ଜାଣିନୁ କି ଆହା, ରଙ୍ଗୀନ କାମନା ଧାରେ

ପ୍ରାଚୀର ସମାନ କାରି ଉଠେ ଧୂସର ମୃତ୍ୟୁର ମୁଖ ।

ଦିନେ ପୃଥକରେ ସ୍ଵପ୍ନ ଥିଲ, ସୃଷ୍ଟି ଥିଲ ଯାହା

ପାଏ ନିରୁତ୍ତର ଶାନ୍ତି,

କୋଧହୁଏ କେଉଁ ଜାଦୁକଣ୍ଠ ପ୍ରୟୋଜନେ

ଆଉ କଣ ଜାଣିବାକୁ ବୁଝୁଁ ଅମେ ?

ସୂର୍ଯ୍ୟାସ୍ତରେ ପର୍ଯ୍ୟାମାନଙ୍କର କଲରବ ଶୁଣିନୁ କି ?

ପ୍ରାନ୍ତରର କୁହେଲି ଦେଖିନୁ କି ଉଡ଼ିଯାଇ ଅଛି କାବ ?”

ଅଧିକାଂଶ କବିତାରେ ଜୀବନାନନ୍ଦ ରୂପକଲଘୁ ପରେ ରୂପକଲଘୁ ଗଦା କଣି ଦିଅନ୍ତି । ପ୍ରଭାବ ଉପରେ ପ୍ରଭାବ ପକାଇ ଚାଲନ୍ତି । କିନ୍ତୁ ହଠାତ୍ ଖସି ଆସନ୍ତି କାନ୍ଥବତୀକୁ ଏକ ନାଟକୀୟ ଭଙ୍ଗୀରେ । ଏହାର ଏକ ଉଦାହରଣ ତାଙ୍କର “ଶବ” କବିତା ( ଶା.୭ ) ।

ଏହି ରୂପକଲଘୁ ସୃଷ୍ଟିରୁ ଜଣାପଡ଼େ ଯେ କବି ପ୍ରକୃତର ନିବିଡ଼ ସଂସ୍ପର୍ଶରେ ଆସିଥିଲେ ଏବଂ ପ୍ରକୃତିକୁ ନିବିଡ଼ ଭାବରେ ନିରୀକ୍ଷଣ କରି ନିଜର ଅନ୍ତଃକ୍ଷଣ କଣିପାରିଥିଲେ ।

ଅପର ପାର୍ଶ୍ଵରେ ତାଙ୍କର କେତେକ ରୂପକଲଘୁ ଏତେ ସରଳ ଯେ, ସେଥି ସହିତ ଅପରତତ ବ୍ୟକ୍ତି ପ୍ରଥମେ ବସିଥିବା ହୋଇଯିବ । ଉଦାହରଣ ସ୍ଵରୂପ, “ହାସ୍ୟ ଚଳ” ( ଶା.୧୭ ) କବିତାରେ ଆଖିକୁ ସେ ବେତଫଳ ସହିତ ଚାଲିଯାଇ କରୁଛନ୍ତି । ଏହା ଏକ ଆକ୍ଷରିକ ଉପମା କାରଣ ଆଖି ଓ ବେତଫଳ ଦୁହେଁ ସମାନ ଦେଖାଯାଆନ୍ତି ।

କିନ୍ତୁ ଏ ପ୍ରକାର କବିତାଠାରୁ ସମ୍ପୂର୍ଣ୍ଣ ଭିନ୍ନ ସ୍ଵରୂପ କବିତା ହେଲା “ଲଘୁ ମୁହୂର୍ତ୍ତ” ( ଶା.୧୯ ), ଯହିଁରେ ଅଛି ସହସପାଶ, ବାକ୍ସରୁଣ୍ଠ, ପ୍ରଭୃତ ଦୁଷ୍ଟାମି ଓ ଚିତ୍ରତା—

“ଏମାନଙ୍କର ଏଇ ଫେଣାଫେଣି କଥା ଶୁଣି ଶୁଣି  
 ବିରକ୍ତ ମଣକଟାଏ ସେମାନଙ୍କ ନାକରୁ ନାକ ଡେଇଁ ଡେଇଁ ଚାଲିଗଲା,  
 ସତେ ଅବା ବେଶ୍ଟିକୁ ଛାଡ଼ି ନଦୀକୂଳରେ ବସି  
 ସେମାନେ ହସାକ କରୁକସିଲେ ପୃଥିବୀର ପଣ୍ୟଜନସମାନ”

ଏବଂ ଏହି ଲଗ୍ନତା ଭିତରେ ଅଛି ଏକ ଗୀତ ଅଭିବ୍ୟକ୍ତ :

“କାହିଁକି ନା ଏବେ ସେମାନେ ଯେଉଁ ଦେଶକୁ ଯିବେ  
 ତା ନାଆଁ ଉଡ଼ନ୍ତା ନଇର ଦେଶ  
 ସେଠାରେ ହାଡ଼ିଆ ମୁହଁ ଓ ହାଡ଼ିମାନେ  
 ପାଣି ଧାରକୁ ଆସି ମୁହଁ ଦେଖନ୍ତି  
 ଯେତେଦିନ ମୁହଁ ଦେଖି ହୁଏ ।”

ତାଙ୍କ ଲେଖନୀରୁ ଆଉ ଏକପ୍ରକାର ରୂପକଲ୍ୟ ଜନ୍ମ ନେଇଛି ସମ୍ପୂର୍ଣ୍ଣ ଇଂରାଜୀ ଚଳଣିରୁ ।

ଯେତେବେଳେ ମୁଁ “ସପ୍ତକ” ପଢ଼ିଲି, ତାହାର ପ୍ରଥମ ଦୁଇ ଧାଡ଼ିରେ କବି କଣ କହିବାକୁ ଚାହୁଁଛନ୍ତି ବୁଝିବାକୁ ମୋତେ କିଛି ସମୟ ଲାଗିଲା । କିନ୍ତୁ ଯେତେବେଳେ ମୁଁ ତା’ର ଇଂରାଜୀ ଅନୁବାଦ କଲି, ତାହାର ଅର୍ଥ ଆପେ ଆପେ ବୋଧଗମ୍ୟ ହୋଇଗଲା । ମନେହେଲ ମୌଳିକ ଧାଡ଼ି ଦୁଇଟି ସତେ ଅବା ଅନୁବାଦ—

“Here lies Sarojini ( I do not know if she still lies there ) ; she has lain here for long.”

କଳ୍ପସାରେ ଏହି କାବ୍ୟଟିର ପ୍ରଥମ ଅଂଶ ଏକ ସମାଧାର କଳ୍ପନା ମନରେ ଆଣେନାହିଁ । ମନେହୁଏ, ସର୍ବୋକ୍ତ ନାମକ ଏକ ଜୀବନ୍ତ ସ୍ତ୍ରୀ ଲୋକ ବିଛଣାରେ ଶୋଇଛି, କିନ୍ତୁ ଦ୍ଵିତୀୟ କାବ୍ୟର ଶେଷ ଥାଡ଼କୁ ଇଂରେଜୀ ଚଳଣିର ସମାଧି-ଫଳକ ରୂପ ଧର୍ମ୍ମ ଦେଲି ଭଳି ଆସିଯାଏ—

ଏଇଠି ଶୋଇଛି ସର୍ବୋକ୍ତ—

ଏବେ ଏଠି ଶୋଇଛି କି ନାହିଁ ଜାଣେନା ମୁଁ । ଏଇଠି ସେ ବହୁକାଳ ଶୋଇଥିଲା ।

ସେହିପରି “ବରୁଡ଼ି” ( ଶା.୮ ) କବିତାରେ କବି ଉପସ୍ଥିତ କୌଶଳ ଅବଲମ୍ବନ ନ କରୁଥିଲେ ମଧ୍ୟ, ସେଥିରେ ପାଶ୍ଚାତ୍ୟ ସାହିତ୍ୟର ବାତାବରଣରୁ ଉଦ୍ଭୂତ ରୂପକଲ୍ୟର ସଂକେତ ମିଳେ । ସପ୍ତକ ଓ ବରୁଡ଼ି—ଉଭୟ କବିତାରେ କବି ବର୍ଣ୍ଣନାର ସମତଳ ଭୂମିରୁ ହଠାତ୍ ବିଶ୍ଵାଗତକତାକୁ ଲମ୍ଫି ପ୍ରଦାନ କରିଛନ୍ତି । ଉଦାହରଣ ସ୍ଵରୂପ, ‘ସପ୍ତକ’ କବିତାର ଶେଷ ଭାଗରେ—

“ଶୁଣ୍ଠି ଜାତ୍ରାସନା ଆଲୋକ ସନ୍ଧ୍ୟାକାଶେ ସଞ୍ଚରୁଛି  
 ଅଦୃଶ୍ୟ ମାର୍ଜାର ପରି ;  
 ତା’ ମୁହଁରେ ଲକ୍ଷି ଅଛୁ ଶୂନ୍ୟ ଗୁଡୁଗର ରକ୍ଷ ହସ ।”

ଏହି ସବୁ କବିତାମାନଙ୍କରେ ଅଭିଜ୍ଞତାର ଉତ୍ସ ହେଲି ପ୍ରକୃତି, ନଗରୀୟ ପରିବେଶ ଓ ପାଣ୍ଡିତ୍ୟ ସାହିତ୍ୟ । ସେଇଥିରୁ ସେ ରୂପକଲମ୍ପାନ ଆହରଣ କରିଛନ୍ତି । କିନ୍ତୁ ଐତିହାସିକ ରୂପକଲଗୁଡ଼ିକ ତାଙ୍କର ଏକାନ୍ତ ଆପଣା । ସେହି ରୂପକଲଗୁଡ଼ିକ ତାଙ୍କ ଲେଖାରେ ବେଶ୍ ଶକ୍ତିଶାଳୀ, ଓ ବାରଂବାର ଦୃଷ୍ଟି ଗୋଚର ହୁଏ । ତାଙ୍କର ଶ୍ରେଷ୍ଠ କବିତା ‘ବନଲତା ସେନ’ର ପ୍ରାରମ୍ଭ ହେଉଛି—

“ହଜାର ବରଷ ଧରି ଚାଲୁଛି ମୁଁ ପଥଗୁଣ୍ଠ ପୃଥିବୀର ପଥେ,  
 ସିଂହଳ ସମୁଦ୍ରଠାରୁ ନିର୍ଗାଧର ଅନ୍ଧକାରେ ମାଳୟ ସାଗରେ ;  
 ବହୁତ ଭ୍ରମିଛି ମୁହିଁ; ବିଚାର ଅଶୋକଙ୍କ ଧୂସର ଜଗତେ  
 ସେଠାରେ ମୁଁ ଥିଲି; ଆଉ ଥିଲି ତୁର ଅନ୍ଧକାରେ ବିଦର୍ଭ ନଗରେ ;  
 ମୁଁ ଯେ ଏକ କ୍ଳାନ୍ତ ପ୍ରାଣ; ଗୁଣ୍ଡିଚାରେ ଜୀବନର ସମୁଦ୍ର ସଂଘେ,  
 ଦୁଇଦଣ୍ଡ ଶାନ୍ତି ମୋତେ ଦେଇଥିଲି ନାଟୋରର ବନଲତା ସେନ”

ସମୟର ଗଳିତତ୍ଵ, ଦୀର୍ଘ ପଥ ଅତ୍ୟନ୍ତ କଠିନ କରି ଅସ୍ଥର କ୍ଳାନ୍ତି ଏହି କବିତାର ପ୍ରତି ଶବ୍ଦରେ ଗଭୀର ଭାବରେ ଉପଲବ୍ଧ କରିଛୁ । ସେହି କ୍ଳାନ୍ତି ପୁଣି ବହୁରାଜତ ହୋଇ ପାଠକକୁ ପ୍ରତ୍ୟାହତ କରିଦିଏ । ଯେପରିକି “ପଥଚଳ” ( ଶା.୭ )

“ଚକ୍ଷୁ ମୋର ନର୍ଯ୍ୟାସ—ରୁଚୁଛି ନୀରବେ ଜଳେ—  
 ପବନରେ ବହୁ ଧୁଳି, କାଠି, କୁଟା ;  
 ଆଖିକୁ ଗୋଟିଏ କଣକୁ ସ୍ପର୍ଶି ଯାଏ ;  
 ଗଛରୁ ଉଡ଼ିଯାଇଛି ଅନେକ ଶୁଖିଲା ପତ୍ର ;  
 ବାବୁଲନରେ ଏକା...ଏକା ..ଏଇମିତି  
 ବୁଲୁଛି ମୁଁ କେତେବଡ଼ କାହିଁକି କେଜାଣି,  
 ଏ ଅବଧି ଅଧିକ ମୁଁ ଜାଣି ନାହିଁ  
 ହଜାର ହଜାର ବ୍ୟୁତ ଶତାବ୍ଦୀ ଶେଷରେ ।”

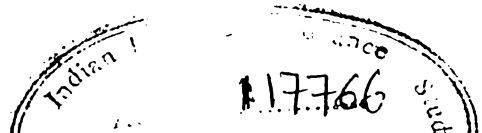
କବିତାଟିର ଅରମ୍ଭ ହୁଏ ଏକ ଚିତ୍ତକର୍ଷକ ବର୍ଣ୍ଣନାରେ । ପ୍ରକୃତିରେ କଲକତା ନଗରରେ ରହିରେ ପଥଚଳର ଅଭିଜ୍ଞତା ଏଥିରେ ସୁସ୍ପଷ୍ଟ । ହଠାତ୍ ଶେଷଆଡ଼କୁ କବି ବାବୁଲନ ସହରକୁ ଆସିଲା ନେଇ ଯାଇଛନ୍ତି ଅତି ଆଚମ୍ବିତ ଭାବରେ । ଆମକୁ ବିଚ୍ଚିତ କରି ଦେଇଛନ୍ତି ଆମର ଜଣାଶୁଣା ଅଭ୍ୟୁତ ବାସ୍ତବତାରୁ ।



ଜୀବନାନନ୍ଦଙ୍କ କବିତାରେ ଭିତ୍ତିସ୍ଥାପନ ଅନୁସ୍ଥାପନ ଉଲ୍ଲେଖ ଦେଖିବାକୁ ମିଳେ । କେବଳ ଭିତ୍ତିସ୍ଥାପନ ନୁହେଁ, ନିର୍ଦ୍ଦିଷ୍ଟ କେତେକ ବ୍ୟକ୍ତି, ସ୍ଥାନ ଓ ସମୟ ଏହାର ପଂକ୍ତି-ମାନଙ୍କରେ ଚଳପ୍ରଚଳ ହୁଅନ୍ତି । ଯେପରି—ବାବଲନ, ଫିନିସିଆ, ଆସିରିଆ, ନିନେଭେ ( ପଶ୍ଚିମ ଏସିଆ ଓ ଇଜିପ୍ଟର ଅନ୍ତର୍ଦ୍ଧିତ ସଭ୍ୟତା ତାଙ୍କୁ ମୋହଗ୍ରସ୍ତ କରିଥିଲେ ଯେମିତି ), ପାଳକ୍ଷ୍ମୀ, ଅମ୍ବାପଲ୍ଲୀ, ନ ଗାନ୍ଧୀନ, ଶ୍ରୀକୃଷ୍ଣା, କନକସୁଧା, ଆସିଲ ପ୍ରଭୃତି ଶବ୍ଦ ଶବ୍ଦ ଐତିହାସିକ ନାମ ତାଙ୍କର କବିତାରେ ହଠାତ୍ ଆବିର୍ଭୂତ ହୋଇଛନ୍ତି । “Last Night of Capricern” କବିତାରେ ଐତିହାସିକ ସମୟସ୍ରୋତର ଚେତନାକୁ ସେ ପର୍ଯ୍ୟନ୍ତ ଉଡ଼ିଯିବା ସହକର ଚଳାଇ କରିଛନ୍ତି । ଏହି ପର୍ଯ୍ୟନ୍ତ ରୂପକଳା ତାଙ୍କର “ପୂର୍ଣ୍ଣ ପ୍ରତିମା” ( ଶା.୧୧ ) ଓ ଆହୁରି ଅନେକ କବିତାରେ ଦେଖିବାକୁ ମିଳେ । କେବଳ କାଳଚେତନା ନୁହେଁ, ଦେଶ ଚେତନା ମଧ୍ୟ ତାଙ୍କର କବିତାର ପ୍ରଗତି ଉପକ୍ରମ ଉପାଦାନ । ମାଲୟ, ଇଜିପ୍ଟ, ଆଣ୍ଟଲଣ୍ଟିକ ମହାସାଗର, ବେରିନ୍ ପ୍ରଭୃତି ପ୍ରଭୃତି ହଠାତ୍ ଆସି ତାଙ୍କ କବିତାରେ ପହଞ୍ଚି ଯାଆନ୍ତି । ଏଡ଼ିଏ ସିହ୍‌ଡେଲ୍‌ଙ୍କ କବିତା ପରି ତାଙ୍କ କବିତାରେ ପ୍ରାଣୀ ଜଗତର ମଧ୍ୟ ଭାଗ ଅଛି । ଯେପରି ମୁହୂର୍ତ୍ତ ଅଶ୍ୱର ଯତ, ଅଥବା ଅନ୍ଧ ବୃକ୍ଷ ଉଲ୍ଲୁକ, ହଂସ, ଓଟ, ସ୍ୱର୍ଣ୍ଣ ସିଂହ, ଶକୁନ, ବୈଶିଷ୍ଟ୍ୟବନ ବେଙ୍ଗ, ମଶା ଏ ସମସ୍ତ ତାଙ୍କ କବିତାରେ ସ୍ଥାନ ପାଇଛନ୍ତି । କିନ୍ତୁ ଫୁଲର ଉଲ୍ଲେଖ କେଉଁଠି ନାହିଁ । କେତେକ ଗଛ ଲତାର ନିର୍ଦ୍ଦିଷ୍ଟ ଉଲ୍ଲେଖ ଅବଶ୍ୟ ରହିଛି । ପ୍ରତ୍ୟେକର ନାମ ସେ ଶୁଦ୍ଧଭାବରେ ଲେଖିଛନ୍ତି । ଜୀବନାନନ୍ଦଙ୍କର କବିତାରେ “ସୁନ୍ଦର” କିମ୍ବା “କାବ୍ୟତ” ସଚେତନତା ନାହିଁ । ସେ ସଂସ୍କୃତିରେ, ତାଙ୍କର କିଛି ନିଜସ୍ୱ ପରପଂରା ଗଠନ ନାହିଁ ।

“ଛେପ, ରକ୍ତ, ମଳରୁ ଉଠି  
ମାଛି ଉଡ଼ିଯାଏ ପୂର୍ଣ୍ଣ କରଣକୁ,  
ସୁନେଲି ମୂର୍ଖ କରଣରେ ପୋକମାନଙ୍କର  
ଡେଣା ଚକ ଚକ୍ କରେ ।”

“ଅସୁନ୍ଦର” ମଧ୍ୟ ତାଙ୍କ କବିତାରେ ଏକ ନିର୍ଦ୍ଦିଷ୍ଟ ବାଣୀ ଓ ସୌନ୍ଦର୍ଯ୍ୟ ବହନ କରେ । ଯେପରିକି-କୁଷ୍ଠରୋଗୀ ଗ୍ରହାଚରର ପାଟିପାତପରୁ ପାଣି ଟିକିଏ ଚୁଟିଦେଉଛି; ମହାମାଗ୍ଗ ଗ୍ରସ୍ତ ମୂଷା ମଲ ବେଲକୁ ତା’ ମୁହଁରୁ ରକ୍ତମିଶା ଫେଶ ବାହାର ପଡ଼ୁଛି; ମଶା ମଶା ଉତ୍ତରେ ପଶିବାକୁ ପାରୁ ପର୍ଯ୍ୟନ୍ତ ଚେଷ୍ଟା କରୁଛି, ମଟର ଗଞ୍ଜର ବାଦରୁ ଧୂଆଁ ନିର୍ଗତ ହେଉଛି ଇତ୍ୟାଦି । ତାହା ସଙ୍ଗେ ସଙ୍ଗେ ମଧ୍ୟ ସେ ଲେଖିଛନ୍ତି, ସୁନ୍ଦରୀ ତରୁଣୀ ଧୂପସୁଣୀର ଗଳରେ ମିଶିଯାଇଛି, ହଂସ ପାଣିରେ ଭସୁଛି, କୋକିଣିଆଳୀ ବୁଦା ଭିତରୁ ବାହାରିଆସୁଛି ଜହ୍ନୁ ଆଲୁଅକୁ ।



କବିତା କେବଳ ସ୍ତବ୍ଧକୁ ଛୁଏ ନାହିଁ—ମସ୍ତିଷ୍କକୁ ମଧ୍ୟ ଛୁଏ । କବିତାର ଶକ୍ତି  
 ଉତ୍ତସାରିତ ହୁଏ ଦେଖି ଓ କାଳ ନିର୍ଦ୍ଦିଶେଷରେ ଇତିହାସ ବିପର୍ଯ୍ୟୟ ବସ୍ତୁମାନଙ୍କର  
 ଆହ୍ଲାଦକର ସଂପର୍କ ସ୍ଥାପନରୁ ଏହିପରି ମାନସ-ବିହାରର ଏକ ଦୃଷ୍ଟାନ୍ତ  
 ‘ବନଲତା ସେନ’—

“ସମସ୍ତ ଦିନର ଶେଷେ ଶିଶିରର ଶବ୍ଦ ପଶି

ସନ୍ତୋଷ ଅପେ, ଡେଣାରୁ ଖସିବ ଗନ୍ଧ ଯୋଗୁଁଦିଏ ଚଳି”

ସାର ସଦ୍‌ବ୍ୟକ୍ତି ଓ ନରମାନ ଆଚିନ୍ତ ଓ ମାର୍କସ୍‌ଙ୍କର ସହଯୋଗୀ ହୁଅନ୍ତି ନାଗାର୍ଜୁନ  
 କଂଘା ସଂଘମିତା ଟାଇମ୍‌ସ୍ ଅଫ୍ ଇଣ୍ଡିଆ ସଂବାଦପତ୍ର ସହୃଦ, ଏବଂ ମଧ୍ୟ ଏସିଆର  
 ଡୁଭ୍‌ଲେମ୍‌ କଙ୍ଗଲାର ମଫସଲ ଗାଆଁ-ପୋଷାଣ ସହୃଦ ଏକତ୍ର ହୁଅନ୍ତି ତାଙ୍କର କବିତାର  
 ମାଧ୍ୟମରେ । ନିର୍ଦ୍ଦିଷ୍ଟ କଲ୍ପନା ଓ ଅର୍ଥ ବହନ କରି ବହୁମାନ ତାଙ୍କ କବିତାରେ  
 ଦେଖିବାକୁ ମିଳେ, ଅନୁପମ ସିଂହେୟା, ମୃଣାଳିନୀ ଘୋଷାଳ, ସୁଚେତନା, ଅରୁଣିମା,  
 ସାନ୍ଦ୍ୟାଳ, ସୁବିନୟ ମୁଦ୍ରାଫି, ଲେକେନ୍ କୋଷ୍ଠ ଓ ନାଟୋରର ବନଲତା ସେନ  
 (ଯାହାଙ୍କୁ ନେଇ ସେ ବହୁ ପ୍ରଶ୍ନର ଶିରବ୍ୟ ହୋଇଥିଲେ) ।

ଯଦି ପଚରାଯାଏ ଯେ, ଜୀବନାନନ୍ଦଙ୍କର କବିତା କଣ ପଳାୟନପତ୍ତୀ, ଉତ୍ତର  
 ହେବ — ନା । କିଏ କହିବ ତାଙ୍କୁ ପଳାୟନପତ୍ତୀ, ଯେ ଲେଖିଛି—

“କେଉଁଠାରେ ଡେଣାର କଞ୍ଚନ —

କେଉଁ ଦିଗରୁ ସମୁଦ୍ରର ସଙ୍ଗୀତ,  
 ସୂର୍ଯ୍ୟୋଦୟ ଆମକୁ ଅପେକ୍ଷା କରେ  
 କେଉଁଠାରେ-ହେଲେ ।”

ଜୀବନାନନ୍ଦ ବାର୍‌ବାର ମଣିଷର ବିପତ୍ତିର ଉପାଦାନ କରିଛନ୍ତି । ଦୁଃଖ କରିଛନ୍ତି,  
 କିନ୍ତୁ ମଣିଷର ଉଜ୍ଜ୍ୱଳ ଭବିଷ୍ୟତ୍ ସଂପର୍କରେ ସେ ନିଃସନ୍ଦେହ ।

ଅନ୍ଧକାର ଦୂର କରିବାକୁ ବାହାରି ଆମେ ନିଜେ କଣ ଅନ୍ଧକାର ଭିତରେ ଆଶ୍ରମରେ  
 ରହିଯାଇଛୁ ? ଆମେ ଅନ୍ଧାରକୁ ଦୂର କରିବାକୁ ଆସିଛୁ, ଦୂର କରିବୁ ।

“ମାଇଲ ମାଇଲ ପରେ ସମ୍ମୋହତ ମାଇଲ୍ ମାଇଲ୍  
 ସମୁଦ୍ର ଉପରେ

ପକ୍ଷୀମାନେ ଉଡ଼ିଯାନ୍ତି କହୁର ଉଠିବା ଆଗୁ, କହୁକୁ ପାଶୋରି ।

ସେଇପରି ଉଡ଼ିଯିବା, ଆମେ ଉଡ଼ିଯିବା

ଆଲୋକ ସୁଖରୁ ଏଇ ଆମର ମୁହୂର୍ତ୍ତେ ।”

( ସୂର୍ଯ୍ୟପ୍ରତିମ )

ଏହାର ଅର୍ଥ ପରିଷ୍କାର ହୋଇଯାଏ ଯେତେବେଳେ ଆମେ ମନେ ପକାଉଁ ଯେ,  
 ଜୀବନାନନ୍ଦଙ୍କ କବିତାରେ ପକ୍ଷୀର ଉଡ଼ିଯିବାର ଅର୍ଥ ହେଉଛି ଇତିହାସ ପ୍ରତି ସଚେତନ-  
 ଶୀଳତା ।

“ତଥାପି” ଶବ୍ଦଟି ଜୀବନାନନ୍ଦ ବାରଂବାର ବ୍ୟବହାର କରିଛନ୍ତି । ମଣିଷର ସ୍ୱାମୀ ଚଳି ଦୁର୍ଗନ୍ଧଜଳିତ ଯନ୍ତ୍ରଣାବୋଧ ଓ ଚର୍ଚ୍ଚିତ ମଣିଷ ଯେ ମୁକ୍ତି ପାଇବ ସେହି ବିଶ୍ୱାସ ମଧ୍ୟରେ ଏହି ଶବ୍ଦଟି ସେହି ସଦୃଶ । ତାଙ୍କର ପ୍ରଥମ କବିତାଗୁଡ଼ିକରେ ଯନ୍ତ୍ରଣାବୋଧ ଏତେ ବେଶି ଯେ, ତାହା ଅସହ୍ୟ ହୋଇ ପଡ଼ିଛି । ତେଣୁ ମଣିଷର ଆତ୍ମା ଯେଉଁଠି ଆସିଥିଲା ସେଠାକୁ ଫେରିଯିବା ପାଇଁ, ଅର୍ଥାତ୍ ମୃତ୍ୟୁକୁ ବରଣ କରି ଅନ୍ଧାର ଚର୍ଚ୍ଚକୁ ଗୁଲିଯିବା ପାଇଁ କାତର ହୋଇ ପଡ଼ିଛି । ଯନ୍ତ୍ରଣାର ସ୍ୱେଦନ ଅତି ଉଚ୍ଚ ସ୍ତରର ଓ ବାଧ୍ୟତାକ୍ରମେ ଏଠା ମୃତ୍ୟୁ ଇଚ୍ଛା ନିଃସଂକୋଚ ଭାବରେ ସ୍ପଷ୍ଟ:—

“ସକାଳ ଆକାଶରେ ଲଳ ସୂର୍ଯ୍ୟକୁ ମୁଁ ଦେଖିଛି  
 ସେ ଆଦେଶ ଦେଇଛି, ଛୁଡ଼ା ହୁଅ  
 ଦୁନିଆର ମୁକାବଳ କରି;  
 ପରଶାମରେ ମୋ ଅନ୍ତରରେ  
 ଭଗିଯାଇଛି ଦୁଃଖ, ଦୃଶ୍ୟ ଓ ଅନ୍ଧ ବୋଧ ।  
 ସେହି ସୂର୍ଯ୍ୟର ଆବମଣରେ  
 ପୃଥିବୀ ଆର୍ତ୍ତରବ ଗୁଡ଼ିଛି  
 କଣ୍ଠକ-ବିକ କୋଟି କୋଟି ସୁସ୍ତୁ ପର;  
 ଆଃ, କି ମଜ୍ଜା !  
 ମୁଁ ପ୍ରସ୍ତାସ କରିଛି ସେ ସୂର୍ଯ୍ୟକୁ ଡ଼କାଇ ଦେବାକୁ—  
 ମୋ ଦୃଢ଼ସ୍ୱର ରୁଷ୍ଟ ଅନ୍ଧାର ଭିତରେ;  
 ଆଉ ତା’ପରେ ସୂର୍ଯ୍ୟ ଥରେ ଶୋଇଯିବା ପାଇଁ;  
 ନିଜକୁ ଚିରକାଳ ପାଇଁ ଅନ୍ଧାରର ସୌକ ଗହରରେ  
 ବୁଡ଼ାଇ ରଖିବାକୁ;  
 ତାହା ସହଜ ମିଶିଯିବାକୁ, ଠିକ୍ ମୃତ୍ୟୁ ପରି ।  
 ମୋ’ ଆତ୍ମା ଏହି ଅସରଣ କୃଷ୍ଣ ନିଦ୍ରାପାଇଁ ଅରୁର ;  
 ମୋତେ କାହିଁକି ଉଠାଇବ ?

( ଅନ୍ଧକାର )

ସେହିପରି ତାଙ୍କର ଆଉ ଗୋଟିଏ ପ୍ରିୟ ଶବ୍ଦ “କେତେବେଳେ” ଏହାର ଅର୍ଥ, କେଉଁ ଏକ ସମୟରେ, କେତେକ ପରିସ୍ଥିତି ପରେ ମଣିଷ ଏ ଯନ୍ତ୍ରଣାରୁ ମୁକ୍ତି ପାଇବ । ସେ ପରିସ୍ଥିତି କଅଣ ତାହା ସେ ବୁଝାଇ ନାହାନ୍ତି । କିନ୍ତୁ ସୂର୍ଯ୍ୟାପର ସମତରୁ ମନେ-ହୁଏ । ତାହା ବୋଧହୁଏ ସାଧୁତାର; ଆତ୍ମମୁଖ୍ୟ ଉପେୟ ଓ ଛପାସ୍ୱର ପରିସତା । ସୌଭାଗ୍ୟବଶତଃ ମଣିଷର ଆତ୍ମା ଜାମକ ଏକ ବସ୍ତୁ ଅଛି, ଓ ସେଥିପାଇଁ ସେ ମୁକ୍ତି ଅର୍ଜନ କରିବ—

“ଯୁଗ ଯୁଗ ମଣିଷ ନିଜର ସ୍ଵରରେ ବହନ କରନ୍ତୁ  
 ନିଜର ଶବ୍ଦକୁ  
 ନିଜର ଭାବ ଭଉଣୀକୁ ମାରି  
 ସୈମାନଙ୍କର ରକ୍ତ ଦେଖି  
 ତାର ଆତ୍ମାର ଦୁର୍ଗନ୍ଧ  
 ନିବେଦନ କରନ୍ତୁ ତାଗକୁ, ଆକାଶକୁ, ପ୍ରେମକୁ  
 ଜ୍ଞାନଶକ୍ତି ଜାଗ୍ରତ କରାଇବା ପାଇଁ ।  
 ଏବଂ ଅନୁରୋଧ କରନ୍ତୁ ସେମାନଙ୍କୁ  
 ତା’ ଦେହରେ ଶୁଣିଯାଇଥିବା ସେ ରକ୍ତକୁ  
 ଧୋଇଦେବା ପାଇଁ;  
 ସେ କଣ ଏ ନିବେଦନ କରଥାନ୍ତା  
 ସତ ତା’ର ଆତ୍ମା ନ ଥାନ୍ତା ?

( ଆନନ୍ଦ )

ପ୍ରକୃତରେ ଏହି କବିତାରେ ସେ “ହୃଦୟ” ଶବ୍ଦ ବ୍ୟବହାର କରନ୍ତୁ, “ଆତ୍ମା” ନୁହେଁ । କିନ୍ତୁ ଏହି ପରିପ୍ରେକ୍ଷିରେ ଆତ୍ମା ଓ ହୃଦୟ ଦୁହେଁଙ୍କର ଅର୍ଥ ସମାନ ।

ଜବନାନନ୍ଦ ଏଇଠି ଟାଗୋରଙ୍କର ନିକଟତର ହୋଇଯାଇଥିବାର ପ୍ରତୀତ ହୁଏ । କିନ୍ତୁ ଜବନାନନ୍ଦଙ୍କର ଭାଷା ପୃଥକ୍ । ଉଦାହରଣ ସ୍ଵରୂପ ଟାଗୋରଙ୍କର ପ୍ରାକ୍ରିକ ପୁସ୍ତକର “ନାଗୁଣୀର ଗୁଣିତମେ ପଞ୍ଚଅଳ୍ପ ବିଷାକ୍ତ ନିଃଶ୍ଵାସ” ସହୃଦ ଜବନାନନ୍ଦଙ୍କର “ଅଭୂତ ଅନ୍ଧାର ଏକ” ( ଶୀ.୨୭ ) ଭୂଲନା ଭରାଯାଇପାରେ । ଟାଗୋର ଦୁହେଁଙ୍କ ଭିତରେ ବେଶି ବିପ୍ଳବ । କିନ୍ତୁ ଯେଉଁ ମୂଲ୍ୟବୋଧର ଅବସ୍ଥାନ ହେଉ ଦୁହେଁ ବ୍ୟସ୍ତ, ବିକଳ, ତାହା ମୌଳିକ ଭାବରେ ସମାନ । ଜବନାନନ୍ଦଙ୍କର “ଯାତ୍ରୀ” ( ଶୀ.୨୯ ) କବିତାରେ ଏହି ସାମଞ୍ଜସ୍ୟ ଅତ୍ୟନ୍ତ ପ୍ରାକ୍ତଳ ଭାବରେ ଜଣାପଡ଼େ । ତାହାହେଲେ ବିରଳ, ନିଆଁ ଉପରେ ବିଶ୍ଵାସୀ । ପୃଥିବୀରେ ସେହି ଆତ୍ମାର କିଛିତନ ବସବାସ ଏବଂ ତାହାର ଅନ୍ତଃସ୍ଵନ ଯାହା । ଏହି ବିଷୟବସ୍ତୁ ଟାଗୋରଙ୍କର ବହୁ କବିତାରେ ଧ୍ଵନିତ ଓ ପ୍ରତିଧ୍ଵନିତ ହୋଇଛି । ଗୋଟିଏ ଉଦାହରଣ ନିମ୍ନରାଜପରେ—

“ରୋଗଦୁଃଖ ଭଜନର ନୀରାସ୍ତ୍ର ଅନ୍ଧାରେ  
 ଯେ ଆଲୋକ ଦେଖିଛି କ୍ଷଣେ କ୍ଷଣେ ଦେଖେ  
 ମନେ ଭାବେ କଣ ତା’ ନିଦେଶ ।  
 ପଥର ପଥକ ଯଥା ବରକାର ରନ୍ଧା ଦେଇ  
 ଉତ୍ସବଲୋକର ପାଏ ଏତେଟିକେ ଖଣ୍ଡିତ ଅଭ୍ୟସ  
 ସେହିପରି ଯେଉଁ ରଖି ଅନ୍ତରେ ମୋ’ ଅସେ

ଦିଏ ସେ ଜଣାଇ —

ଏଇ ଘନ ଆବରଣ ଉଠିଗଲେ,  
 ଅବିଚ୍ଛେଦେ ଦେଖା ଦେବ  
 ଦେଶସ୍ଥାନ କାଳସ୍ଥାନ ଆଦି-ଜ୍ୟୋତି,  
 ଶାଶ୍ୱତ ପ୍ରକାଶ ପାଶ୍ଚାତ୍ୟ,  
 ସୂର୍ଯ୍ୟ ଯହିଁ କରେ ସନ୍ଧ୍ୟା-ସ୍ନାନ  
 ଯେଉଁଠି ନକ୍ଷତ୍ର ଯେତେ ମହାକାୟ ଗୁଡ଼-ଗୁଡ଼ ସମାନ  
 ଉଠୁଅଛି, ଫାଟୁଅଛି—  
 ସେଠାରେ ଜଣାନ୍ତେ ସାକ୍ଷୀ ମୁହିଁ  
 ଚୈତନ୍ୟ-ସାଗର-ଗର୍ଭ ପଥେ ।”

—ରଘୁନାଥ ଠାକୁର, କବିତା ନାମିକ ୨୦ ।

“ଭୋଗଗନ୍ଧ୍ୟାରେ” ।

ଜୀବନାନନ୍ଦଙ୍କର ପ୍ରଥମ ଜୀବନରେ ବ୍ରାହ୍ମଧର୍ମ ଓ ତହିଁରେ ଉପନିଷଦର ପୁନର୍ବିରୁଦ୍ଧ ତାଙ୍କୁ ମନରେ ଗଭୀର ରେଖାପାତ କରିଥିଲା । ଏହି ଶିକ୍ଷା ସ ଟାଗୋର ମଧ୍ୟ ଆତ୍ମର ଦୃଢ଼ୀଭୂତ କରିଥିଲେ । ତେଣୁ ଦୁହିଁଙ୍କର ପରବର୍ତ୍ତୀ ଲେଖାମାନଙ୍କରେ ଏହି ବିଶ୍ୱାସ ବାରଂବାର ଦେଖିବାକୁ ମିଳେ । ଟାଗୋର ଦାନ୍ତେ ଓ ଅନ୍ୟ ବହୁ କବିଙ୍କ ପରି ଜୀବନାନନ୍ଦ ନାସର ଆତ୍ମକୁ ମୁକ୍ତିର ରୂପକଲ୍ପ ରୂପେ ଗ୍ରହଣ କରିଥିଲେ । ବୋଧହୁଏ ଏହି ବିଶ୍ୱାସ ବୋଧ ପ୍ରଥମେ ଦେଖା ଦେଇଥିଲା । “ସୁଚେତନା” କବିତାରେ । ଅନେକ ଏହି କବିତାକୁ ଅସ୍ତିତ୍ୱକ କବିତାବଳୀର ପ୍ରଥମ କବିତା ବୋଲି ଗ୍ରହଣ କରନ୍ତି । ପରବର୍ତ୍ତୀ ସମୟରେ ନାସର ଆତ୍ମା ତାଙ୍କ ପାଇଁ ହୋଇଥିଲା ଏକ ଆଶ୍ରୟସ୍ଥଳୀ-ଯେଉଁଠାରୁ ବିପ୍ଳବର ଗହରରେ ଲୀନ ହୋଇଯିବା କିମ୍ବା ଯୌନ ଅନ୍ଧାର ଭିତରେ ମୃତ୍ୟୁବରଣ କରିବାର ଇଚ୍ଛା ଜାଗରୁକ କରିଥିଲା । କେବଳ ସେତିକି ନୁହେଁ, ନାସର ଆତ୍ମାକୁ ସେ ଏକ ଉତ୍ସର୍ଗୀକୃତ ଜୀବନର ଅନାବିଳ ରୂପକଲ୍ପ ଓ ପବିତ୍ରତାର ଏକ ମୁଗ୍ଧ କଲ୍ପନା ରୂପେ ଗ୍ରହଣ କରିଥିଲେ ।

ଜୀବନାନନ୍ଦଙ୍କର କୈଶୋର କାଳର କବିତା ଟାଗୋରଙ୍କର ସେହିକାଳର କବିତା ପରି ବାଧା-ବନ୍ଧନ-ସ୍ଥାନ । ତାଙ୍କର ‘ଝର ପାଲକ’ ପୁସ୍ତକର ଅଧିକାଂଶ କବିତା ଓ ‘ଧୂସର ପାଣ୍ଡୁଲିପି’ ପୁସ୍ତକର କେତେକ କବିତାରେ ଟାଗୋରଙ୍କର ‘ନିର୍ଭରର ସ୍ୱପ୍ନଲକ୍ଷ’ ସହିତ ସାମଞ୍ଜସ୍ୟ ପରିଲକ୍ଷିତ ହୁଏ । ଜୀବନାନନ୍ଦଙ୍କର କବିତା ସହିତ ତାଙ୍କର ସମସାମ-ସ୍ଥିକ କବି ସୁଧାନାଥ ଦତ୍ତ, ବିଷ୍ଣୁ ଦେ କିମ୍ବା ଅମିୟ ଚନ୍ଦ୍ରବର୍ତ୍ତୀଙ୍କ କବିତାକୁ କିଂବା

କିନ୍ତୁ ପରେ କବିତା ରାଜ୍ୟରେ ପଦାର୍ପଣ କରିଥିବା ସମର ସେନଙ୍କ କବିତାକୁ ଚୁଲନା କଲେ ଏହା ଆହୁରି ସ୍ପଷ୍ଟ ଭାବରେ ଲକ୍ଷ୍ୟ କରାଯାଏ । ଏହି ଚୁଲନାକୁ ଜଣାପଡ଼େ ଯେ, ଶ୍ରେଷ୍ଠୋକ୍ତ କବିମାନଙ୍କର କବିତା ତାଙ୍କଠାରୁ ଦେଖି ସଂଯତ, ଆତ୍ମସଚେତନ, ନିରୁତ୍ସାହ ଓ ବୁଦ୍ଧିଗାମ୍ଭୀରୀ । ରାଜାନ୍ତନାଥଙ୍କ ପରି ଜୀବନାନନ୍ଦଙ୍କର ସେହି ସମୟର କବିତାଗୁଡ଼ିକ ଦେଖିମାତ୍ରାରେ ଭବବ୍ୟଞ୍ଜକ ଓ ଶକ୍ତିଶାଳୀ । କିନ୍ତୁ ଅଜ୍ଞ ଓ ଆତ୍ମା ଉତ୍ସାହର କୌଣସି ନିର୍ଦ୍ଦିଷ୍ଟ ରୂପ ଏହି କବିତାମାନଙ୍କରେ ଦେଖିବାକୁ ମିଳେ ନାହିଁ । କୌଣସି ଅନିର୍ଦ୍ଦିଷ୍ଟ ବସ୍ତୁ କିମ୍ବା ସମୟ ପ୍ରତି ଅସ୍ପଷ୍ଟ ଆକାଂକ୍ଷା ଦୁହେଁଙ୍କର ଏହି କୈଶୋର ସମୟର କବିତାରେ ଦେଖିବାକୁ ମିଳେ । କିନ୍ତୁ ମଧ୍ୟବୟସରେ ଦୁହେଁଙ୍କର ଜୀବନ ଦର୍ଶନ ଦାନା ବାନ୍ଧିଛୁ ଏବଂ ସନ୍ଦେହର ବିଭିନ୍ନ ପର୍ଯ୍ୟାୟ ଭିତରେ ଗତି କରି ଡେରିରେ ତାହା ସଂଯତ ହୋଇ ବିଶ୍ୱାସର ଗାମ୍ଭୀର୍ଯ୍ୟରେ ଭୂଷିତ ହୋଇଛି ।

କିନ୍ତୁ କେବଳ ନିଜର ବହୁମୁଖୀ ପ୍ରତିଭାର ସମସ୍ତ ବଳରେ ଟାଗୋର ତାଙ୍କର ଉତ୍ତର ପୁରାମାନଙ୍କର ଚୁଙ୍ଗ ଦେଶରେ ପହଞ୍ଚି ପାରି ନ ଥିଲେ । କବି ହୁସାବରେ ଜୀବନାନନ୍ଦଙ୍କର ଭାବୋଦ୍ଦୀପକ ଶକ୍ତିରେ ଟାଗୋରଙ୍କର ଦାର୍ଶନିକ ଅବବୋଧର ଅଭାବ ପରିଲକ୍ଷିତ ହୁଏ । ତାଙ୍କର ଆଧ୍ୟାତ୍ମିକ ଜିଜ୍ଞାସା ବହୁମୁଖୀ କିଂବା ପୁରୀବସ୍ଥିତ ନ ଥିଲା । ତାଙ୍କର ଗୌରବ କି ଶକ୍ତି ଅପେକ୍ଷା ହୃଦୟର ଆଦେଶ ଦେଖି ଶକ୍ତିଶାଳୀ ଥିଲା । ତାଙ୍କର ବ୍ୟକ୍ତିତ୍ୱର ଅନୁମୂର୍ଖିତା ତାଙ୍କୁ ଯେତିକି ଶକ୍ତିଶାଳୀ କରିଥିଲା, ସେତିକି ଦୁର୍ବଳ ମଧ୍ୟ କରିଦେଇଥିଲା । ଶେଲିଙ୍କର "ode to the west wind" କବିତାରେ ଭାବୋଚ୍ଛ୍ୱାସ ଅତି ଶକ୍ତିଶାଳୀ । କିନ୍ତୁ କବିତାଟିର ଉପଜୀବ୍ୟ ବସ୍ତୁ କବିଙ୍କର ବ୍ୟକ୍ତିତ୍ୱର ବାହାରେ ଘଟିଥିବା ଏକ ବସ୍ତୁ । ତାହାର ଅବସ୍ଥିତି କବିଙ୍କ ଉପରେ ନିର୍ଭର କରେ ନାହିଁ । କିନ୍ତୁ ଜୀବନାନନ୍ଦଙ୍କର "ହାଉସ୍ୱାର ଗୁଡ଼" (ଶ୍ରୀ.୧୦) କବିତାଟି ପଢ଼ିଲେ ମନେ ହୁଏ କବିତାଟିର ବିଷୟ ବସ୍ତୁ ଅତି ନିବିଡ଼ ଭାବରେ ନିଜ ଭିତରେ ପରିଚ୍ଛିନ୍ନ । ଜୀବନାନନ୍ଦ ଶେଲିଙ୍କ "Feeling of a Republican on the fall of Bonaparte" ( ବୋନାପାର୍ଟିଙ୍କ ପତନ ପରେ ଶପକ୍ତିକାନ୍ତମାନଙ୍କର ମନ କଥା ) କିମ୍ବା ରାଜାନ୍ତନାଥଙ୍କ "ଅଫ୍ରିକା" ପରି କବିତା ଲେଖି ନ ଥାନ୍ତେ । "କୁହୁ" କିମ୍ବା "ଅନୁପମ ହି ବେଞ୍ଚ" ପରି ତାଙ୍କର ବ୍ୟଙ୍ଗ କବିତାଗୁଡ଼ିକ ସମସାଧୁଙ୍କ ବ୍ୟକ୍ତିମାନଙ୍କ ପ୍ରତି କଟାକ୍ଷ । ସେହି ବ୍ୟକ୍ତିମାନଙ୍କ ସହିତ ସେ ଜଡ଼ିତ ହୋଇ ନ ଥିଲେ । ତାଙ୍କୁ କୁହାଯାଇଛି "ନିଃସଙ୍ଗତାର କବି" କିମ୍ବା "କବିଙ୍କର କବି" ଅଥବା "ସୁଗ କବି" । କିନ୍ତୁ କୌଣସି ରାଜନୀତିକ କିମ୍ବା ସାମାଜିକ ଗୋଷ୍ଠୀ ତାଙ୍କୁ ତାଙ୍କ ମତର କବି ହୋଇ ଦାସ୍ୟ କରି ନାହାନ୍ତି । ତାଙ୍କ ଭିତରେ ତତ୍କାଳୀନ କୌଣସି ଘଟଣା ସହିତ ସମ୍ପର୍କର ସମ୍ଭାବନ ମିଳେ ନାହିଁ, ଯାହା ଟାଗୋରଙ୍କର ଲେଖାରେ ଉପଲବ୍ଧ । ଆମ ସମୟର ମଣିଷର ଅବସ୍ଥା ( ଏପରିକି

ଐତିହାସିକ ଯୁଗର ମଣିଷର ଅବସ୍ଥା) ତାଙ୍କୁ ଅଭିଭୂତ କରିଥିଲା । କିନ୍ତୁ ସେ ଅନୁଭବ ଅତି ପ୍ରଚ୍ଛନ୍ନ । କୌଣସି ସମସାମୟିକ ଘଟଣା ପ୍ରତି ତାଙ୍କର କୌଣସି ପ୍ରତିକ୍ରିୟା ନ ଥିଲା । ଏତେ ସ୍ପର୍ଶ କାତର ମନ ଭିତରେ ତାଙ୍କର ଏପରି ସଂଯମ ଓ ଉଦାରାନ୍ତତା ଦେଖିଲେ ସତରେ ଆଶ୍ଚର୍ଯ୍ୟ ଲାଗେ ।

ଅସ୍ତିତ୍ଵକୁ ଗ୍ରହଣ କରି ନେବାରେ ସେ ଟାଗୋରଙ୍କ ସହୃଦ ସମାନ । ମଣିଷର ଭାଗ୍ୟ ସମ୍ପର୍କରେ ବୃତ୍ତାନ୍ତାନ୍ତାୟ ପରିକଳ୍ପନା ଟାଗୋରଙ୍କର ଥିଲା । କିନ୍ତୁ ତାଙ୍କ ଯୁଗର ଅବସ୍ଥାନ ପରେ, ନିରାଶ ବାସ୍ତବତା, ଗଣତାନ୍ତ୍ରିକ ଦୁର୍ଘଟାର ନିତ୍ୟ ନୂତନ ଘଟଣା, ଚରମମାନଙ୍କ ମଧ୍ୟରେ ବ୍ୟବଧାନ ହ୍ରାସ ପ୍ରଭୃତି ବହୁ କାରଣରୁ, ନୂତନ ଯୁଗର କବି ମାନେ ସେହି ପ୍ରକାରର ବୃତ୍ତାନ୍ତାନ୍ତାୟ ପରିକଳ୍ପନାରୁ ଦୂରେଇଗଲେ । ମାତ୍ର ଜୀବନାନନ୍ଦ ଏହାର ଅନ୍ତର୍ଭୁକ୍ତ ହୋଇ ସ୍ଵତନ୍ତ୍ର ନଗତ ଭିତରେ ସାମାଜିକ ରହିଗଲେ ନାହିଁ ।

ଆଜ୍ଞାର ଅବନଶ୍ଵରତା ଉପରେ ବୃତ୍ତାନ୍ତ ଟାଗୋରଙ୍କ କବିତାର ମୂଳମନ୍ତ୍ର ଥିଲା । ସେହି ବୃତ୍ତାନ୍ତ ତାଙ୍କ ସମୟର ସମସ୍ତ ପ୍ରଗତିଶୀଳ ଚିନ୍ତାଧାରାକୁ ପ୍ରଭାବିତ କରିଥିଲା । କିନ୍ତୁ ଜୀବନାନନ୍ଦଙ୍କର କବିତାର ମୂଳ ପିଣ୍ଡ ହେଲା ହୃତାଶା । ଜୀବନକୁ ଟିକିନିଟି କରି ଦେଖିବାରେ ସେ ପାରଦର୍ଶୀ । ସାମ୍ପ୍ରତିକ ମୂଲ୍ୟବୋଧ ପ୍ରତି ସେ ଅସନ୍ତୁଷ୍ଟ । ସେ ଅସନ୍ତୋଷ ଏକାନ୍ତ ବ୍ୟକ୍ତିଗତ ଓ ଗାନ୍ଧୀୟ । କିନ୍ତୁ ଯେତେବେଳେ ସେ “ସାଥୀ” ପରି ଅସ୍ତିତ୍ଵାତକ କବିତା ଲେଖିଛନ୍ତି ତାଙ୍କର ମତ ଯେତେ ଯେପରି ଅନ୍ୟ କାହାଠୁ ଆହୁରଣ କରିଛନ୍ତି ; ନିଜର ବ୍ୟକ୍ତିଗତ ଅଭିଜ୍ଞତା ସହୃଦ ସେ ମତ ସମନ୍ୱିତ ହୋଇପାରି ନାହିଁ । ଅନ୍ୟ କବିମାନଙ୍କର ସେହି କିସମର ଅସ୍ତିତ୍ଵାତକ କବିତା ତାଙ୍କାଲିକ ସାମାଜିକ-ରାଜନୀତିକ ଦର୍ଶନର ପ୍ରତିଧ୍ଵନି ପରି ଫମ୍ପା । ଜୀବନାନନ୍ଦଙ୍କର କବିତାରେ ଏପରି କୌଣସି ଦର୍ଶନର ପ୍ରଭାବ ନ ଥିଲେ ମଧ୍ୟ ଏହି କିସମର କବିତାଗୁଡ଼ିକ ଅତି ଦୁର୍ବଳ— ସେଥିରେ କୌଣସି ନିର୍ଦ୍ଦିଷ୍ଟ କମ୍ପା ବ୍ୟକ୍ତିଗତ ବାଣୀ ନାହିଁ । ଏପରିକି “ସାଥୀ” କମ୍ପା “ଦୁଇଦିଗେ” ପରି କବିତାମାନଙ୍କରେ ରୂପକଲଘୁଣିତ ତାଙ୍କର ବ୍ୟକ୍ତିତ୍ଵର ସ୍ଵର ରହିନ କରି ନାହିଁ । ଏବଂ ଭାଷା ଓ ଶବ୍ଦ ବିନ୍ୟାସ ଅନେକ ସମୟରେ ଟାଗୋରଙ୍କ ଭାଷା ଓ ଶବ୍ଦ ବିନ୍ୟାସ ପରି ମନେହୁଏ ।

ଜୀବନାନନ୍ଦଙ୍କର ଏହି ପ୍ରକାର କବିତା ଟାଗୋର ଓ ବ୍ରାହ୍ମସମାଜର ଦର୍ଶନ ଉପରେ ପର୍ଯ୍ୟବସିତ । ଟାଗୋର ଯେତେବେଳେ ନିଜକୁହୋଇ, ଉପନିସଦର କ୍ଷେତ୍ରରେ ନିଷ୍ଠଳତା ହୃଦୟଙ୍ଗମ କରି ଲେଖିଲେ, “ନାଗୁଣୀର ଗୁଣଦିଗେ ପଡ଼ୁଅଛି ବିଷାକ ନିଃଶ୍ଵାସ, ଶ ଛୁର ଲଳିତ ବାଣୀ ଶୁଣାଇବ—ବ୍ୟର୍ଥ ପରିହାସ” ଏବଂ ସମସ୍ତଙ୍କୁ ଆହ୍ଵାନ କଲେ “ଦାନବ ସହୃଦ ଲଢ଼ିବା” ପାଇଁ, ତା’ର ଅନେକ ପରେ । ଜୀବନାନନ୍ଦ ଟାଗୋରଙ୍କ ମୂଲ୍ୟବୋଧକୁ ଅନୁପସିଷ୍ଠ କରିଥିଲେ । ଜୀବନାନନ୍ଦଙ୍କର ଏହି ଅନୁପସିଷ୍ଠ

ଆସି ପହଞ୍ଚିଲ ଟାଗୋରଙ୍କର ସେହି ପୁସ୍ତକ ମୁଲ୍ୟବୋଧରେ । ତାଙ୍କର “ଶ୍ରେଷ୍ଠ କବିତା”ର ଶେଷ କବିତା “ଦୁଇଦିଗେ”ର ସମାପ୍ତି ଭାଗରେ ଆମେ ଦେଖୁ—

“ପୃଥିବୀର ଭୟାବହ କୋଳାହଳ ଭେଦକର ଅବନାଶ ସ୍ଵର  
ଆଲୋକ ଓ ଆନନ୍ଦରେ ଆଛନ୍ଦି କରୁଣାର  
ଅନୁସ୍ଵାନ ବିସ୍ଫୁଦିରେ ମର୍ମରୀତ” । (ଦୁଇ ଦିଗେ)

କେହି ଶ୍ରଦ୍ଧା କରପାରନ୍ତି ଯେ, ସେ ସ୍ଵଧିନତା-ପରବର୍ତ୍ତୀ ଭାରତ ବର୍ଷର ରୁଷ ପରିବେଶରେ ଟାଗୋର-କାଳୀନ ମୂଲ୍ୟବୋଧର ପୀଡ଼ାଦାୟକ ବିଫଳତାର ଏକ ପ୍ରତୀକ । ଯେଉଁ ଭ୍ରମ୍ୟ ବ. “ସ୍ଵଳ୍ପସ୍ଵଳ୍ପ ସେ ଶିଳା କରୁଥିଲେ, ତାଙ୍କର ପରି ସେ ଶୋକ କରନ୍ତୁନ୍ତି:-

ମାଳ ନିଷ୍ଠୁର କାଳ ଆଜି ଶିଥିଲ,  
ସବୁଆଡ଼େ ନିଶ୍ଚଳତାର ସମ୍ଭାର ମଜ୍ଜମାନ;  
ସଙ୍ଘୋତମର ଆଜ୍ଞା ବିଶ୍ଵାସ ନାହିଁ ଅଥଚ  
ସର୍ବାଧମ ଭିତରେ ପ୍ରବଳ ଆତ୍ମବଞ୍ଚନା ।”

ଜୀବନାନନ୍ଦକୁ ଅବଶ୍ୟ ପଲ୍ଲୀୟନପତ୍ନୀ ବୋଲି କହି ଉଡ଼େଇ ଦେବା କିମ୍ବା ମାନବଜାତି ପ୍ରତି ତାଙ୍କର ମର୍ମିକ ସଂବେଦନକୁ ଅତିରଞ୍ଜିତ ବୋଲି କହିବା ଠିକ୍ ହେବ ନାହିଁ । କିନ୍ତୁ ଏହା ସତ୍ୟ ଯେ, ତାଙ୍କର କବିତାର ଶକ୍ତି ନିହିତ ଥିଲା ଯଦୁଣାର ଚିତ୍ତ-କାରରେ, ଗଭୀର ମନଦ୍ଵେଷରେ ଓ ସମକାଳୀନ ବ୍ୟକ୍ତିଗତ ସୌନ୍ଦର୍ଯ୍ୟ ପିପାସାରେ । ସ୍ଵଳ୍ପତଃ ଅତୁଳକେନ୍ଦ୍ର କିତା ବ୍ୟତୀତ ସମସାମୟିକ ସମାଜ ପ୍ରତି ତାଙ୍କର ନିର୍ଦ୍ଦିଷ୍ଟ ବାଞ୍ଛି ନାହିଁ । ଯାହାଅଛି ତାହା ଅତି ସାଧାରଣ ।

କିନ୍ତୁ ଯେଉଁ ଶକ୍ତିରେ ସେ ଶକ୍ତିଶାଳୀ, ସେହି ଶକ୍ତି ଅନ୍ୟ କବିମାନଙ୍କର ଶକ୍ତିର ସୀମା-ବହିର୍ଭୁକ୍ତ । ତେଣୁ ତାଙ୍କର ଦର୍ଶନ କ୍ଷେତ୍ରରେ ଯାହା ଦୁର୍ବଳତା ତାହା ଭୁଲିଯାଇ ଦିଏ । ତାଙ୍କର “ସ୍ଵପ୍ନ” କବିତାରେ ଯେଉଁ ଅସୀମ ସ୍ଵାଦୁ ଓ ଅନୁମୂର୍ତ୍ତିତା, “ଲଗ୍ନ-ମୁହୂର୍ତ୍ତ” ରେ ଯେଉଁ ଜ୍ଞାନାମୟୀ ବ୍ୟଙ୍ଗ, “ଅନୁପମ ସିଦ୍ଧେନ୍ଦ୍ରୀ”ରେ ନିଜର ଚିନ୍ତାକୁ ସଜାଡ଼ି ବର୍ଣ୍ଣନା କରିବାର ଅତ୍ଵତ୍ଵଶକ୍ତି, “ସମାରୁଡ଼” କବିତାରେ ବ୍ୟଙ୍ଗ “ହାୟ ଚଳ” କବିତାରେ ଯୌବନୋନ୍ମତ୍ତ ପରିସ୍ଵପ୍ନ ଓ ନିଶ୍ଚଳତା, “ବତୀସୀ ଗର୍ବି”ରେ କଳ୍ପନାର ମୁକ୍ତ ନୀଡ଼ା, “ବନଲତା ସେନ” ରେ ସଂଯତ ଭବାବେଗ, “ଅତ୍ଵତ୍ଵ ଅନ୍ଧାର ଏକ” କବିତାରେ ଉତ୍ସ ଆବେଗ, “ବିରାଡ଼ି” କବିତାରେ ନମ୍ରତାର କଳ୍ପନା, “କମଳାଲୋଚ୍ଚୁ” କବିତାରେ ସାରଳ ଓ ଗଭୀରତା, “ସୂର୍ଯ୍ୟପ୍ରସ୍ଫୁଟନ” କବିତାରେ ସର୍ବସାଧାରଣ ହେଲେ ମଧ୍ୟ ଅସ୍ତ୍ରୀବାଚକ ବାଞ୍ଛିର ଦୃଢ଼ତା ପରି କେତୋଟି ଅନ୍ୟ ବିଭିନ୍ନ ତାଙ୍କର ଭାବ ଓ ବର୍ଣ୍ଣନାଗୁଚ୍ଚରୀର ଅସାଧାରଣ ଗଭୀରତାର ସ୍ପର୍ଶ



ଦିଏ । ଜୀବନାନନ୍ଦଙ୍କ ଭିତରେ ଆମେ ଦେଖୁଁ ଏକ ଇନ୍ଦ୍ରିୟଜ୍ଞ, ପତ୍ନୀବାସୀ ପ୍ରକୃତି-କବି । ଶ୍ରୀମତୀ ପରିବେଶ ସମ୍ପର୍କରେ ତାଙ୍କର ଜ୍ଞାନ ଓ ପର୍ଯ୍ୟବେକ୍ଷଣ ଶକ୍ତି ଡାକ୍ଷିଣ୍ୟ । ଆଉ ମଧ୍ୟ ଦେଖୁଁ ଏକ ସହୃଦ୍ଧି ଆଧୁନିକ ମନ ଯାହା ସବୁବେଳେ ସ୍ଥାନ, କାଳ ଓ ପାତ୍ରର ପ୍ରଶସ୍ତ ପରିସର ଭିତରେ ଇତସ୍ତତଃ ଦୋଳାୟମାନ; ଏପରି ଏକ ସାବଜମାନ ଆତ୍ମା, ଯେଉଁ ଆତ୍ମା ନିୟତ ମଣିଷ ଜାତିର ଭାଗ୍ୟ ସଂବନ୍ଧରେ ଉଦ୍‌ବିଗ୍ନ । ସେ ଏପରି ଏକ ଧୂଳିକିରୀ ଯାହାର ଯୋଗ୍ୟତା ଅଛି ଦାର୍ଶନିକ ଭାବନାକୁ ଉଦ୍‌ଘାଟନ କରିବା ମାଧ୍ୟମରେ ରୂପଦେବା ପାଇଁ; ସେ ଏପରି ଜଣେ ବ୍ୟକ୍ତି ଯାହାକୁ ପରମ୍ପରା ବାନ୍ଧି ରଖିଛି, କିନ୍ତୁ ପ୍ରତଳିତ ସାଧାରଣ ଶୃଙ୍ଖଳରୁ ସେ ମୁକ୍ତ ।

ଯେ କୌଣସି କବି ପକ୍ଷରେ ଏପରି ଏକ ପ୍ରଶସ୍ତ ପରିସର ଭିତରେ ଏତେ ଜ୍ଞାନ, ଉଦ୍‌ଘାଟନା ସହୃଦ୍ଧି ସମ୍ମୁଖୀନ ହେବା ଆୟାସସାଧ୍ୟ ବ୍ୟାପାର । ସନ୍ଦେହ ହୁଏ, ଆଉ କୌଣସି ସାମ୍ପ୍ରଦାୟିକ କବି ଏଇ ପରିପ୍ରେକ୍ଷାରେ ସଫଳ ହୋଇଛନ୍ତି କିମ୍ପାନାହିଁ ।

## ଅନୁବାଦ

- ଧୂସର ପାଣ୍ଡୁଲିପି ( ୧୯୩୭ )
- ବନଲତା ସେନ ( ୧୯୪୧ )
- ମହାପୁଷ୍ପା ( ୧୯୪୪ )
- ସାତୋଟି ଭାଗର ଉମିର ( ୧୯୪୮ )
- ଶ୍ରେଷ୍ଠ କବିତା ( ୧୯୫୪ )
- ରୂପସୀ ବାଙ୍ଗଲ ( ୧୯୫୭ )
- ବେଳା ଅବେଳା କାଳବେଳା ( ୧୯୬୧ )

ଏଥିରେ ସମ୍ପଦିତ ସମସ୍ତ କବିତା ମୌଳିକ ବଙ୍ଗଳାରୁ ଅନୁବାଦ କରାଯାଇଛି  
ଦୁର୍ଗାମାଧବ ମିଶ୍ର

## ଅନୁକ୍ରମ କବିତାର ସୂଚୀ

### ବଙ୍ଗୀୟ ଶୀର୍ଷକ

- ୧ । ମୃତ୍ୟୁର ଆଗେ
- ୨ । ଶକୁନ
- ୩ । ବନଲତା ସେନ
- ୪ । କମଳା ଲେବୁ
- ୫ । ସୁତେଜନା
- ୬ । ପଥ ହାଣ୍ଡା
- ୭ । ଶବ
- ୮ । ବିଡ଼ାଳ
- ୯ । ଆଠ ବଜ୍ରର ଆଗେର ଏକ ଦନ୍
- ୧୦ । ହାତୀର ରାଜ
- ୧୧ । ବୁନୋ ହାସ
- ୧୨ । ହାଜାର ବଜ୍ରର ସୁଧୁ ଖେଳ କରେ
- ୧୩ । ଶୀତ ବସ୍ତ୍ର
- ୧୪ । ଇହାଦେଶୀ କାନେ
- ୧୫ । ଶ୍ରୀବନ୍ ରାଜ
- ୧୬ । ସ୍ତମ୍ଭ
- ୧୭ । ହାସ ଚିଲ୍
- ୧୮ । ହାସ
- ୧୯ । ପୂର୍ଣ୍ଣ ପ୍ରତିମ
- ୨୦ । ସମାରୁଡ଼
- ୨୧ । ଲବ୍ଧ ମୁହୂର୍ତ୍ତୀ
- ୨୨ । ଆକାଶଲୀନା
- ୨୩ । ସପ୍ତକ
- ୨୪ । ସେଇ ସବ ଶେଷାଲେଶ
- ୨୫ । ଯାତ୍ରୀ
- ୨୬ । ଅନୁପମ ହି ବେଦୀ
- ୨୭ । ଅଭୂତ ଅନ୍ଧାର ଏକ
- ୨୮ । ଆଦାର ଆସିବ ଫିରେ
- ୨୯ । ଆଜକେର ରାଜ

### ଓଡ଼ିଆ ଶୀର୍ଷକ

- ମୃତ୍ୟୁ ପୁଂବୁ
- ଶାଗୁଣୀ
- ବନଲତା ସେନ
- କମଳା ଲେବୁ
- ସୁତେଜନା
- ପଥ ଚଳ
- ଶବ
- ବିରାଡ଼
- ଆଠବର୍ଷ ପୁଂବେ ଦିନେ
- ବତାସୀ ରାଜ
- ବନ୍ୟ ହଂସ
- ହଜାର ହଜାର ବର୍ଷ ଖେଳୁଛନ୍ତି
- ଶୀତ ବସ୍ତ୍ର
- ଏଇମାନଙ୍କର କାନରେ
- ଶ୍ରୀବନ୍ ରାଜ
- ସ୍ତମ୍ଭ
- ହାସ ଚିଲ
- ନଅଟି ହଂସ
- ପୂର୍ଣ୍ଣ ପ୍ରତିମ
- ସମାରୁଡ଼
- ଲବ୍ଧ ମୁହୂର୍ତ୍ତୀ
- ଆକାଶଲୀନା
- ସପ୍ତକ
- ସେଇ ବିଲୁଆମାନେ
- ଯାତ୍ରୀ
- ଅନୁପମ ହି ବେଦୀ
- ଅଭୂତ ଅନ୍ଧାର ଏକ
- ପୁଣି, ମୁଁ ଆସିବି ଫେରି
- ଆଜ ରାଜ

## ମୃତ୍ୟୁ ପୂର୍ବରୁ

ଆମେ ଯେଉଁମାନେ ଗୁଳିଅଣ୍ଟୁ ନିର୍ଜନ ଶୁଷ୍କ ଭୃଣ ପ୍ରାନ୍ତରରେ  
 ପୋଷ ସନ୍ଧ୍ୟାରେ,  
 ଦେଖିବୁଁ ପ୍ରାନ୍ତର ପାରେ ନରମ ନଦୀର ନାଗ୍ନ ବନ୍ଧୁ ଦିଏ ଫୁଲ  
 କୁହେଲିର ; କେଉଁ ସୁଗର ମଫହଲି ହିଅମାନଙ୍କ ପରି ହାସ  
 ସେମାନେ ସମସ୍ତେ ; ଆମେ ଯେଉଁମାନେ ଦେଖିଅଣ୍ଟୁ ଅନ୍ଧାର ଭିତରେ  
 ଅରଣ୍ୟ ଓ ନନ୍ଦ ଗଛରେ ଭର୍ତ୍ତି କୁକୁଳା ପୋକ ;  
 ଯେଉଁ ବଳରେ ଫସଲ ନାହିଁ ତାହାର ଉପରେ  
 ଚୁପ୍ କର ହିଡ଼ା ହୋଇଛୁ ନନ୍ଦ —  
 କିଛି ମାତ୍ର ଲୋଭ ନାହିଁ ତା'ର ଫସଲ ନିମନ୍ତେ ;

ଆମେ ଯେଉଁମାନେ ଭଲ ପାଇଅଣ୍ଟୁ ଅନ୍ଧକାର ଦୀର୍ଘ ଶୀତ ରାତିକୁ  
 ଗୁଲ ଛପରରେ ଶୁଣିଅଣ୍ଟୁ ଡେଣାର ସଞ୍ଚାର ମୁରୁଧ ରାସିରେ  
 ବୁଦ୍ଧ ଉଚ୍ଛ୍ୱଳ କର ଗରୁ ; — ଅନ୍ଧାରରେ ଆଉ ଧରେ କେଣେ ହଜିଗଲ,  
 ବୁଦ୍ଧିଅଣ୍ଟୁ ଶୀତରାସି ଅପରୁପ ରାସି, — ପ୍ରାନ୍ତରୁ ପ୍ରାନ୍ତରେ  
 ଡେଣା ହଲଇବାର ଗଣ୍ଡର ଆହ୍ୱାନଦେ ଭଗ ;  
 ଅଶୁଭଧର ତାଳେ ତାଳେ ବକ ବୋବାଉଛୁ ;  
 ଆମେ ସବୁ ଯେଉଁମାନେ ବୁଦ୍ଧି ଅଣ୍ଟୁ  
 ନବନର ଏଇ ସବୁ ନିଭୃତ କୁହୁକ ।

ଆମେ ସବୁ ଯେଉଁମାନେ ଦେଖିଅଣ୍ଟୁ, ବନ୍ୟ ହଂସ  
 ଶିକାରୀର ଲକ୍ଷ୍ୟକୁ ଏଡ଼ାଇ, ଉଡ଼ିଯାଏ  
 ବନନ୍ତର ନମ୍ନ ମାଳ ଜ୍ୟୋତ୍ସ୍ନା ପଥ ଦେଇ  
 ଆମେ ସବୁ ଯେଉଁମାନେ ଭଲ ପାଇ ରଖିଅଣ୍ଟୁ ଧାନଗୁଚ୍ଛ ପରେ ଆମ ହାତ,  
 ସନ୍ଧ୍ୟାର କାୟସ ପରି ଆକାଞ୍ଚ୍ଛାରେ ପୂର୍ଣ୍ଣ ଆମେ ଫେରିଅଣ୍ଟୁ ଘରେ ;  
 ଶିଶୁ ମୁଖ ଗରୁ, ଘାସ, ଖରା, ମାଛରକା, ନକ୍ଷତ୍ର, ଆକାଶ  
 ଆମେ ସବୁ ପାଇଅଣ୍ଟୁ ଘୁରି ଘୁରି ଏ ସବୁର ଚିହ୍ନ କାରମାସ ।

ଦେଖିବୁଁ ସବୁଜ ପତ୍ର ଅସିଷର ଅନ୍ଧକାରେ ପଡ଼େ ହଲଦିଆ,  
 ବୃକ୍ଷ-ଡ଼ଙ୍କା ବାତାୟନେ ଆଲୁଅ ଓ ବୁଲ-ବୁଲ କରୁଅଛୁ ଖୋଲା ।

ମୁସ୍ଲିମ ପରସ୍ପର ସାଥେ ରେଶମ ସମାନ ରୋମେ ମାଣିଅଛୁ ଶୁଦ୍ଧ ;  
 ଗୁରୁଲର ଧୂସର ବାସ୍ତାରେ ତରଙ୍ଗ ଝରିଛି ଦୁଇ ଓଳି  
 ନିର୍ଜନ ମାଛର ନେତ୍ରେ ; ପୋଖରୀର ଆରପାରେ ହଂସ  
 ସନ୍ଧ୍ୟାର ଅନ୍ଧାରେ ପାଇଛି ନିଦ୍ରାର ସ୍ୱର୍ଣ୍ଣ ସିଂଧିର ନରମ ପରଶେ ।

ମିନାର ସମାନ ମେଘ ସୁନାର ଚଳକୁ ତା'ର ଝରକାକୁ ଡାକେ ;  
 ବେତ-ଲତା ତଳେ ଚଢ଼େଇର ଡିଂବ ସତେ ଶକ୍ତ ହୋଇଗଲା ;  
 ନରମ ଜଳର ବାସ୍ତା ନେଇ ନଦୀ ବାରବାଂର ତା'ର ଘାଟେ ବୋଲିଦିଏ ;  
 ଛଣ ଛପର-ଛୁସ୍ତାର ଖୋଦାଇ ଜ୍ୟୋତ୍ସ୍ନାର ଅଙ୍ଗନେ ଲେଟେ ;  
 ସକଳରେ ସିଂହାର ଗନ୍ଧ-ବୈଶାଖ ପ୍ରାନ୍ତରର ସବୁଜ ହାଡ଼ିଂରେ  
 ମାଲାର ଲୁଣିଆ ବସେ ଏକ ରସ ଗାଡ଼ ଆକାଞ୍ଚିତ୍ରରେ ନଇଁ ଆସେ ।

ଆମେ ସବୁ ଯେଉଁମାନେ ଦେଖିଅଛୁଁ ନିବିଡ଼ ବଟର ନମ୍ବେ ଲାଲଲ ଫଳ ପଡ଼ିଅଛି ;  
 ନିର୍ଜନ ପ୍ରାନ୍ତରେ ଭିଡ଼, ମୁଖ ଦେଖେ ନଦୀର ଭିତରେ ;  
 ଯେତେ ମାଲ ଆକାଶରେ ରହି ଯାଇଅଛି ତା'ଠାରୁ  
 ଅଧିକ ମାଲ ଖୋଜିବୁଲେ ଆକାଶର ତଳ ;  
 ପଥେ ପଥେ ଦେଖିଅଛୁଁ ମୁକୁ ନେତ୍ରେ ଗୁସ୍ତା ସୃଷ୍ଟି କରେ ପୃଥିବୀ ଉପରେ ;  
 ଆମେ ସବୁ ଯେଉଁମାନେ ଦେଖିଅଛୁଁ ଗୁଆଗଛ ଧାଡ଼ି  
 ଭେଦ କରି ସନ୍ଧ୍ୟା ଆସେ ନିତି ;  
 ପ୍ରତିଦିନ ଭୋର୍ ଆସେ ଧାନଗୁଚ୍ଛ ପଣ ସବୁଜ, ସହଜ ।

ଆମେ ସବୁ ଯେଉଁମାନେ ବୁଝିଅଛୁଁ ବହୁ ଦିନ, ମାସ, ରତ୍ନ ଶେଷ ହେଲା ପରେ  
 ପୃଥିବୀର ସେହି କନ୍ୟା ପାଶେ ଅନ୍ଧକାର ଆସେ ନଦୀକର କଥା କହି କହି ;  
 ଆମେ ସବୁ ବୁଝି ଅଛୁଁ ପଥ, ଘାଟ, ପ୍ରାନ୍ତର ଭିତରେ  
 ଆଉ ଏକ ଅଲୋକ ରହିଛି ; ଦେହରେ ତା' ଅପରାଧର ଧୂସରତା ;  
 ଅଖିଦେଖା ହାତ ଗୁଡ଼ି ଦେଇ ସେ ଅଲୋକ ହୋଇଅଛି ସ୍ଥିର ;  
 ପୃଥିବୀର କଳାବତୀ ଭାସି ଯାଇ ଏଇଠାରେ ଭଳେ ମାନ ଧୂସର ଶରୀର ।

ମୁଖୁ ଆଗେ ଆମେ କଣ ଆଉ ଚାହୁଁ ବୁଝିବାକୁ ?  
 ଜାଣିନୁ କି ଆତ୍ମା,  
 ରଙ୍ଗିନି କାମନା ଧାରେ ପ୍ରାଚୀର ସମାନ ଜାଗିଉଠେ ଧୂସର ମୁଖର ମୁଖ !

ଦିନେ ପୃଥିବୀରେ ସ୍ୱପ୍ନ ଥିଲା, ସ୍ୱପ୍ନ ଥିଲା ଯାହା  
 ପାଏ ନରୁଣର ଶାନ୍ତି, ଦୋଷହୀନ କେଉଁ ଜାତୁକଣ୍ଠ ପ୍ରସୋଜନେ ।  
 ଆଉ କଣ ଜାଣିବାକୁ ଚାହୁଁ ଆମେ ? ସୂର୍ଯ୍ୟସ୍ତରେ  
 ପର୍ଯ୍ୟାୟର ଡାକ ଶୁଣିବୁ କି ? ପ୍ରାନ୍ତରର କୁହେଲରେ  
 ଦେଖିବୁ କି ଉଡ଼ି ଯାଇଥିବୁ କାଳ ?

( ଧୂସର ପାଣ୍ଡୁଲିପି )

### ଶାଗୁଣୀ

ପ୍ରାନ୍ତରେ ପ୍ରାନ୍ତରେ—ସମସ୍ତ ମଧ୍ୟାହ୍ନ ଭରି ଏସିଆର ଆକାଶେ ଆକାଶେ  
 ଶାଗୁଣୀମାନେ ଉଡ଼ିଛନ୍ତି  
 ମଣିଷ ବସନ୍ତ ଠାରୁ ଦୂର ପଡ଼ିଆରେ ।  
 ଶାଗୁଣୀର ନିସ୍ୱପ୍ନ ପ୍ରାନ୍ତର ;  
 ସେ ପ୍ରାନ୍ତରର ଦୃଢ଼ ନୀରବତା ଆକାଶ ପରି ସ୍ୱପ୍ନ ଓ ନୀରବ  
 ସକେ ଅବା ସେ ପ୍ରାନ୍ତର ଆଉ ଏକ ଆକାଶ ।

ସେହି ପଡ଼ିଆରେ ଶାଗୁଣୀମାନେ ଥରେ ଥରେ ଓଢ଼ାଳି ନୀରବରେ  
 କଠିନ ମେଘ ଦେହରୁ ;  
 ସକେ ଅବା ଦୂରର ଆଲୋକ ଛାଡ଼ି  
 ଧୂମ୍ର-କାଳୀ ଦିବ୍ୟ ହସ୍ତୀମାନେ ପଡ଼ି ଯାଇଛନ୍ତି  
 ପୃଥିବୀରେ, ଏସିଆର ବିଲ ବଣ ଘାସ ପଡ଼ିଆରେ ।  
 ସେମାନେ କିନ୍ତୁ ପଡ଼ିରହନ୍ତି କେତୋଟି ମୁହୂର୍ତ୍ତ ମାତ୍ର,  
 ପୁନଶ୍ଚ କରନ୍ତି ଆଗେତୁଣ  
 କୃଷ୍ଣବର୍ଣ୍ଣ ବିଶାଳ ଡେରା ତାଳଗଛ ଶିଖେ ।  
 ତା'ପରେ ଉଡ଼ନ୍ତି ସବୁ ଏ ପାହାଡ଼ୁ ସେ ପାହାଡ଼  
 ମମୁଦ୍ ନିକଟେ ଯାଇ ପହଞ୍ଚନ୍ତି,  
 ଦେଖନ୍ତି କିପରି ବମ୍ବେ ବନ୍ଦରର ଅନ୍ତକାରେ ଜାହାଜ ଲଗୁଛି ଅସୁମାଣ ।  
 ଧୂଳି ଥରେ ଉଡ଼ିଯାନ୍ତି ସ୍ୱି ରୂପ ମାଲକାରେ  
 କେଉଁ ଏକ ମିନାଉର ବିମର୍ଷ ଶିଖର ଘେରି

ଅନେକ ଶାଶୁଣୀ

ସତେଅକା ପୁଅବୀର ଅନ୍ୟ ପକ୍ଷୀମାନଙ୍କୁ ଭୁଲିଯାଇ  
ଗୁଲି ଯାଇଛନ୍ତି ମୃତ୍ୟୁ ପରପାରେ ।

ଯେପରି କେଉଁ ବୈତରଣୀ ଅଥବା ବିରହର ବିଷଣୁ ଲେଗୁନ୍  
କାନ୍ଦି ଉଠେ ; ଗୁଣ୍ଠିଦେଶେ କେତେବେଳେ ଗର୍ଭର ମାଳରେ  
ନିଶ୍ଚିହ୍ନ ହୋଇ ଯାଇଛନ୍ତି ସକଳ ଶାଶୁଣୀ ।

### ବନଲତା ସେନ

ହୃଦର ବରଷ ଧରି ଗୁଲିଛୁ ମୁଁ ପଥଗୁଣ୍ଠ ପୁଅବୀର ପଥେ,  
ସିଂହଲ ସମୁଦ୍ରଠାରୁ ନିର୍ଗୀତର ଅନ୍ଧକାରେ ମାଲସ୍ଵ ସାଗରେ ;  
ବହୁତ ଭ୍ରମିଛୁ ମୁହିଁ ବିବିଧାର ଅଶୋକଙ୍କ ଧୂସର ଜଗତେ ;  
ସେଠାରେ ମୁଁ ଥିଲି ; ଆଉ ଥିଲି ଦୂର ଅନ୍ଧକାରେ ବିଦର୍ଭ ନଗରେ ;  
ମୁଁ ଯେ ଏକ କ୍ଳାନ୍ତିପ୍ରାଣ, ଗୁରୁଦିନେ ଜୀବନର ସମୁଦ୍ର ସଫେନ,  
ଦୁଇ ଦଣ୍ଡ ଶାନ୍ତି ମୋତେ ଦେଇଥିଲୁ ନାଟୋରର ବନଲତା ସେନ ।

କେଶ ତା'ର କେଉଁ ସୁଗ ଅନ୍ଧକାର ବିଦଗାର ନିଶା  
ମୁଖ ତା'ର ହାବୁଡ଼ୀର କାରୁକାର୍ଯ୍ୟ ; ଅତିଦୂର ସମୁଦ୍ର ମଝିରେ  
କାତ ଢଳି ଯେ ନାବକ ହୁଗୁଲିଛୁ ଦିଗ,  
ସବୁଜ ଦାସର ଦେଶ ତା' ଆଖିରେ ପଡ଼େ ଯେବେ ତାଳଚିନି ଦ୍ଵୀପର ଭିତରେ,  
ସେମିତି ଦେଖିଛୁ ତାରେ ଅନ୍ଧକାରେ ;  
ପଚ୍ଚଶିଳା—“କେଉଁଠି ହେ ଥିଲି ଏତେ ଦିନ ?”  
ପକ୍ଷୀ-ମାଡ଼ ଆଖି ଟେକି  
ନାଟୋରର ବନଲତା ସେନ ।

ସମସ୍ତ ଦିନର ଶେଷେ,  
ଶିଶିରର ଶିଳ ପରି ସନ୍ଧ୍ୟା ଆସେ ;  
ତେଣାରୁ ଖରାପ ଗନ୍ଧ ପୋଛୁଦିଏ ଚିଲି  
ପୁଅବୀର ସବୁରଙ୍ଗ ନିଭଗଲ ପରେ

ପାଣ୍ଡୁଲିପି କରେ ଆୟୋଜନ ଶଦ୍ଦୋତ୍ତର ସିଲିମିଲ୍ ରଙ୍ଗେ  
 ଗୁଞ୍ଜିବାକୁ ରାଜିର କାହାଣୀ ;  
 ସବୁ ପକ୍ଷୀ ଫେରନ୍ତି କୁଲସ୍ତେ  
 ସବୁ ନଦୀ ଲେଉଟନ୍ତି ସାଗର ସଂଗମେ  
 ସରଯାଏ ଜୀବନର ସବୁ ନେତ୍ରଦେଶ,  
 ରହେ ଖାଲ ଅନ୍ଧକାର, ଆଉ  
 ସମ୍ପ୍ରାପ୍ତରେ ବସିବାର ବନଲତା ସେନ ।

( ବନଲତା ସେନ )

### କମଳା ଲେଂଗୁ

ଅରେ ଯଦି ମୋ ଦେହାନ୍ତ ହୁଏ  
 ଫେରିବ କି ପୃଥିବୀକୁ ଆଉ କେବେ ଅରେ ?  
 ଯଦି ତା ସମ୍ଭବ  
 ମୁଁ ଗୁଞ୍ଜିବି ଫେରିବାକୁ,  
 କେଉଁ ଏକ ହେମାଳ ରାତିରେ  
 ଗୋଟିଏ ଅର୍ଦ୍ଧଭୁକ୍ତ କମଳା ଲେଂଗୁର  
 କୋମଳ ଶୀତଳ ମାଂସ ହୋଇ ;  
 କେଉଁ ଏକ ପରଚିତ ମୁମୂର୍ଷୁର ଭିକ୍ଷା କରରେ ।

( ବନଲତା ସେନ )

### ସୁତେଜନା

ସନ୍ଧ୍ୟାର ନନ୍ଦନ ପରି ତୁର ଅତି ତୁର ;  
 ଗୁମେ ଏକ ଦ୍ଵୀପ ସୁତେଜନା,



ସେଇଠାରେ, ଭାଲଚନ୍ଦ୍ର—ବନାମର ଫାଙ୍କେ,  
 ଅଛି ନିର୍ଜନତା ।  
 ସତ୍ୟ ଏହି ପୃଥିବୀର ସଂଗ୍ରାମ ଓ ଗ୍ରମ ଓ ଗୌରବ  
 ତେବେ କଣ ଶେଷ ସତ୍ୟ ସବୁ !  
 କଲିକତା କେବେ ଦିନେ ହୋଇପାରେ କଲ୍ଲୋଳିନୀ ଦିଲେଖିମା,  
 ତଥାପି ରୂମର ହୋଇ, ସ୍ୱପ୍ନ ମୋ' ହୃଦୟ ।

ଆଜି ଅନେକ ରୁଚି ରୌଦ୍ରରେ ସୁରୁସୁର ପ୍ରାଣ ମୋର  
 ପୃଥିବୀର ମଣିଷକୁ ମଣିଷ ପରି ସୁଖ ଦେବାକୁ ଯାଇ  
 ଦେଖୁଛି ମୋର ହାତରେ ହୁଏତ ନିହତ ହୋଇ  
 ପଞ୍ଚ ରହୁଛନ୍ତି ଅସଂଖ୍ୟ ଭାଇ, ଭଉଣୀ, ବନ୍ଧୁ, ପରିଚିତ ;  
 ପୃଥିବୀର ଆଜି ଶୁଣଣ ଅସୁଖ ;  
 ତଥାପି ଆମେ ରଖି ସେହି ପୃଥିବୀ ପାଖରେ ।

ଦେଖିଛି ମୁଁ ଅନେକ ଜାହାଜ  
 ବନ୍ଦରର ଖରାରେ ଲଙ୍ଗର ଟାଣିଛି—  
 ସେ ଜାହାଜେ ଫସଲ ବୋହାଇ,  
 ସେ ଫସଲ ଅଗଣନ ମଣିଷର ଶବ ;  
 ସେ ଶବରୁ ଉଦ୍‌ସାଗିତ ସୁବର୍ଣ୍ଣ ବିସ୍ମୟ  
 ଆମକୁ କରୁଛି ମୁକ୍ତ,  
 ଠିକ୍ ସିମିତି ମୁକ୍ତ କରିଥିଲା  
 ବୁଦ୍ଧ, କଳଂସ୍ୟସିଅସକ୍ତ ;  
 ଏହାସତ୍ତ୍ୱେ କରୁଛି ଗେ ରକ୍ତକ୍ଳାନ୍ତ କର୍ମର ଆହ୍ୱାନ ।

ସୁଚେତନା, ଜୀବନର ପଥେ ଦୀପ ଜାଳ,  
 ଏ ପଥେହିଁ ପୃଥିବୀର ନିମ-ମୁକ୍ତ ହେବ ;  
 କିନ୍ତୁ ତାହା ଅନେକ ଶତାବ୍ଦୀ ଧରି ମହାତ୍ମାମାନଙ୍କ ଉଦ୍ୟମରେ ହେବ ;  
 ଏ ପଦନ କି ପରମ ସୂର୍ଯ୍ୟକରୋଜ୍ଜ୍ୱଳ ! !  
 ପ୍ରାୟ ସେହିପରି ଭଲ ମାନବ-ସମାଜ  
 ଆମେ ଗଢ଼ିଦେବୁ  
 କ୍ଳାନ୍ତ ଆଉ କ୍ଳାନ୍ତଜୟୀ ଆମର ହାତରେ ;

କିନ୍ତୁ ଆଜି ନୁହେଁ,  
ତେର ଦୂର ଅନୁମ ପ୍ରଭାତେ ।

ସୁଖଦା ଏ ପୃଥିବୀର ଆକର୍ଷଣେ  
ମାନବ ଜନମ ନେଇ ଆସିଛୁ ମୁଁ ;  
ନ ଆସିବା ବୋଧହୁଏ ଭଲ ହୋଇଥାନ୍ତା ।  
ତଥାପି ଯେ ଆସିଲ ତା' ଲଭ କଣ—ଜାଣେ,  
କାହିଁକି ନା, ସକାଳର ପହେ ପହେ ଶିଖିରରୁ ଦେହ  
ମୋ ଅଙ୍ଗୁଳି ଅଗ୍ରରେ ମୁଁ ଛୁଇଁ ପାରିଅଛି ;  
ଯାହା ମୁଁ ଦେଖିଲି ତାହା ସଞ୍ଚିବ ନିଶ୍ଚୟ,  
ଯାହା ବା ସଞ୍ଚିବ ତାହା ସଞ୍ଚିବାର ଭାଗ୍ୟ ମୋ'ର ନାହିଁ,—  
ଶାଶ୍ୱତ ରାଶି ଚାଲୁରେ ଅନନ୍ତ ପୂର୍ଯ୍ୟାଦୟ ।

( ବନଲତା ସେନ )

### ପଥଚଳ

କେଉଁ ଏକ ଇସରା ଯେପରି ମନେରଖି  
ଏକା ଏକା ସହରର ଏ ପଥ ସେ ପଥ  
ଅନେକ ଚାଲିଛି ମୁହିଁ ;  
ବହୁତ ଦେଖିଛି ମୁହିଁ ଟ୍ରାମ୍, ବସ୍ ସବୁ ଠିକ୍ ଚାଲେ ;  
ଗୁଲି ସାରି ପଥ ଛାଡ଼ି ଶାନ୍ତ ହୋଇ ଚାଲିଯାଏ ନଦୀର କଣ୍ଠେ ।

ସାଗ ସାଗ ଗ୍ୟାସ୍ ଲାଇଟ୍ ନିଜର କର୍ତ୍ତବ୍ୟ କରେ—  
ଭଲ କର ଜଳେ ;  
କେତୁ ଭୁଲ୍ କରେ ନାହିଁ—  
ଇଟା, ପରା, ସାଇକ୍ଲୋର୍ଡ, ଝରକା, କବାଟ, ଛାତ ସମସ୍ତେ  
ତୁମ୍ଭ ହୋଇ ଶୋଇବାର ପ୍ରୟୋଜନ ହେଲେ,  
ଶେଷକୁ ଆକାଶ ତଳେ ଶୋଇଯାନ୍ତି ।

ସେମାନଙ୍କ ଗାଡ଼ ଶାନ୍ତ ଅନୁଭବ କରନ୍ତୁ ମୋ ଅଛିରେ ମଜ୍ଜାରେ  
 ବୁଲୁ ବୁଲୁ ଗର୍ବର ସେ ପଥେ ଅନୁପଥେ ।  
 ସେତେବେଳେ ବହୁ ତାର ମନମେଣ୍ଡ ମିନାର ଝୁଡ଼ାରେ  
 ନିର୍ଜନେ ହୁଅନ୍ତୁ ଠୁଳ ; ମନେ ପଡ଼େନାହିଁ କେବେ ଦିନେ  
 ଏହାଠାରୁ ସହଜ ସମ୍ଭବ ଆଉ କିଛି ଦେଖିଛୁ କି ?  
 ପ୍ରାୟାସ୍ତ ତାର-ଆଉ-ମନମେଣ୍ଡ-ଭାବ କଲିକତା ?  
 ଚକ୍ଷୁ ମୋ'ର ନଇଁ ଯାଏ,  
 ରୁରୁହି ନରବେ ଜଳେ,  
 ପବନରେ ବହୁ ଧୂଳି, କାଠି, କୁଟା—  
 ଆଖିବୁଜି ଗୋଟିଏ କଣକୁ ଦୃଷ୍ଟିଯାଏ ।  
 ଗଛରୁ ଉଡ଼ିଯାଉଛି ଅନେକ ଶୁଖିଲା ପତ୍ର ;  
 ବାବଲନରେ ଏକା...ଏକା .. ଏଇମିତି ବୁଲିଛୁ ମୁଁ କେତେ ଗଡ଼  
 କାହିଁକି କେଜାଣି, ଏ ଅବଧି ଅଧିକ ମୁଁ ଜାଣିନାହିଁ ହଜାର ହଜାର  
 ବ୍ୟସ୍ତ ଶତାବ୍ଦୀ ଶେଷରେ ।

### ଶବ

ଯେଉଁଠି ରୁପେଲି କ୍ୟୋତ୍ସ୍ନା ଭଜୁଅଛି କାଶତଣ୍ଡୀ ବଣେ,  
 ଯେଉଁଠି ଅନେକ ମଣା ଗଢ଼ିଛନ୍ତି ସେମାନଙ୍କ ଘର ;  
 ଯେଉଁଠି ପୁନେଲି ମାଛ ଖୁଣ୍ଟି ଖୁଣ୍ଟି ଖାଏ  
 ମେ ସବୁ ମାଲ ମଶାକୁ ମୌନ ଆକାଞ୍ଚିତ୍ରାରେ ;  
 ନିର୍ଜନ ମାଛର ରଙ୍ଗେ ଯେଉଁଠାରେ ହୋଇଅଛି ରୁପ  
 ପୃଥ୍ବୀର ଏକ ପ୍ରାଣେଁ ଏକାକୀ ନଦୀର ଗାଡ଼ ରୁପ ;  
 କାନ୍ଥାରର ଏକ ପ୍ରାଣେଁ ଯେଉଁ ନଦୀ ଜଳ  
 ବାବୁଲ ଓ କାଶତଣ୍ଡୀ ବଣେ  
 ଶୋଇ ଶୋଇ ଦେଖିଛୁ କେବଳ  
 ଅପରାହ୍ଣ ଲାଲ ନେଘ ; ନକ୍ଷତ୍ରର ଗର୍ବି ଅରୁକାରେ  
 ବିସ୍ତୃତ ମାଳାଭ ଗରା ବୁଲାଇ ବୁଲାଇ  
 ସତେ ଅବା ନାସ୍ତ ଜଣେ ମଥା ଦୋହଲୁଏ—

ଏଇ ସେହି ନଦୀ ; କିନ୍ତୁ ଏହି ନଦୀ ଏକ  
 ନାଲି ମେଘ, ହଳଦିଆ ହଳଦିଆ କୋମଳପ୍ମା  
 ତା' ଉପରେ ତାଳି ପକାଇଛି—  
 ନରେଣି ଗୁଣ୍ଠିଲେ ଦେଖାଯିବ,  
 ଅନ୍ୟ ସବୁ ଅଲୋକ ଓ ଅନ୍ଧକାର ଏଇଠାରେ ଶେଷ ;  
 କେବଳ ରହିଛି ନାଲି ନେଲି ମାଛ ଆଉ ମେଘ,  
 କୋମଳପ୍ମାର ଅଲୋକ ଏଠି ମୁନ ଆଉ ନଳ ;  
 ଏଇଠାରେ ମୃଣାଳିନୀ ଘୋଷାଲର ଶବ  
 ଭାସୁଅଛି ଚରଦନ : ନାଲ, ନାଲ, ରୂପେଲି, ନୀରବ ।

( ମହାପୁଷ୍ପା )

### ବିରକ୍ତି

ଦିନସାରା ଗୋଟିଏ ବିରକ୍ତ ସହୃଦ ମୋର ଦେଖା ହୁଏ ;  
 ଗଛ ଭୁଲରେ, ଖରାରେ, ଶୁଖିଲ ପଥ ଗହଳରେ ;  
 କେଉଁଠି କେଇ ଖଣ୍ଡ ମାଛ କଣ୍ଠାର ସଫଳତା ପରେ  
 ଧଳା ମାଟିର କଙ୍କାଳ ଭିତରେ, ଦେଖେ—  
 ନିଜର ହୃଦୟକୁ ଧରି ମହୁମାଛ ପରି ନିମଗ୍ନ ସେ ;  
 ତା'ପରେ କଥାପି କୃଷ୍ଣରୂପାର ଦେହକୁ ନଖରେ ଗଞ୍ଜୁଛି,  
 ଦିନସାରା ପୂର୍ଣ୍ଣର ପଛେ ପଛେ ଚାଲୁଛି ସେ ।  
 ଥରେ ଥରେ ସେ ଦଶିଯାଏ  
 ପୁଣି କୁଆଡ଼େ ଉଠେଇଯାଏ ।  
 ହେମନ୍ତ ପନ୍ଥାରେ ଜାଫରାନ୍ ରଙ୍ଗ ପୂର୍ଣ୍ଣର ନରମ ଶରୀରରେ  
 ନିଜର ଧଳା ପଂଝା ଗୁଲଇ ଗୁଲଇ ଖେଳୁଛି— ଦେଖିଲି ତାକୁ ;  
 ତା'ପରେ ଅନ୍ଧକାରକୁ ଛୋଟ ଛୋଟ ପେଣ୍ଡୁ ପରି  
 ଝିଙ୍କି ଆଣିଲ ସେ ନିଜର ପଂଝାରେ  
 ଏବଂ ସେ ପେଣ୍ଡୁ, ଗୁଡ଼ିକ ପୃଷ୍ଠା ଉପରେ ବସି ଦେଲା ।

( ମହାପୁଷ୍ପା )

## ଅଠ ବର୍ଷ ପୁରୁଣ ଦିନେ

ଶୁଣାଗଲା ମଡ଼ାକଟା ଘରେ ନେଇଛନ୍ତି ତାକୁ  
କାଲି ରାତିରେ, ଫଗୁଣ ରାତିର ଅନ୍ଧାରେ ।  
ଯେତେବେଳେ ବୁଢ଼ି ଯାଇଥିଲ ପଞ୍ଚମୀର ଜନ୍ମ  
ସେତେବେଳେ ମରାବାକୁ ଇଚ୍ଛା ହେଲା ତା'ର ।

ବଧୂ ଶୋଇଥିଲା ପାଶେ ଶିଶୁଟି ବି ଥିଲା ;  
ପ୍ରେମ ଥିଲା, ଆଶା ଥିଲା, ଜ୍ୟୋତ୍ସ୍ନା ଥିଲା ;  
ତଥାପି ଦେଖିଲି ସିଏ କେଉଁ ଭୂତ ?  
କିପରି ତା' ନିଦ ଭଙ୍ଗିଗଲା ?  
ଅଥବା ଶୋଇ ନ ଥିଲା ବହୁଦିନ,  
ମଡ଼ାକଟା ଘରେ ନିଶ୍ଚିନ୍ତରେ ଶୋଇଥିଲୁ ଆଜି ।

ବୁଝୁଛି, ସେ ଏଇ ନିଦ ଲୋଡ଼ୁଥିଲା  
ରକ୍ତ ଫେଣମଣା ମୁଖରେ,  
ମହାମାଘ ଗ୍ରହ ମୁଖାପରି ବେକ ଗୁଞ୍ଜି  
ଅନ୍ଧାର ଗର୍ଭରେ ଏବେ ଶୋଇଛୁ ସେ,  
ଆଉ କେବେ ଉଠିବ ନି ।

“କେଉଁଦିନ ଉଠିବୁ ନି ଆଉ,  
ଜାଣିବାର ଗାଡ଼ ବେଦନାର ଅବିରାମ-ଅବିରାମ ଭାର  
ସହୁବୁ ନି ଆଉ —”

ଏଇ କଥା କହିଥିଲା ତାକୁ  
ଜନ୍ମ ବୁଢ଼ିଗଲା ପରେ, ଅଭୂତ ଅନ୍ଧାରରେ  
ସତେ ଯେପରି ତା'ର ଝରକା ଧାରରେ  
ଓଟି ବେକ ପରି କେଉଁ ଏକ ନିଗ୍ରହ୍ୟତା ଆସି ।

ତଥାପି ତ ଜାଣେ ପେଶୁ, ବଞ୍ଚିବାକୁ ଚାହେଁ ;  
ଗଳିତ ସ୍ତବିର ବେଙ୍ଗ ଦୁଇ ମୁହୂର୍ତ୍ତ ବଞ୍ଚିବାକୁ  
ଭିକ୍ଷା ମାଗେ,  
ଆଉ ଏକ ପ୍ରୁଞ୍ଚିତର ଇସାରାରେ, ଅନୁମେୟ ଉଷ୍ଣ ଅନୁଗଣେ ।  
ଟେର ପାଏ ଅନ୍ଧାରର ଗାଡ଼ ନିରୁଦ୍ଦେଶେ

ମଶାରିର ଗୁରୁଦିନେ ସୁଅଗୁଣ ମଶକର ଗାଡ଼ ବିଶେଷତା ;  
 ଗାଡ଼ ଅନ୍ଧାରର ସଂସାରମେ  
 ମଶା କିନ୍ତୁ ଜାଗିରହେ, ଭଲ ପାଇ ଜୀବନର ସ୍ରୋତ  
 ରକ୍ତ, କ୍ଳେଦ, ମେଦ ଗୁଡ଼ି ଉଡ଼ିଯାଏ ମାଛ  
 ସୁନେଲି ଖବର ଧାସେ ଚକ୍ଚକ୍ କରେ ତା'ର ପକ୍ଷୀ ।

ଘନଷ୍ଠ ଆକାଶ ଅବା କେଉଁ ଏକ ବିଜ୍ଞାଣୀ ଜୀବନ  
 ଅଧିକାର କରିଅଛି ଏମାନଙ୍କ ମନ ;  
 ଦୁଇନ୍ତୁ ଶିଶୁର ହାତେ ଝିଣ୍ଟିକାର ଘନ ଶିହରଣ  
 ମରଣ ସହୃଦ ଯୁକ ;  
 ତଥାପି ଜନ୍ମ ଗୁଡ଼ିଗଲ୍ଲ ପରେ ଅନ୍ଧାରରେ ଯାଇଥିଲି  
 ଅଶୁଭ୍ଯ ପାଖକୁ ଚୁମେ,  
 ଗୋଛୁଏ ଦଉଡ଼ି ନେଇ ଯାଇଥିଲି ଏକା...ଏକା ;  
 ଯେ ଜୀବନ ଝିଣ୍ଟିକାର, ମଶକର  
 ମଣିଷ ସହୃଦ ତା'ର ହୁଏନି କି ଦେଖା ଥରେ ହେଲେ ?

ଅଶୁଭ୍ଯର ଶାଖା କରେନି କି ପ୍ରତିବାଦ ?  
 ଜଳଜଳା ଦଳ ଆସି ସୁନେଲି ଫୁଲର ସ୍ଵରୁଧ ସମାବେଦେ  
 ଘନଷ୍ଠ କି ହେଲେ ନାହିଁ ?  
 ଥରୁଥରୁ ଅନ୍ଧ ପେଶୁ କହେନି କି ଆସି,  
 “ଜନ୍ମ ଗୁଡ଼ିଲଣି ବନ୍ୟା ଜଳରେ, ଚମତ୍କାର !  
 ଧରାପାଉ ହିଁ ତିନିଟା ମୂଷିକ ଏଥର !”  
 ଜଣାଇଲ ନାହିଁ ତୁମ କର୍ଣ୍ଣେ ଏ ଗୁମୁଲ ଗୁଡ଼ି ସମାଗୁର ?

ଜୀବନର ଏହି ସ୍ଵାଦ — ସୁପକ୍ୱ ଶସ୍ୟର ସ୍ରାଣ  
 ହେମନ୍ତର ଅପଗନ୍ଧେ — ତୁମକୁ ଅସହ୍ୟ ବୋଧ ହେଲ ;  
 ମଡ଼ାକଟା ଘରର ଉକ୍ତ ନୁଷ୍ଠରେ ନଷ୍ଟପିଷ୍ଠ ମୁଖା ପରି  
 ରକ୍ତମଣା ଓଠରେ ପଡ଼ି ରହିବାରେ  
 ହୃଦୟ କି ଯୋଡ଼ାଯାଏ ?

ଶୁଣ ଏ ମୃତ ଗଲ୍ଲ,  
 କେଉଁ ନାଶର ପ୍ରଣୟରେ ସେ ବ୍ୟର୍ଥ ହୋଇ ନାହିଁ ;

ବିବାହିତ ଜୀବନ ଆହ୍ଲାଦ କେଉଁଠାରେ ତିଳେ ଉଷା ନାହିଁ ;  
 ସମୟର ଉଦ୍‌ବର୍ତ୍ତନେ ଗତମତା ବଧୂ,  
 ଆଉ ତା'ର ମନନର ମଧୁ  
 ପ୍ରତି ଦିନ କରିଛୁ ରସାଳ ;  
 ଦୁଃସ୍ୱତା କି ଗ୍ଳାନି ଭରା ବେଦନାର ଶୀତେ  
 ଏ ଜୀବନ ଦିନେହେଲେ ଥର ଉଠି ନାହିଁ ;  
 ଜଥାପି,  
 ଶବ କଟା ଘରେ  
 ଚିତ୍ ହୋଇ ଶୋଇଅଛୁ ଟେବୁଲ୍ ଉପରେ ।

କାଣେ, ଭଲ କରି କାଣେ  
 ନାଶର ଦୁଦୟ, ପ୍ରେମ, ଶିଶୁ, ଗୃହ ନୁହେଁ ସବୁ କିଛି,  
 ଅର୍ଥ ନୁହେଁ, କାର୍ତ୍ତି ନୁହେଁ, ସଞ୍ଜଳତା ନୁହେଁ, —  
 ଆଉ ଏକ ବିପନ୍ନ ବିସ୍ତ୍ରୟ  
 ଆମ ରକ୍ତେ ଲାଳା କରେ ;  
 ଆମକୁ କ୍ଳାନ୍ତ କରେ,  
 କ୍ଳାନ୍ତ...କ୍ଳାନ୍ତ କରେ ।  
 ଶବକଟା ଘରେ ସେହି କ୍ଳାନ୍ତ ନାହିଁ  
 ତେଣୁ,  
 ଶବକଟା ଘରେ ଚିତ୍ ହୋଇ ଶୋଇଛୁ ସେ ଟେବୁଲ୍ ଉପରେ ।

ଏହା ସତ୍ତ୍ୱେ ପ୍ରତି ରାତ୍ରେ ଦେଖେ ମୁହିଁ, ଆହା  
 ଅରୁଅରୁ ଜରାଜର୍ଣ୍ଣ ପେଶୁ  
 ଅଶୁଭ୍ରଥ ଡାଳରେ ବସେ ଆସି,  
 ତୋଳା ଲେଉଟାଇ କହେ,  
 “ବୁଢ଼ା ଜନ୍ମ ସମ୍ଭବର ବନ୍ୟାଜଳେ ଯାଇଅଛୁ ଭାସି,  
 ତମତୁକାର !  
 ଦି ଗୁରୁଟା ମୁଷା ଏବେ ଧରିବା ଏଥର ।”

ହେ ପ୍ରଗାଢ଼ ପିତାମହ, ଆଜି “ତମତୁକାର” ?  
 ମୁଁ ମଧ୍ୟ ତୁମର ଭଲ ବୁଢ଼ା ହେବି,

ବୁଢ଼ା ଜନ୍ମଟାକୁ କରଦେବି ବନ୍ୟା ଜଳେ ପାର୍ କାଳୀଦହେ  
ଆମେ ଦୁହେଁ ମିଶି  
ଶୂନ୍ୟ କରଦେବୀ ଜୀବନର ପ୍ରଭୁର ଭଣ୍ଡାର ।

( ମହାପୁଷ୍ପା )

### ବତାସୀ ରାତି

କାଳିଥିଲ ଗଭୀର ବତାସୀ ରାତି—ଅସଂଖ୍ୟ ନକ୍ଷତ୍ରର ରାତି ;  
ସାରା ରାତି ବିସ୍ତୀର୍ଣ୍ଣ ପବନ ମୋ ମଶାଣରେ ଖେଳିଛି ;  
ମଶାଣଟା ଫୁଲ ଉଠିଛି କେତେବେଳେ ମୌସୁମୀ ସମୁଦ୍ର ପେଟ ପରି,  
କେବେ ଅବା ବିଛଣାରୁ ଛୁଡ଼ି  
ନକ୍ଷତ୍ର ଆଡ଼କୁ ଉଡ଼ିଯିବାକୁ ଚାହୁଁଛି ;

ଥରେ ଥରେ ମନେ ହେଉଥିଲା—ଅଧା ନଦ ଭିତରେ ବୋଧହୁଏ --  
ମୁଣ୍ଡ ଉପରେ ମଶାଣ ମୋର ନାହିଁ ;  
ସ୍ୱପ୍ନା ଭାବର କୋଳରେ ଘଷି ହୋଇ  
ମାଲ ପବନର ସମୁଦ୍ରରେ  
ଧଳା ବଗ ପରି ଉଡ଼ୁଛି ସେ ;  
କାଳିଥିଲା ଏଇମିତି ଏକ ଚମତ୍କାର ରାତି ।

ସମସ୍ତ ମୃତ ନକ୍ଷତ୍ରମାନେ କାଲି ଜାଗି ଉଠିଥିଲେ  
ଆକାଶରେ ତିଳେ ମାତ୍ର ଶୂନ୍ୟ ନ ଥିଲା ;  
ପୃଥିବୀର ସମସ୍ତ ଧୂସର ପ୍ରିୟ ମୃତମାନଙ୍କର ମୁଖ ମଧ୍ୟ  
ସେହି ନକ୍ଷତ୍ରମାନଙ୍କ ଭିତରେ ଦେଖିଛି ;  
ଅନ୍ଧାର ରାତିରେ ଅଶ୍ରୁଧୂଆଁ ଚୁଡ଼ାରେ  
ପ୍ରେମିକ ଚାଲିର ଶିଶିର-ଭଜା ଅଖି ପରି  
ଝଲିମଲି କରୁଥିଲେ ସକଳ ନକ୍ଷତ୍ର ;  
ଜ୍ୟୋତ୍ସ୍ନା ରାତିରେ ବେହଲନ୍ ଗଣି କାନ୍ଧରେ ପଡ଼ିଥିବା  
ଚିତାକାଘର ଉଜ୍ଜ୍ୱଳ ଚମତ୍କା ଶାଲ ପରି



ଜଳଜଳ କରୁଥିଲା ବିଶାଳ ଆକାଶ ;  
କାଲି ଥିଲା ଏଇମିତି ଏକ ଆଶ୍ଚର୍ଯ୍ୟ ରାତି ।

ଯେଉଁ ନକ୍ଷତ୍ରମାନେ ଆକାଶ ବୁକୁରେ  
ହଜାର ହଜାର ବର୍ଷ ତଳେ ମରି ଯାଇଥିଲେ  
ସେମାନେ ବି ବରକା ଦେଇ ଅସଂଖ୍ୟ ମୃତ ଆକାଶକୁ  
ସାଥରେ ଧରି ଆସିଥିଲେ ;  
ଯେଉଁ ରୁପସୀମାନଙ୍କୁ ଏସିରିଆ, ମିଶର ଓ ବିଦିଗାରେ  
ମରିଯାଇଥିବାର ମୁଁ ଦେଖିଛି  
କାଲି ସେମାନେ ଅତିତୁର ଆକାଶର ସୀମାରେ  
କୁହୁଡ଼ି ଭିତରେ  
ସାଦ ବର୍ତ୍ତା ଧରି ଧାଡ଼ି ଧାଡ଼ି ଠିଆ ହୋଇ ହୋଇଥିଲେ ଯେମିତି ।  
ମୃତ୍ୟୁକୁ ଦଳିତ କରିବା ପାଇଁ ?  
ଜୀବନର ଗଣ୍ଡାର ବିଜୟ ପ୍ରକାଶ କରିବା ପାଇଁ ?  
ପ୍ରେମର ଉଦ୍‌ଘାବଣ ଗନ୍ତାର ପ୍ରମୁ ଗଢ଼ିବା ପାଇଁ ?  
ସ୍ତବ୍ଧ—ଅଭିଭୂତ ମୁଁ,  
କାଲି ରାତିର ପ୍ରବଳ ନୀଳ ଅତ୍ୟାଗ୍ରର  
ମୋତେ ଟିକିଟିକି କରି ଛୁଣାଇ ପକାଇଛି ଯେମିତି ;  
ଆକାଶରେ ବିଶ୍ୱମନ୍ତନ ବିସ୍ତୀର୍ଣ୍ଣ ଡେଣା ଭିତରେ  
ପୃଥିବୀ ଜାଟିଟିଏ ପରି କାଲି ପୋଛି ହୋଇ ଯାଇଛି ଯେମିତି ;  
ଆଉ ଉତ୍ସୁକ ବତାସ ଆକାଶ ବୁକୁରୁ ଓହ୍ଲାଇ ଆସିଛି  
ମୋ ବରକା ଭିତର ଦେଇ ପାଇଁପାଇଁ କରି,  
ସିଂହର ହଞ୍ଜାରରେ ଉତ୍ସିହ ପ୍ରାନ୍ତର ଅଜସ୍ର ଜେବ୍ରା ପରି ।

ହୃଦୟ ଭରି ଯାଇଛି ମୋର ବିସ୍ତୀର୍ଣ୍ଣ ଫେଲ୍‌ଟର ସବୁଜ ଦାସର ଗଳରେ,  
ଦିଗନ୍ତ-ପ୍ଳାବିତ ନିର୍ଦ୍ଦାୟାନ୍ ରୌଦ୍ରର ଆସ୍ରାଣରେ,  
ମିଳନୋନ୍ମତ୍ତ ବାଦୁଣୀର ଗର୍ଜନ ପରି  
ଅନ୍ଧକରର ଚଞ୍ଚଳ ବିଗଟ ଶ୍ୱେତ ଉଚ୍ଛ୍ୱାସରେ  
ଜୀବନର ଦୁର୍ଦ୍ଦାନ୍ତ ନୀଳ ମଉତାରେ ।

ମୋ ହୃଦୟ ପୃଥିବୀରୁ ଛୁଡ଼ି ଉଠିଗଲା,  
ନୀଳ ହାତୁଣ୍ଡ ସମୁଦ୍ରରେ ଖାତ ବେଲୁନ୍ ପରି ଉଠିଗଲା,

ଦୂର ନକ୍ଷତ୍ରର ଏକ ମାସ୍ତୁଲକୁ,  
ତାରରେ ତାରରେ ଉଡ଼େଇ ନେଇ ଚାଲିଲି  
ଏକ ଦୂରକୁ ଶାଗୁଣୀ ପରି

( ମହାପୁଷ୍ୟ )

## ବନ୍ୟ ହଂସ

ପେଶୁର ଧୂସର ତେଣା ଉଞ୍ଜିଯାଏ ନକ୍ଷତ୍ର ନିକଟେ ;  
ସନ୍ତସନ୍ତା ମାଟି ଛୁଡ଼ି ଚନ୍ଦ୍ରର ଆହ୍ୱାନେ  
ବନ୍ୟ ହଂସ ତେଣା ମେଲିଏ—ସାଇଁ ସାଇଁ ଶବ୍ଦ ଶୁଣେ ତାର  
ଏକ—ଦୁଇ—ତନୁ—ଗୁଣ—ଅଳସ୍ତ୍ର—ଅପାର ।

ଗର୍ବିର ଧାରରେ ସେମାନଙ୍କ ଶିପ୍ର ତେଣା ଝଡ଼ା  
ଇଞ୍ଜିନ୍ ସମାନ ଶବ୍ଦ ; ଛୁଟିଛନ୍ତି, ଛୁଟିଛନ୍ତି ସେମାନେ ।  
ପଶ୍ଚାତ୍ତରେ ପଡ଼ିରହେ ତାରପୁଣ୍ୟ ବିଶାଳ ଆକାଶ  
ହଂସର ଦେହର ବାସ୍ନା—ଗୋଟେ ଯୋଡ଼େ କଲ୍ପନାର ହଂସ ।

ମନେ ପଡ଼େ କେଉଁ ଦିନର ମଫସଲ ଅରୁଣିମା ସାନ୍ଧ୍ୟାଲର ମୁହଁ ;

ଉଡ଼ନ୍ତୁ, ଉଡ଼ନ୍ତୁ ସେମାନେ,  
ପୌଷିର ଜ୍ୟୋତ୍ସ୍ନାରେ ନରକରେ ଉଡ଼ନ୍ତୁ,  
କଲ୍ପନାର ହଂସ ସେମାନେ ;  
ପୁଷ୍ୟର ସବୁ ଧୂଳି, ସବୁ ରଙ୍ଗ ଲିଭିଗଲି ପରେ  
ଉଡ଼ନ୍ତୁ, ଉଡ଼ନ୍ତୁ ସେମାନେ  
ହୃଦୟର ଶବ୍ଦସ୍ତନ ଜ୍ୟୋତ୍ସ୍ନାର ଭିତରେ ।

( ମହାପୁଷ୍ୟ )

## ହଜାର ହଜାର ବର୍ଷ ଖେଳୁଛନ୍ତି

ହଜାର ହଜାର ବର୍ଷ ଖେଳୁଛନ୍ତି

ସମୟର ଅନ୍ଧାରରେ, କୁକୁକିଲା ପୋକ ପରି ।

ବେଳାରେ ବିଛେଇ ହୋଇ ପଡ଼ିଛୁ କହୁର ଆଲୁଅ ;

ତୁଙ୍ଗ ଦେବଦାରୁ ଗଛ ଛାଇମାନେ ପଡ଼ିଛନ୍ତି ଚପ୍ପୁଗୁପ୍ପୁ

ଇତସ୍ତତ ; ସେମିତିକି ମୃତ ସାମ୍ରାଜ୍ୟର

ତୁଲୁଣ୍ଡିତ ପ୍ରମୁମାନେ — କାଳଜର୍ଣ୍ଣ, ମୃତ ଏବଂ ସମାଭୂତ ନୀରବତା ;

ଜଗତରକୋକାହଳ ଦିଆନିଆ ସବୁ ହୋଇଅଛି ଶେଷ ।

ଆଛନ୍ନ ଆମର ଦେହ ମମ୍ପିଙ୍କ ଚୁଡ଼ାନ୍ତ ସୁସ୍ତୁରେ ;

ପବନେ ଶ୍ଵସୁଛୁ ଏକ କ୍ଷୀଣ ଗନ୍ଧ ମୃତଙ୍କର ; ଏକ

ଅସ୍ପଷ୍ଟ ମର୍ମର ଧ୍ଵନି ; ଏବଂ ମତେ ସ୍ଵରଟିଏ ଜିଜ୍ଞାସିନୀ—

‘ମନେ ଅଛି’ ?

ମୁଁ କେବଳ ପରାଗିଲି,

‘କିଏ ? କନଳତା ସେନ’ ?

( ମହାପୁଷ୍ପା )

## ଶୀତ ବତ

ଏକମିତି ଶୀତବତମାନଙ୍କରେ

ମୋ ହୃଦୟ ଭିତରକୁ ମୁଖ୍ୟ ସଂଚର ଆସେ ।

ବାହାରେ ହୁଏତ ଶିଶିର ଝରୁଛି

କଂକା ପତ୍ର ଝରୁଛି

କଂକା ପେଶୁ ବୋବାଉଛି,

ସେ ଶର ଶିଶିର ପରି

ହଲଦିଆ ପତ୍ର ପରି ।

ସହର ଓ ଗ୍ରାମର ସୀମାରେ

ସିଂହର ହୁଙ୍କାର ଶୁଭୁଛି —

ସର୍କସର ବ୍ୟଥା ସିଂହର ଗର୍ଜନ ;  
 ଏ ପାଖେ କୋକିଳ ଗାଉଛି  
 ପୋଷର ମଧ୍ୟ ରାସିରେ ;  
 ଦିନେ କେବେ ବସନ୍ତ ଆସିବ ବୋଲି ?  
 ଦିନେ କେବେ ବସନ୍ତ ଥିଲା,  
 ତା' ପାଇଁ କି ପିପାସିତ ପ୍ରସ୍ତର !  
 ତୁମେ ସ୍ଥବର କୋକିଳ ନୁହଁ ?  
 କେତେ କୋକିଳକୁ ସ୍ଥବର ହୋଇଯିବାର ଦେଖିଛୁ  
 ସେମାନେ ଆଉ କିଶୋର ନୁହନ୍ତି  
 କିଶୋରୀ ବି ନୁହନ୍ତି ।

ସିଂହ ପୁଣି ଡୁଙ୍କାର କରୁଛି  
 ସର୍କସର ବ୍ୟଥା ସିଂହ,  
 ଆହା ସ୍ଥବର ସିଂହଟିଏ  
 ଅତିମର ସିଂହ, ଅନ୍ଧ—ଅନ୍ଧକାର ।

ଚଉଦିନ ଅସ୍ପଷ୍ଟ ସମୁଦ୍ର ଭିତରେ  
 ଜୀବନକୁ ସ୍ମରଣ କରିବାକୁ ଯାଇ  
 ମୃତ ମାଛର ପୁଚ୍ଛର ଜୀବନ୍ତ ଗୈରକାଳରେ  
 ଅନନ୍ତ ଅନ୍ଧକାର ଜଳ ଭିତରେ  
 କୁହେଲିକାର ହୁମ ବୁକୁରେ  
 ସବୁ ହଜିଯାଏ ।

ସିଂହ ଅରଣ୍ୟକୁ ଆଉ ଖୋଜି ପାଇବନି—  
 ପାଇବନି ଆଉ...  
 ପାଇବନି ଆଉ...  
 କୋକିଳ ଗାନ ଭଗ୍ନ ଚଞ୍ଚିତ୍ ପରି  
 ଖସି ଖସି ତଳେ ଚୂକକ ପାହାଡ଼ରେ ନିସ୍ତବ୍ଧ ହେବ !  
 ହେ ପୃଥିବୀ !  
 ହେ ବିପାଶୀ-ମନ୍ଦିର ନାଗଫାଶୀ !  
 ତୁମେ କର ଲୋଡ଼ିଟାଇ ଶୁଅ,  
 କେବେହେଲେ କିଛି ଖୋଜି ପାଇବନି ଆଉ ।

( ମହାପୃଥିବୀ )

ହାସ୍ତ ଚଳ

ହାସ୍ତ ଚଳ, ସୁନେଲି ଡେଣାର ଚଳ,  
 ଏଇ ଭିଜା ମେଘର ମଧ୍ୟାହ୍ନେ,  
 ରୁମେ ଆଉ କାନ୍ଦନା ଗୋ ଉଡ଼ି ଉଡ଼ି ଧାନସିଞ୍ଚି ନଦୀର ନିକଟେ ।  
 ରୁମର କାନ୍ଦଣା ସ୍ଵରେ ବେତଧଳ ପରି ତାର ମୁନ ଅଖି ମନେ ପଡ଼େ ।  
 ପୃଷ୍ଠାଦର ନାଲି ଟୁକୁଟକୁ ରାଜନେମାପରି ସେ ଚାଲିଯାଇଛି ଦୂରେ  
 ସାଥେ ନେଇ ରୂପର ସମ୍ଭାର;  
 ପୁଣି ତାକୁ ଡାକି ଆଣ କଥା ?  
 ହୃଦୟକୁ ଉଖାରି ଉଖାରି କାନ୍ଦାକୁ ବା ଭଲ ଲଗେ  
 ବେଦନାକୁ ଜଗାଇବା ପାଇଁ ?  
 ହାସ୍ତ ଚଳ, ସୁନେଲି ଡେଣାର ଚଳ,  
 ଏଇ ଭିଜା ମେଘର ମଧ୍ୟାହ୍ନେ  
 ରୁମେ ଆଉ କାନ୍ଦନା ଗୋ ଉଡ଼ି ଉଡ଼ି ଧାନସିଞ୍ଚି ନଦୀର ନିକଟେ ।

( ମହାପ୍ରସଙ୍ଗ )

ନଅଟି ହଂସ

ନଅଟି ହଂସକୁ ଆଖିଖୋଲି ସକାଳ ବେଳାରେ  
 ଦେଖିବାକୁ ପାଏ ନିଜ ଅଲିଭ୍-ପଲ୍ଲବ ପରି ସୁରୁ୍ୟ ସଲିଳରେ ।  
 ତିନିରେ ତିନିକୁ ଗୁଣି ନଅ ହଂସ ଶାସ୍ତ୍ର ଅନୁସାରେ  
 ମାତ୍ର ଏଇ ନଅ ହେବା ଆତଂବିତ କେଉଁ ସ୍ଵାଦୁବଳେ ?  
 ସେ ନଦୀର ଜଳ ଖୁବ୍ ଗଭୀର—ଅଳଳପୁର୍ଣ୍ଣୀ  
 ସେ ଜଳରେ ହାଲୁକା ଓ ଧଳା ମେଘ ଆସି  
 ବୁଡ଼େ, ବୁଡ଼ିଗଲେ,  
 ତଥାପି ପାରେନି କୁହଁ ସମୟର ଶେଷ ସରହଦ

ଗୁରୁଦିନେ ଉଞ୍ଚ ଉଞ୍ଚ ଜଙ୍ଗଲିଆ ଦାସର ବଛଣା  
 ଅନେକ ସମୟ ଧରି ତୁମ୍ଭ ରହି ଶରତର ଜଳ

ଯେତେବେଳେ ମନେହୁଏ ହେଲି ଜଳାକାଶ,  
 ହଂସ ଦଳ ମିଶିଯାନ୍ତି ଅପରାଧୀ ରୌଦ୍ରର ଝଲଝେ  
 ଯେମିତିକି ଦୂରେ କେଉଁ ବିମଳନା ନାଶର କୋଳରେ;  
 ଅଥବା ବାଉଁଶିଆରୁ ଲିଆ ଝରି ପଡ଼ିବାର ରଙ୍ଗ  
 ଦୁଶିଯାଏ ସେହି ଜଳାକାଶ ବୃକ୍ଷେ—  
 ଅକସ୍ମାତ ନଦୀ ହୁଏ ନଦୀଟିଏ ପଣ,  
 ମନେପଡ଼େ, ନଅଟି ଅମଳ ହଂସ ଅଛନ୍ତି ସେଇଠି ।

( ମହାପୁଷ୍ପା )

### ସୂର୍ଯ୍ୟ ପ୍ରତ୍ୟକ୍ଷ

ଆମରଣ ବିଷୟ ରହି ରହି  
 ଯେତେବେଳେ ବିଷୟ ଆସେ  
 ତାହା ଆମକୁ କଷ୍ଟ ହୁଏନା,  
 ହୃଦୟଙ୍ଗମ କରି ହୁଏ  
 ଆଉ ତାଠାରୁ ବେଶି କିଛି ନୁହେଁ ।

ବାଲୁଚର ଦେଇ ନଦୀର ଜଳ ଝରେ  
 ତହିଁରେ ଖେଳିଯାଏ ସୂର୍ଯ୍ୟର ଝଲଝ  
 ମାଛରଙ୍ଗା ବିକିମିକି କରି ତା' ଉପରେ ଉଡ଼ିଯାଏ ।  
 ମୃତ୍ୟୁ ଆଉ କରୁଣା ଦୁଇଟି ତରଫାଣୀ  
 ଗୋଟିଏ ଏପଟେ, ଗୋଟିଏ ସେପଟେ ।  
 ଯେତେ ଦର, ଯେତେ ପୋଲି, ନଗର, ସହର  
 ସବୁ ଭଙ୍ଗି ଦେବେ ସେଇ ଦୁଇ ତରଫାଣୀ  
 ପୁଣି ନୂଆ କରି ଗଢ଼ିବେ ।  
 ସେ ତରଫାଣୀ ଦୁଇଟି ଉପରେ  
 ଶାଣିତ ଆକାଶ ସେଇ ରହେ ।

ଏହିପରି ଗୁଲିଛୁ ଅନେକ ଦିନ—ରୌଦ୍ର ଓ ବତାସରେ ।  
 ଯେଉଁମାନେ ଦେଇଥିଲେ ଆଉ ଭଲ ପାଲଥିଲେ ଏ ସବୁକୁ,

ସେମାନେ ସମୟ କ୍ଷମେ ନିଲମରେ ବନ୍ଦୀ ହୋଇ ଯାଇଛନ୍ତି,  
ସେମାନେ ନାହାନ୍ତି ।

ଗୁଲି ଆମେ ପରସ୍ପର ନିକଟରେ,  
ନିଜ ନିଜ ଯୁଗ ନିକଟରେ  
ସତ୍ୟହୋଇ ଝଲିଥି ଉଠିବା ।  
ନୂତନ ପୃଥିବୀରେ ପହୁଣ୍ଡିବାକୁ ସମୟ କ'ଣ ଗୁଲିର ?  
ହେ ଅକାଳୀ, ହେ ଉଦନୀ,  
କେଉଁଠି ଯେପରି ପକ୍ଷୀର ସ୍ଵର ମୁଁ ଶୁଣିପାରୁଛି ।  
କେଉଁଠି ଯେମିତି ସୂର୍ଯ୍ୟର ଉଦୟ ହେବ, ହୋଇନାହିଁ ।

ମରଣକୁ ଖାଲି ନୁହେଁ  
ମରଣ ସିନ୍ଧୁର ଦିଗେ ଅଗ୍ରସର ହୋଇ  
ସାହାସକୁ ଦେଖିବାର ଅଛି, ସବୁ ଦେଖି ନେଇଛି ।  
କିଛି ଭୁଲି ଯାଇଛି,  
କିଛି ମନେ ରଖିଛି ।  
ପୃଥିବୀର ସିକତା, ରକ୍ତ, କାଳିମା ପାଖରୁ ନିଷ୍କୃତି ପାଇ  
ଦ୍ଵିଧାର ଅନ୍ଧକାରରେ ବି ତନ୍ତୁ ଛୁରି ରଖି  
ଆମେ ଗଣିକାକୁ ଫାଙ୍କି ଦେଇଛି,  
ପ୍ରେମିକାକୁ ଶିଖାଇଛି ଠକିବାର କୌଶଳ,  
ଶିଖାଇବୁ ?

ଶତାବ୍ଦୀ ଆଦେଶରେ ଅସ୍ତ ହୋଇଯାଏ;  
ବିପ୍ଳବ ଆଜି ସୃଷ୍ଟି କମାକରେ;  
ଆକାଶ ମରଣରେ ଗୁଡ଼ିରହୁ ଚରଦନ  
ପ୍ରେମିକ ଉପଭୋଗକରେ ସ୍ଵିଗ୍ଠ୍ୟ ସୌଦାଗର ରୁଣ  
ଜେବେ ଆମ ଅଲକ୍ଷିତେ  
କେଉଁଠି ରହୁଛି ଜୀବନର ଆଶାସ ?

ଆମେ ଅପେକ୍ଷାଚୁର;  
ମାଇଲ୍ ମାଇଲ୍ ପରେ ସମ୍ପୋଦିତ ମାଇଲ୍ ମାଇଲ୍  
ସମୁଦ୍ର ଉପରେ  
ପକ୍ଷୀମାନେ ଉଡ଼ିଯାନ୍ତି ନିଜର ଉଠିବା ଆଗୁ, କହୁକୁ ପାଶୋର,

ସେହୁପରି ଉଡ଼ିଯିବା, ଆମେ ଉଡ଼ିଯିବା  
ଆଲୋକ ସୁଦ୍ଧା ଏଇ ଅମର ମୁହୂର୍ତ୍ତେ ।

ପଛରୁ ଆସୁଥିବା ଡେଉଁମାନେ  
ଆମକୁ ପକାରଣା କରି ପଲାଇ ଯାଏଛନ୍ତି,  
ସ୍ତ୍ରୀମାନଙ୍କୁ ଡେଉଁମାନେ ଅଭିଭୂତ ଅନ୍ତଃସ୍ତନ  
ସମୁଦ୍ର ପରି ମାଡ଼ି ଆସୁଛନ୍ତି;

ଲବଣାକ୍ତ ସତସତ୍ୟ ଡେଖାରେ କାତର,  
ବର୍ଷାଛଟା ପରି ଭାଙ୍ଗି ରୁଜି ବର୍ଣ୍ଣାସହଜା କିଏ ସବୁ  
ସମୁଦ୍ରର ଅନ୍ଧକାର ମଳିରେ ପଡ଼ି ରହିଛନ୍ତି;  
ଏପରି ମୃତ୍ୟୁ ଅଗଣନ ହେଲଣି;  
ହେବ ବି ।

“ବ୍ୟକ୍ତିର—କେବଳ ବ୍ୟକ୍ତିଗତ ମୃତ୍ୟୁ ଶେଷ କରି  
ଆମେ ସବୁ ମରିଯାଇଛୁ”——  
ଦଳିଲୁରେ ନ ମରି ବି  
ଏ ପ୍ରକାର ମୃତ୍ୟୁ ଅନୁଭବ,  
ଆମେ ହୃଦୟ ବିହୀନ ଭାବେ  
ବ୍ୟାପ୍ତ ଇତିହାସ ସାଙ୍ଗେ କଣଦେବକୁ ପାହୁ,  
ସେତେଦୂର ମଣିଷର ପ୍ରାଣ ଅଖତରେ  
ଅପସ୍ପତ ହୋଇ ଯାଇଛି,  
ସେମାନେ ପୁଣି ଜାଗି ଉଠନ୍ତି  
ଉଣିଶିଶ ତେନ୍ଦୁଲିଶ, ଚୌରାଲିଶ...ଶାଶୁତର  
ଅନ୍ତଃସ୍ତନ ଡାମିରିତ ସୌର କୌରୁକରେ ।

( ସାତେଟି ଭାଗର ଚମିର )

### ସମାରୁଦ୍ଧ

“ବରଂ ନିଜେ ରୂମେ ଲେଖନୀହିଁ ଗୋଟିଏ କବିତା—”  
କହୁଲ ମାନ ହସି; ପ୍ରସ୍ତାପିତ ଦେଲନ ରୁଦ୍ଧର;



ବୁଝିଲି ମୁଁ; ସେତେ କବି ନୁହେଁ—ସେ ଯେ ଆରୁଡ଼ ଭଣିତା;  
 ପାଣ୍ଡୁଲିପି, ଶ୍ରୀମତୀ, ଟୀକା, କାଳି ଆଉ କଲମ ଉପରେ  
 କସିଅଛି ସିଂହାସନେ, —କବି ନୁହେଁ—ଅଜର, ଅକ୍ଷର  
 ଅଧ୍ୟାପକ; ଦାନ୍ତ ନାହିଁ, ଆଖିରେ ତା' ଅକ୍ଷମ ଲେଖିବା  
 ଦରମା ହଜାରେ ଟଙ୍କା ମାସକୁ ଓ  
 ଆଉ ପ୍ରାୟ ଦେଢ଼ ହଜାର ଟଙ୍କା ମିଳିଯାଏ  
 ମୃତ ସବୁ କବିଙ୍କର ମାଂସ, କୃମି ଘାଣ୍ଟି;  
 ଯଦିଓ ସେଇ ସବୁ କବିମାନେ  
 ଶୁଧା, ପ୍ରେମ ନିଆଁର ଉତ୍ସୁକ ସେକ ଚାହୁଁଥିଲେ,  
 ଆଉ ସାକ୍ଷର — ସକ୍ଷୁଳ ଲହରୀରେ  
 ଲାଗିପଡ଼ି ପହଞ୍ଚି ଥିଲେ ।

( ସାତୋଟି ଭାଗର ଉତ୍ତର )

### ଲଘୁ ମୁହୂର୍ତ୍ତ

ଏବେ ଦିନ ଯଶ ଆସିଲ ବେଳକୁ  
 ଉନକାଶ ଅଧାରୁଡ଼ା ଉଦ୍‌ଘାଟକର ପ୍ରଶାନ୍ତ ହେଲି ମନ;  
 ଧୂସର ପବନ ମେଞ୍ଚେ ଖାଇ;  
 ବସ୍ତ୍ରାକରରେ ସେଇ ଧୂସର ପବନରେ ବଲେ ଆତମନ ।  
 କାହିଁକି ନା ଏମାନେ ଏବେ ସେଇ ଦେଶକୁ ଯିବେ  
 ଯାହାକୁ କୁହନ୍ତି ରଙ୍ଗୀନ ନଦୀର ଦେଶ  
 ସେଠାରେ ଧୋବା ଆଉ ଋଧ ଆସି  
 ପାଣିରେ ମୁହଁ ଦେଖି  
 ପରସ୍ପର ପିଠିରେ ଚଢ଼ି ଯାଆନ୍ତି ଯାତୁ ବଳରେ ।

ତଥାପି ଯିବା ଆଗରୁ ଧନହେଁ ଏକକ୍ଷ ହୋଇ  
 ଗୋଲ ହୋଇ ବସିଗଲେ—ହାତରେ ଚିନି ମଞ୍ଚ ଗୁଡ଼ା,  
 ଜଣେ ରାଜା; ଜଣେ ମନ୍ତ୍ରୀ ଆଉ ଭୃତ୍ୟାସୁକି କଟଅନ  
 ବୋଲି ମନେ ମନେ ଭାବିନେଲେ ସେମାନେ ।

ଏତେବେଳେ ଭୃଗୁଭୃଗୀ ଜଣେ  
 ଏଇ ଚିନିଜଣ ଶ୍ରେଷ୍ଠା ମଉସା କି କକାକି ସମୁଦ୍ଧିଙ୍କ  
 ପ୍ରେମ ଡୋରରେ ବାନ୍ଧ ହୋଇ,  
 ଅଥବା ଗୁ ମଗ୍‌ର ଆକର୍ଷଣରେ  
 ଆସି ସେମାନଙ୍କ ପାଖରେ ଜୁଟିଗଲ,  
 ଏଇମିତି ସେମାନଙ୍କ ଗୁଣଯୋଡ଼ା କାନ  
 ଆଉ ପାଟି ହୋଇଗଲା ଏକାକାର ।

ଗୁଣ୍ଡାକର ପାଣି କଲରୁ କିଛି ପାଣି ଆଣି  
 ସେମାନେ ଚା'ରେ ମିଶାଇ ଦେଲେ;  
 ସନ୍ତସନ୍ତା ଫୁଟୁପାଥରେ ବସି  
 ଜୀବନକୁ ସାଧୁତା ଓ ସହାନୁଭୂତିରେ ଭରିଦେଲେ ।  
 ଜଣେ ମୁଣ୍ଡ ହଲାଇ ଦୁଃଖ କରି କହିଲା,  
 ଚେତୁଲ ହାତ କି ଟଳା ଝରଣାର ପାଣି  
 କଣ ଭଲ ?  
 ଭିକାରୀକୁ ପଇସାଟିଏ ଦେବାକୁ ତ ଦେଉଣିର  
 କି ଭାଇବୋହୁ ସମସ୍ତେ ନାଗକ ।”

ଏତକ କହି ସେ ଚିନିହେଁ ନିଜର ଛେଳି ଦାଡ଼ି ହଲାଇ ହଲାଇ  
 ଗୁଣ୍ଡି ରହିଲେ ସେ ଏକାକିନୀ ନାଗଟିକୁ  
 ଭାବିଲେ ଏଠି ଗୁ ବାମ୍ଫ ଭିତରେ  
 ଓହ୍ଲାଇ ଆସିଛି ସଧବା ପ୍ରେତନାଟିଏ,  
 ଏଉଟି ବୋଧହୁଏ ହଂସଟିଏ ଥିଲା ତନେ  
 ଏବେ ସିଏ ଶ୍ରେଷ୍ଠା ବତଳଟିଏ ।  
 ହାଇ ମାଟି ଫୁଟିକି ମାଟି ତାକୁ ବଢ଼େଇଦେଲେ ଆଉ ଗିଲସେ ଗୁ,  
 “ଆମର ସୁନା ରୁପା ନାହିଁ, ତଥାପି ଆମେ କାହାର ଗୋଲମ ନୋହୁଁ ।”

ଏମାନଙ୍କର ଏଇ ଫେଣାଫେଣି ବଥା ଶୁଣି ଶୁଣି,  
 ବରଜ୍ର ମଣିକଟାଏ ସେମାନଙ୍କ ନାକରୁ ନାଚ ଡେଇଁ ଡେଇଁ ଗୁଲିଗଲ,  
 ସତେ ଅବା ଦେଖିକି ଧୁଆଁଟି ନଦୀ କଲରେ ବସି  
 ସେମାନେ ହସାବ କରି ବସିଲେ ପୁଅବର ପଣ୍ୟ ଜନିଷମାନ,  
 ବାଳକୁ ଗୁଡ଼େଇ ଗୁଡ଼େଇ ବ୍ୟାଧିର ଘଟନା ସବୁ

କେଉଁଠି ଖଇଁ ଝୁଏ — କିଏ ଖଇଁ କରେ  
 କଣ କଣ ଦିଆ ନିଆ ହୁଏ —  
 କିଏ ବା କାହାକୁ ଦିଏ ଅନ୍ଧାରର କେଉଁ ସମୟରେ  
 ଓ କିପରି ଝୁଞ୍ଚିଆର ଶୈତାନକୁ ଅତଳିତେ ଧରିନିଏ ଶାସ୍ତି ।  
 କିପରି ଧର୍ମର ବଳ ହୁଲିଯାଏ ଲଘୁ ସମୀରଣେ  
 ମଣିଷଟା ମଉଗଲ ପରେ ଯଦି ତାକୁ ଔଷଧର ଶିଶି କିଏ ତିଏ —  
 — ବିନା ମୂଲ୍ୟରେ — ତେବେ କାହାର ଲଭ ?  
 ଏହାନେଇ ଗୁଣିକଣ କଣିଗଲେ ଶୁଣଣ ବିତଣା,  
 କାହିଁକି ନା, ଏବେ ସେମାନେ ଯେଉଁ ଦେଶକୁ ଯିବେ  
 ତା' ନାଆଁ ଉଡ଼ନ୍ତା ନରର ଦେଶ ।  
 ସେଠାରେ ହାଡ଼ିଆ ମୁହଁ ଓ ହାଡ଼ିମାନ  
 ପାଣି ଧାରକୁ ଆସି ମୁହଁ ଦେଖନ୍ତି  
 ଯେତେଦିନ ମୁହଁ ଦେଖି ହୁଏ ।

### ଆକାଶ ଲୀନା

ସୁରଞ୍ଜନା, ଯା ଅନାଗୋ ସେ ଆଡ଼କୁ ଚାଲି,  
 ବୁଝିନାହିଁ କଥା ସେହି ଯୁବକର ସଙ୍ଗେ,  
 ଫେରିଆସ ସୁରଞ୍ଜନା,  
 ନକ୍ଷତ୍ରର ରୂପେଲି ଅନଳଭାଗି ରାତେ ।

ଫେରିଆସ ଏଇ ପଡ଼ିଆକୁ, ଏଇ ତେଡ଼ିମାନଙ୍କ ପାଖକୁ  
 ଫେରିଆସ ମୋର ହୃଦୟକୁ  
 ଦୂରରୁ... ଦୂରକୁ... ଆହୁରି ଦୂରକୁ...  
 ଯାଅନା ଗୋ ଯୁବକଟି ସଙ୍ଗେ ଚାଲି ।

କି କଥା ଚାଲି ଉଲ୍ଲ ତା ସଙ୍ଗରେ, ତାହାର ସଙ୍ଗରେ !  
 ଆକାଶର ଆଡ଼ିଆଲେ ଯେଉଁ ଆକାଶ  
 ସେଥରେ ମୁଖିକା ପରି ଚାଲି,  
 ଯାଏ ହୋଇ ପ୍ରେମ ତା'ର ଆସେ ।

ସୁରଞ୍ଜନା,  
 ତୁମର ହୃଦୟ ଆଜି ଦାସ,  
 ବତାସର ସେପଟେ ବତାସ,  
 ଆକାଶର ସେପଟେ ଆକାଶ ।

( ସାତୋଟି ତାରର ଚମ୍ପର )

### ସପ୍ତକ

ଏଇଠି ଶୋଇଛି ସରୋଜିନୀ—(ଜାଣେନା ମୁଁ,  
 ଏବେ ଏଠି ଶୋଇଛି କି ନାହିଁ);  
 ଏଇଠି ସେ ବହୁକାଳ ଶୋଇଥିଲ,  
 ତା'ପରେ ହୁଏତ କିମ୍ପା ଉଠିଯାଇ ମିଶିଗଲା ମେଘର ଦେହରେ,  
 ମେଘହୁଏ ଆଲୋକିତ ଅନ୍ଧାର ଯେଉଁଠି ହୁଟିଯାଏ ।

ସରୋଜିନୀ ଚଢ଼ି ଗଲା ଏତେ ଦୂର ?  
 ସିଞ୍ଚି ନାହିଁ, ଚଢ଼େଇଙ୍କ ଡେଖା ବି ତ ନାହିଁ,  
 କିମିତି ଉଠିଲା ?  
 ସିଏ କଣ ପୃଥିବୀର ଜ୍ୟାମିତିକ ପିଣ୍ଡ ?  
 କିନ୍ତୁ ସେଇ ଜ୍ୟାମିତିକ ଛୁସ୍ତାମୁଣ୍ଡି କହେ, -- ନାହିଁ, ମୁଁ ଜାଣେନି ।

ଶୁଣ୍ଠି ଜାଫ୍ ଚାଲି ଆଲୋକ ସନ୍ଧ୍ୟାକାଶେ ସଞ୍ଚରୁଛି  
 ଅଦୃଶ୍ୟ ମାର୍ଜାର ପରି,  
 ତା' ମୁହଁରେ ଲାଗିଅଛି ଶୂନ୍ୟ ଶୁଭ୍ରାବର ରସ ହସ ।

( ସାତୋଟି ତାରର ଚମ୍ପର )

### ସେଇ ବିଲୁଆମାନେ

ଦିନ ଶେଷ ହେଲେ  
 ମାନ୍ଦାତା କାଳର ବିଲୁଆମାନେ ବାହାରକୁ ବେଶ୍ୟପାରିଧ୍ୟରେ

ବଣକାନ୍ତାରକୁ:

ହଠାତ୍ ସେମାନଙ୍କ ଦୃଷ୍ଟିରେ ପଡ଼େ—  
 କୋଉଁସ୍ତା କୋଳେ ଶୋଇଛି ବୃଷାର;  
 ସେମାନଙ୍କ ପଶୁ ଆତ୍ମା ଯତ୍ନ ମଣିଷର ଆତ୍ମା ପରି  
 ସେ ମୁହୂର୍ତ୍ତେ ଶିହର ଉଠନ୍ତା,  
 ତେବେ ହୁଏତ ଜନ୍ମ ନିଅନ୍ତା ଏକ ବେଦନା-ଗଣ୍ଡର ବିସ୍ମୟ;  
 ସେପରି ମୋ ରକ୍ତର ରହସ୍ୟରେ—  
 ଆତ୍ମା ମୋର ଲଂଘ ଦିଏ,  
 ସହସା, ତୁମକୁ ଦେଖି, ବସନ୍ତ ଶୁକ୍ଳଗଲ୍ଲ ପରେ ।

( ସାଂଜୋଟି ତାରାର ଉମ୍ମିର )

## ଯାତ୍ରୀ

ମନେ ହୁଏ କେଉଁ ଏକ ସ୍ଵଚ୍ଛ ସାଗର କୁଳରେ, କେବେ  
 ଜନ୍ମ ନେଇଥିଲୁ ଜୀବନ;  
 ତା' ପଛରେ ଥିଲୁ ଜନ୍ମ ମୃତ୍ୟୁସ୍ଥାନ, ପରତପ୍ତସ୍ଥାନ କୁବ୍‌ବଟିକା.  
 ଭାଷା ତାର ଧୀରେ ଭୁଲିଯାଇ  
 ଆପଣାର ସଂପର୍କକୁ ଅକାଶତେ ଯୋଡ଼ୁଥିଲୁ  
 କେଉଁ ଏକ ଅନିର୍ଣ୍ଣୟ ସତ୍ତାର ପ୍ରେମରେ,  
 ଟାଣିହୋଇ ଆଲୋକ ଆକାଶ ଓ ଜଳର ଆକର୍ଷଣରେ  
 ନୂଆ ଏକ ଅର୍ଥ ବୁଝୁଥିଲୁ  
 ଧାର୍ଯ୍ୟପମା-ପୃଥ୍ଵୀ କୋଳରେ ।

ମୃତ୍ୟୁ ଆଉ ଜୀବନର କଳା ଆଉ ଧଳା ବର୍ଣ୍ଣ  
 ଦୁହେଁରେ କରି ଆଲିଙ୍ଗନ  
 ଯାତ୍ରୀ ସିଏ, ଆସିଛି ଏ ପୃଥ୍ଵୀକୁ;  
 କଳାଳ ଅଜାର କଳା ଓ ଚରୁଦିଗରେ ରକ୍ତ,  
 ତା' ମଧ୍ୟରେ ଅନ୍ତସ୍ଥାନ କରୁଣ ଲଜ୍ଜାର ଚିହ୍ନ ଦେଖି  
 ପଥ ଚିହ୍ନି ଏ ଧୂଳିରେ ନିଜର ଜନ୍ମ ଚିହ୍ନ-ଚିହ୍ନାଇବାକୁ ମୁଁ ଆସିଲି ।  
 କିନ୍ତୁ କାହାକୁ ?

ପୃଥିବୀକୁ ? ଆକାଶକୁ ? ଆକାଶରେ ଯେଉଁ ପୂର୍ଣ୍ଣ ଜଳେ, ତାକୁ ?  
ଧୂଳି କଣିକାକୁ ? ଅଶୁ ପରମାଣୁକୁ ? ଛୁୟାକୁ ? ବର୍ଷାକୁ ? ଜଳକଣିକାକୁ ?  
ନଗର, ବନ୍ଦର, ସମୁଦ୍ର, ଜ୍ଞାନ — ଅଜ୍ଞାନର ପୃଥିବୀକୁ ?

ଯେଉଁ କୁଳ୍ଟଟିକା ଜନ୍ମ ସୃଷ୍ଟିର ଆଗରୁ ଥିଲା,  
ଆଉ ଯେଉଁ କୁଳ୍ଟଟିକା ରହିବ ଆମେ ମଲପରେ ଶେଷକୁ,  
ତାହାର ଅନ୍ଧକାର ଆଜି ଆଲୋକ ବଳୟେ ପଡ଼େ ପଲପଲ ହୋଇ,  
ସେହି ଅଖଣ୍ଡ ନଳିନୀ ଆଡ଼େ ମନ ସେନୁରେ ଯିବାକୁ ଚାହେଁ,  
ସନାତନ କୃଷ୍ଣ ମହାସାଗର ଆଡ଼େ ଯିବାକୁ କହେ ।

ତଥାପି ଆଲୋକକୁ ପୂର୍ଣ୍ଣ ସଙ୍ଗରେ ନେଇ ପୃଥିବୀକୁ ଆଣେ,  
ଆଉ ଆଣେ, ରୁଚୁ, ଚିତ୍ତ, ଜୀବନ ଓ ମୃତ୍ୟୁ-ଘଡ଼ି,  
ଯାହାର ଅର୍ଥ ମହାଇତହାସରେ କ'ଣ ମୁଁ ଜାଣେନି ।

ସେହି ଦିଗକୁ ମଣିଷ ଚାଲିଛି  
ସାଥରେ ନେଇ ଗୁଳି, ପ୍ରେମ, ଯତ୍ନ ନିତ୍ୟ ପାଦଚିହ୍ନ ପରେ;  
ନଦୀ ଆଉ ମଣିଷର ଚର ଧାବମାନ ଧୂସର ଦୁଦୟ  
ସର୍ବି ପାହୁ ଭେର ହେଲେ ପହୁଅଛି,  
—କାହାଣୀର କେତେ ଶହ ଭେରରେ  
ନବ ପୂର୍ଣ୍ଣ, ନବ ପକ୍ଷୀ, ନବ ଚନ୍ଦ୍ର, ନଗର ନିବାସରେ—  
ନବନବ ଯାତ୍ରୀମାନଙ୍କ ସହ ମିଶିଯାଏ  
ପ୍ରାଣଲୋକ ଯାତ୍ରୀମାନଙ୍କର ଭିଡ଼ ;  
ସେମାନଙ୍କ ଦୁଦୟରେ ଚାଲିବାର ଛନ୍ଦ, ଗୀତ ଓ ଆଲୋକ ରହିଛି,  
ସେ ଯାତ୍ରୀ ସାମାନ୍ୟନ ହୁଏତ ବା ଶାଶ୍ୱତ ।

(ଶ୍ରେଷ୍ଠ କବିତା)

### ଅନୁପମ ଛବିବେଦୀ

ଏବେ ଶୀତ ଋତୁରେ ଅନୁପମ ହିନ୍ଦୋର ସୁନ୍ଦର ଛବିଯାଏ;  
ଯଦିଓ ସେ ଆଜି ନାହିଁ ପୃଥିବୀର ବଡ଼ ଗୋଲ ଘୋଷ ଭିତରେ  
ସମ୍ପର୍କରେ; ଟେକ୍ସାସର ଅନ୍ଧାରରେ ତଥାପି ଏ ଶୀତର ପ୍ରବୃତ୍ତା ଭିତରେ

ପୃଥ୍ବୀର ମୃତ ଜୀବତମାନଙ୍କର ଭିତ୍ତ ଭିତରେ ସେହି ସୁରଣୀୟ ମଣିଷଟିର କଥା  
 ଦୁଇଦୂରେ ଜାଣି ଉଠେ; ଟେକ୍‌ଗୁଲରେ ବହୁର ସ୍ତୂପ ଦେଖି ମନେ ହୁଏ  
 ପ୍ରେତୋଙ୍କ ଠାରୁ ଟାଗୋର ଓ ଫୟେଜ୍ ପର୍ଯ୍ୟନ୍ତ ସମସ୍ତେ  
 ନିଜ ନିଜ ଚନ୍ଦ୍ରର ବସନ୍ତ ପରଶେଷ କରିଦେଇ ଶିଶିରର କମ୍ପଳ ଭିତରେ  
 ଅପରୂପ ଶୀତ ଗନ୍ଧରେ ଶୋଇ ପଡ଼ିଛନ୍ତି—ସେମାନଙ୍କ ନିଜ ଭାଙ୍ଗିବାକୁ  
 ନଦର ତାଲରେ ଗୁଣ ଦେଇ ଏ ପୃଥ୍ବୀରେ,—ପରପାରେ ସେମାନଙ୍କର  
 ମୁଝର ତାଲ ହିଁ ବେଦ୍ୟ କଣ ଖୋଲି ନାହିଁ ? ତାହାକି ଉପାସନା,  
 ମିଷ୍ଟିକ୍, ଇନ୍ଦ୍ରାଣୀ, କାବାଲ, ଇଶାର ଶବୋତ୍‌ଥାନ—ବୋଧ ଦ୍ରୁମର  
 ଜନ୍ମ ମରଣରୁ ଆରମ୍ଭ କରି ହେଗେଲ ଓ ମାର୍କସ  
 ତା'ର ଡାହାଣ ଓ ବାଆଁ କାନ ଧରି ଦୁଇ ଦଗକୁ ଟାଣି ନେଇ ଯାଉଥିଲେ;  
 ଏତକ ବେଳେ ଦୁଇ ପକେଟରେ ହାତ ରଖି ଭୁଲୁଟିଲ ଚକ୍ଷୁରେ  
 ସେ ଦେଖିଲା, ଜ୍ଞାନଠାରୁ ପ୍ରେମ ତାକୁ ବେଶି ଭଲ ଲାଗେ ।  
 ପ୍ରେମଠାରୁ ଆହୁରି ଭଲ ଲାଗିଲା ଗୋଟିଏ ଟୋଟେମ୍ ;  
 ଓଟ ଛବି ପରି— ଜଣେ ନାୟ ଦୁଇଦୂରେ;  
 ଆଖିରେ ମୁହଁରେ ଆକୃଷ୍ଟ, ସେଥରେ ସେ ମରଣିକା ଜୟ କରିବାକୁ ଚାଲିଛି ।  
 ଦେହରେ ପିନ୍ଧିଛି ଘିଅ ରଙ୍ଗର ଶାଢ଼ୀ;  
 ଭଲ କରି ଗୁଣ୍ଠିଲେ କାଣିବ —ସେ ନଗଦ ନାୟ କି ଚତୁର୍ଥ—  
 ହୋଇଥିବ ଦକ୍ଷିଣ ବଙ୍ଗଳାର ?  
 ତା ଶାଢ଼ୀକାନରେ ଗଣ୍ଠି ଆଖିରେ ପଡ଼ୁଛି,  
 ଉତ୍ତରପତା, ବ୍ୟାଣ୍ଡେଲ, କାଶୀପୁର, ବେହେଲରେ ଉଡ଼ି ଯାଉଥିବ  
 ଷ୍ଟାଲିନ୍, ନେହେରୁ, ବ୍ରିଜ, ଅଥବା ଗୟଙ୍କର ବୋର୍ ବହୁ ବହୁ ।  
 ହିପାଦ ତୁମ୍ଭକୁ ପ୍ରତି ଆଉ ତୁମ୍ଭି ଅଛି ଏଇ ବଳର ଦୁଇଦୂରେ ?  
 ତେବେ ତାହା ପ୍ରେମ ନୁହେଁ, ଏଇ କଥା ଭାବି ଗୁଲିନାଲ ହିଁ ବେଦ୍ୟର ଜ୍ଞାନ ।  
 ଅନ୍ତ-ନାନ୍ତର ଡାୟାଲେକ୍ଟିକ୍ ଦୁହେଁ ମିଶି ଆମ ଦୁଇ କାନକୁ  
 ଦୁଇ ଦଗକୁ ଟାଣନ୍ତି, ତଥପି ଆମେ ଉଭୟ ମଝିରେ ବସୁଛୁ ।  
 ବେଶି କୋରରେ ଟାଣି ଦେଲେ କି ?  
 ସେମାନେ ହିଁ ବେଦ୍ୟର କାନ

**ଅଭୂତ ଅନ୍ଧାର ଏକ**

ଅଭୂତ ଅନ୍ଧାର ଏକ ଆସିଛି ଏ ପୃଥ୍ବୀକୁ ଆଜି  
 ଯେଉଁମାନେ ଅଛନ୍ତି ସେମାନେ ଚମତ୍କାର ଦେଖି ପାରୁଛନ୍ତି;

ଯେଉଁ ପ୍ରେତାତ୍ମାମାନଙ୍କ ହୃଦୟରେ ପ୍ରେମ ନାହିଁ, ପ୍ରୀତି ନାହିଁ,  
 କରୁଣାର ଆଲୋଚନା ନାହିଁ,  
 ପୃଥ୍ବୀ ଅତଳ ଆଜି ସେମାନଙ୍କର ସୁପରମର୍ଶ ବିନା ।  
 ଯେଉଁମାନଙ୍କର ଆଜି ମଧ୍ୟ ଗଭୀର ଆତ୍ମା ଅଛି ମଣିଷ ଉପରେ  
 ଏବେ ମଧ୍ୟ ଯେଉଁମାନଙ୍କ ପାଖରେ ସ୍ଵାଭାବିକ ବୋଲି ମନେ ହୁଏ  
 ମହାନ ସତ୍ୟ, ଶିଳ୍ପ କିମ୍ବା ଅତ୍ୟନ୍ତ ସାଧନା;  
 ସେମାନଙ୍କର ହୃଦୟ ଆଜି ଶାଶୁଣୀ ଓ ଚିଲୁଆଙ୍କ ଭେଦ୍ୟ ।

(ଶ୍ରେଷ୍ଠ କବିତା)

### ପୁଣି ମୁଁ ଆସିବି ଫେର

ପୁଣି ମୁଁ ଆସିବି ଫେର ଏଇ ଧାନସିଞ୍ଚି ନଦୀ ଡାକକୁ, ଏଇ ବଙ୍ଗଳାକୁ,  
 ହୁଏତ ମଣିଷ ନୁହେଁ—ଶଙ୍ଖଚଳ ବେଶରେ;  
 ହୁଏ ତ ସକାଳର କୁଆ ହୋଇ କାହିଁକି ମାସର ନବାନ୍ନ ଦାନରେ;  
 କୁହେଲି ବୁକୁରେ ଭାସି ଦିନେ ଆସିବି ଏ ପର୍ଯ୍ୟନ୍ତ ଗଛ ଉଠାଇକୁ;  
 ହୁଏ ତ ହଂସ ହେବି ଜଣେ କିଶୋରୀର  
 ନାଲିପାଦରେ ଘୁଙ୍ଗୁର ବେଡ଼ି ଥିବ;  
 ସାଗଦିନ କଟିଯିବ କଳଂବ ଶାଗର ଗନ୍ଧେ ଭାସି ଜଳେ ଭାସି ଭାସି ।  
 ପୁଣିଥରେ ଆସିବି ମୁଁ ବଙ୍ଗଳାର ନଦୀ, ପଡ଼ିଆ, କ୍ଷେତକୁ;  
 ଜଳାଜୀ ଚୋରରେ ଭଜା ବଙ୍ଗଳାର ସବୁଜ କରୁଣ ଡଙ୍ଗାରେ;

ହୁଏତ ଦେଖିବି ତୁମେ ଚଳିଟିଏ ଉଡ଼ୁଅଛି ସନ୍ଧ୍ୟା ପବନରେ,  
 ହୁଏତ ଶୁଣିବି ତୁମେ ଯେପରିଟିଏ ଶିମିଳି ଡାଳରେ ଡାକୁଛି,  
 ହୁଏତ ଲିଆରୁ ଧାନ ଛଡ଼ାଉଛି ଶିଶୁଟିଏ ଅଗଣା ଦାସରେ,  
 ରୂପସାର ଗୋଲପାଣିରେ ହୁଏତ କିଶୋରଟିଏ ଶୁଣା ପାଲଟିବି ଟାଣି ଡଙ୍ଗା ବାହନେଉଛି,  
 ରଙ୍ଗାଳ ମେଘଟିରେ ସନ୍ତରଣ କର,  
 ଅନ୍ଧକାର ଭିତରେ ମାଡ଼କୁ ଫେରୁଛି ଗୋଟିଏ ଧଳା ବଗ ।

ମୋତେ ତୁମେ ପାଇବ ଏଇମାନଙ୍କ ମେଳରେ ।

( ରୂପସାରୀ ବଙ୍ଗଳା )



## ଆଜ ରାତି

ଆଜ ରାତିରେ ତୁମକୁ ମୋ ପାଖରେ ପାଇଥିଲେ  
କଥା ହୋଇଥା'ନ୍ତେ; ଆମକୁ ସେଇ ରହିଥାନ୍ତା!  
ଶିଶୁ ଗଛ, ବାୟୁଆଲୋଡ଼ିତ ନକ୍ଷତ୍ର ଓ ସାସର ପ୍ରାନ୍ତର ।

ମୁଁ କିନ୍ତୁ ଭବନା ଓ ଅନୁଭବର ମଠି ନିୟମ ଧାରରେ  
ପରିଣାମ ଦେଖିଛି ଭରତ ବା ଚାନ୍ଦରେ, ଲଣ୍ଡନ ବା ନିଉୟାର୍କରେ  
ଆଜ ରାତିର ରହସ୍ୟ  
ଏବଂ ମୃତ ମାମଥ ମାନଙ୍କର ଇତିବୃତ୍ତ—  
ସବୁ ଅନିବାର୍ଯ୍ୟତାର ।

ତୁମେ ଏବେ କେଉଁଠି ଅଛ ?  
କେଉଁ ପଶାକାଠି ତୁମ ହାତରେ ?  
ଖୋଜି ଲଭ କ'ଣ ?  
ସବୁ ଖୋଜା ଲୋଡ଼ାରେ ଲଭ ନାହିଁ ।

ମୁଁ ଭଲ କରି ଜାଣିଛି,  
ଯେଉଁ ସକାଳ, ଅପରାହ୍ଣ, ନଦୀ ଓ ନକ୍ଷତ୍ର ସମା'ର ପରିଚିତ  
ସେଇ ସମସ୍ତଙ୍କ ଭିତରେ  
ସବୁ ଅଛି — ଯାହା ଜାଣିବାର କଥା ।

( ବେଲା, ଅବେଲା, କାଲବେଲା )

## ସହାୟକ ଗ୍ରନ୍ଥ ସୂଚୀ

ଶିବନାନନ୍ଦ ଦାସଙ୍କର ନିଜ ଲେଖା :—

(କ) କବିତା :— ୧ । ଝରପାଲକ ( ୧୯୨୪ )

୨ । ଧୂସର ପାଣ୍ଡୁଲିପି ( ୧୯୩୭ )

୩ । ମହାପୁଷ୍ପା ( ୧୯୪୪ )

୪ । ସାତଟି ଚାନ୍ଦର ଚିମିର ( ୧୯୪୮ )

୫ । ବନଲତା ସେନ ( ୧୯୫୨ )

୬ । ଶ୍ରେଷ୍ଠ କବିତା ( ୧୯୫୫ )

୭ । ରୂପସୀ ବଙ୍ଗଳ ( ୧୯୫୭ )

୮ । ବେଳା, ଅବେଳା, କାଳବେଳା ( ୧୯୬୯ )

ପ୍ରବନ୍ଧ :— କବିତାର କଥା ( ୧୯୫୫ )

ଶିବନାନନ୍ଦଙ୍କ ଉପରେ ଲେଖା —

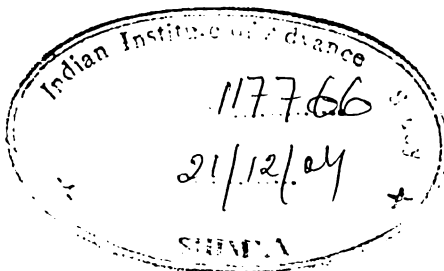
ନିରୁକ୍ତ ( ୧୯୪୩ ), ପରଚୟ ( ୧୯୫୩ ), ମୟୂର ( ୧୯୫୪ )

କବିତା ( ୧୯୫୪ ଓ ୧୯୫୭ ) ଉପା ( ୧୯୫୪ ), ଏକକ ( ୧୯୫୪ )

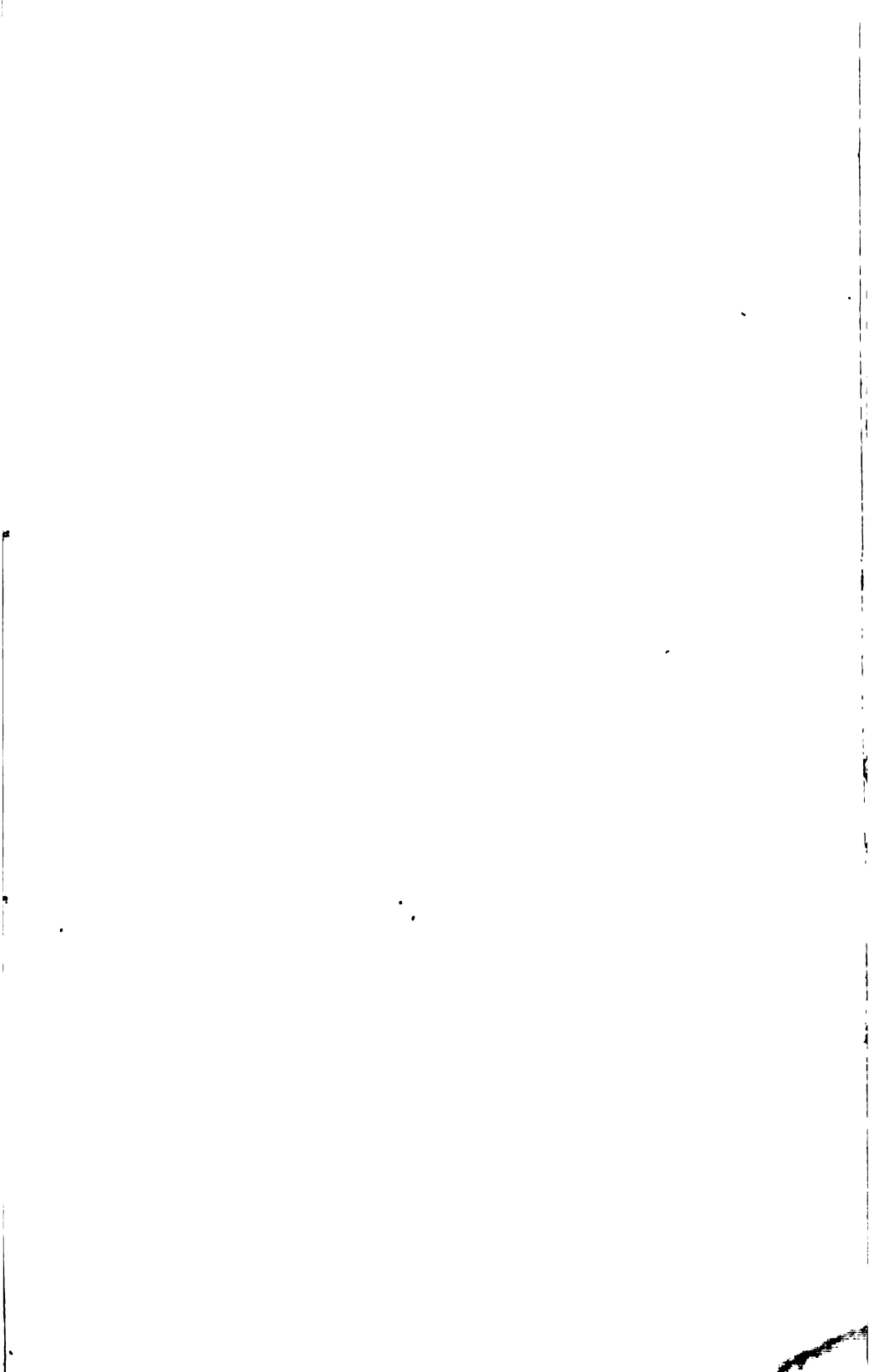
ଆନନ୍ଦ ବଜାର ପତ୍ରିକା ( ୧୯୫୪ ), ଜାନ୍ତି ( ୧୯୫୪ ),

ଉତ୍ତର ସୂଚୀ ( ୧୯୫୪, ୧୯୫୫ ଓ ୧୯୬୦ )

ପ୍ରଭୃତି ପ୍ରତିଷ୍ଠିତ ପତ୍ରିକାମାନଙ୍କରେ ସ୍ୱତନ୍ତ୍ର ପ୍ରବନ୍ଧ ।



\*\*\*



ଜୀବନାନନ୍ଦ ଦାଶ (୧୮୯୯-୧୯୫୪) ରସାନ୍ତନାଥ ଠାକୁରଙ୍କ ପରେ  
ବନ୍ଧା ହାତୀରେ ଏକ ପ୍ରଧାନ କବି ରୂପେ ସୁପରିଚିତ ।

ରବିଠାକୁରଙ୍କର ଯୁଗର ପରମ୍ପରାରୁ ବନ୍ଧା ହାତୀକୁ ଏକ ନୂତନ ଯୁଗକୁ  
ନେଇଯିବାକୁ ତାଙ୍କର ଅନୁନିହିତ ଶକ୍ତିର ପରିଚ୍ଛେଦ । ତାଙ୍କର  
କବିତାରେ ରୂପକଲବ୍ଧର ମୌଳିକତା ଏବଂ ବିଦଗ୍ଧତା ବନ୍ଧାୟି ଜରୁଣ  
କବିମାନଙ୍କର ମନରେ ଗଭୀର ରେଖାପାତ କରିପାରିଥିଲା । ଜୀବନାନନ୍ଦ  
ସାଂପ୍ରତିକ-କବି କିନ୍ତୁ ପରମ୍ପରାପ୍ରତି ତାଙ୍କର ଶ୍ରଦ୍ଧା ଅକଳନୀୟ । ପୁଂ  
ବନ୍ଧର ମଫସଲ ଅଞ୍ଚଳରେ ନିବିଡ଼ ଭାବରେ ପରିଚୟହେତୁ  
ଜୀବନାନନ୍ଦଙ୍କୁ ବନ୍ଧାୟି ଜୀବନ ଓ ଦୃଶ୍ୟାବଳି ସଂପର୍କରେ ନିବିଡ଼  
ଉପଲବ୍ଧିର ସୁଯୋଗ ମିଳିଥିଲା । ସେ ଏହି ବିଶଦ ଜ୍ଞାନର ଉପଯୋଗ  
କରି ବନ୍ଧାସାରେ ମାତୃଭୂମି (ବର୍ତ୍ତମାନ ବାଙ୍ଗଲଦେଶ)ର ପ୍ରତ୍ୟେକ  
ତାଙ୍କ କବିତାରେ ଫୁଟାଇ ପାରିଥିଲେ । ଯେଉଁ ୧୯୫୫ କବିତାର  
ଅନୁବାଦ ଏହି ପୁସ୍ତକରେ ସ୍ଥାନ ପାଇଛି ସେଗୁଡ଼ିକ ତାଙ୍କର ଉଲ୍ଲେଖ  
କବିତାମାନଙ୍କର ପ୍ରତିନିଧିତ୍ୱ ବହନ କରିଛନ୍ତି ।

ଚିଦାନନ୍ଦ ଦାଶଗୁପ୍ତ, ରସାନ୍ତନାଥ ଠାକୁର, ମାଣିକ ବନ୍ଦ୍ୟୋପାଧ୍ୟାୟ  
ଏବଂ ସମର ସେନାଙ୍କର ବହୁ କବିତା ଅନୁବାଦ କରିଛନ୍ତି । ସେ  
ବହୁ ବର୍ଷ ଧରି ଜୀବନାନନ୍ଦଙ୍କ କବିତାରେ ଗବେଷଣାଚାରୀ । ତେଣୁ  
ଅନୁଦତ୍ତ କବିତା-ଗୁଡ଼ିକର ରସସ୍ୱୀକ୍ଷ

Library IAS, Shimla

OR 891.441 092 D 26 D



00117766

ଏହି ଗ୍ରନ୍ଥକୁ ଦକ୍ଷିଣାପଟ୍ଟର ସହିତ ଏ  
ଓଡ଼ିଆ କବି ଦୁର୍ଗାମାଧବ ମିଶ୍ର ।

ସ୍ମରଣ କରାଇ ପାରେ ଯେ କେହି ହାତୀ ଅକାଦେମି ଜୀବନାନନ୍ଦଙ୍କର  
“ଶ୍ରେଷ୍ଠ କବିତା” ପୁସ୍ତକକୁ ବନ୍ଧାସାରେ ସ୍ୱଳ୍ପପ୍ରଥମେ ପୁରସ୍କୃତ  
କରିଥିଲେ ।

ପ୍ରଚ୍ଛଦପଟ୍ଟ ଓ ପ୍ରତିକୃତ : ସତ୍ୟଜିତ୍ ରାୟ

SAHITYA AKADEMI  
REVISED PRICE Rs. 15.00